

Министерство сельского хозяйства Российской Федерации
Федеральное государственное бюджетное образовательное
учреждение высшего профессионального образования
«Брянская государственная сельскохозяйственная академия»

Факультет среднего профессионального образования

ПРОФЕССИОНАЛЬНЫЙ МОДУЛЬ ПМ 03

ПРОВЕДЕНИЕ РАСЧЕТОВ С БЮДЖЕТОМ
И ВНЕБЮДЖЕТНЫМИ ФОНДАМИ

СБОРНИК ПРАКТИЧЕСКИХ РАБОТ

ЧАСТЬ 2

**СТРАХОВЫЕ ВЗНОСЫ НА ОБЯЗАТЕЛЬНОЕ ПЕНСИОННОЕ
ОБЕСПЕЧЕНИЕ И СОЦИАЛЬНОЕ СТРАХОВАНИЕ**

Для специальности:
080114 «Экономика бухгалтерский учет (по отраслям)»

БРЯНСК 2013 г.

УДК 368.(07)
ББК 65.271
Ш 68

Шлапакова О.А. *Сборник практических работ часть 2*: МДК. 03.01 Проведение расчетов с бюджетом и внебюджетными фондами: страховые взносы на обязательное пенсионное обеспечение и социальное страхование : учебное пособие. / О.А. Шлапакова. – Брянск: Издательство Брянской ГСХА, 2013. - 24 с.

Учебное пособие предназначено для студентов факультета среднего профессионального образования, обучающихся по специальности 080114 «Экономика и бухгалтерский учет (по отраслям)».

РЕЦЕНЗЕНТ: к.э.н., доцент кафедры бухгалтерского учета и финансов БГСХА Подобай Н.В.

Рекомендовано к изданию цикловой методической комиссией общепрофессиональных дисциплин факультета СПО протокол №1 от 6 сентября 2013г.

© Брянская ГСХА, 2013
© Шлапакова О.А., 2013

Содержание

Практическое занятие 12	4
Практическое занятие 13	7
Практическое занятие 14	10
Практическое занятие 15 (4 часа)	12
Приложение А. Перечень освобожденных от страховых взносов выплат	17
Приложение Б. Нормативы затрат	17
Приложение В. Расчет ежемесячных обязательных платежей по взносам во внебюджетные фонды	18
Приложение Г. Журнал хозяйственных операций	19
Приложение Д. Образец заполнения формы АДВ-1	20
Приложение Е. Образец заполнения формы СЗВ-4-1	21
Приложение Ж. Данные для заполнения формы СЗВ-4-2	22
Приложение И. Пример заполнения формы СЗВ-4-2	23

Практическое занятие 12

Наименование занятия: Решение задач по определению плательщиков страховых взносов во внебюджетные фонды, облагаемых и необлагаемых выплат.

Цель занятия: Привитие практических навыков по определению плательщиков страховых взносов во внебюджетные фонды, облагаемых и необлагаемых выплат.

Литература

Основная:

1. Налоговый кодекс Российской Федерации (в редакции 2012 г.) [Электронный ресурс] – режим доступа: garant.ru.

2. Федеральный закон от 24.07.2009 № 212-ФЗ «О страховых взносах в Пенсионный фонд Российской Федерации, Фонд социального страхования Российской Федерации, Федеральный фонд обязательного медицинского страхования и территориальные фонды обязательного медицинского страхования» [Электронный ресурс] – режим доступа: garant.ru

3. План счетов бухгалтерского учета [Электронный ресурс] – режим доступа: garant.ru.

4. Шлапакова, О.А. Проведение расчетов с бюджетом и внебюджетными фондами. Часть 2. Страховые взносы на обязательное пенсионное обеспечение и социальное страхование [Текст]: Курс лекций –Брянск: СПО БГСХА, 2012.

Дополнительная:

5. Брызгалин, А.В. Практическая налоговая энциклопедия. Том 18. Обязательные взносы в публичные фонды. Рекомендации по заполнению форм отчетности (2010 - 2012 гг.) [Электронный ресурс] /под ред. Брызгалина А.В. – режим доступа: garant.ru

6. Кондраков, Н.П. Самоучитель по бухгалтерскому учету / пятое издание, переработанное и дополненное [Электронный ресурс]: Учебник. - М: Проспект, 2011. – режим доступа: garant.ru

Порядок выполнения занятия:

1. Получить допуск к занятию.
2. Выполнить представленные задания и оформить отчет.
3. Ответить на контрольные вопросы.
4. Получить зачет.

Подготовка к занятию:

1. Изучить курс лекций [4, с. 6-22].
2. Изучить Федеральный закон № 212-ФЗ [2] и дать определения ключевых определений, понятий и терминов, используемых в законодательстве о страховых взносах:

1. Организации –
2. Физические лица –
3. Индивидуальные предприниматели –
4. Обособленное подразделение организации –
5. Банки (банк) –
6. Счета (счет) –
7. Лицевые счета –
8. Счета Федерального казначейства –
9. Недоимка –
10. Товар –
11. Работа –
12. Услуга –
13. Финансовый год –

3. Список выплат, не подпадающих под страховые взносы, очень напоминает аналогичный перечень из статьи 238 НК РФ. Однако не обошлось и без расхождений. Основные отличия приведены в таблице Приложения А.

Задание на занятие:

Задание 1. Вставьте недостающие слова и фразы:

1. Размер предельной величины базы для начисления страховых взносов округляется _____ При этом сумма 500 рублей и _____

2. Для плательщиков страховых взносов, указанных в пункте 1 части 1 статьи 5 Федерального закона № _____, база для начисления страховых взносов в отношении каждого физического лица устанавливается в сумме, не превышающей _____. С сумм выплат и иных вознаграждений в пользу физического лица, превышающих 463000 рублей _____.

3. При расчете базы для начисления страховых взносов выплаты и иные вознаграждения в натуральной форме в виде товаров (работ, услуг) _____, а при государственном регулировании цен (тарифов) на эти товары (работы, услуги) _____. При этом в стоимость товаров (работ, услуг) включается _____.

4. Не подлежат обложению страховыми взносами для плательщиков страховых взносов, указанных в пункте 1 части 1 статьи 5 Федерального закона № _____:

5. Расчетным периодом по страховым взносам признается _____

6. Отчетными периодами признаются _____

7. Тариф страхового взноса - _____.

8. Применяются следующие тарифы страховых взносов: _____.

9. Стоимость страхового года – _____.

10. Стоимость страхового года определяется как произведение _____.

Задание 2. Индивидуальный предприниматель занимается производством мебели по индивидуальным заказам.

Для выполнения заказов он нанял 10 работников, с которыми заключил трудовые договоры.

Какие страховые взносы должен уплачивать индивидуальный предприниматель?

Задание 3. По договору авторского заказа на создание литературного произведения, заключенного между гражданином и издательством, гражданину причитается авторский гонорар в сумме 250 000 руб.

Автор не смог документально подтвердить расходы на создание произведения, он написал заявление с просьбой предоставить профессиональный вычет по нормативу.

Определить сумму вычета на создание литературного произведения и базу для начисления взносов.

Нормативы затрат(в процентах к сумме начисленного дохода) представлены в Приложении Б.

Задание 4. Организация заключила договор авторского заказа, по которому автор (физическое лицо) в установленный срок должен создать литературное произведение - книгу-биографию за вознаграждение в сумме 120 000 руб. При выполнении договора автор понес расходы, связанные с написанием книги (приобретение материалов, необходимые поездки), в сумме 30 000 руб. Эти расходы документально подтверждены.

Определить базу для начисления страховых взносов.

Содержание отчета:

1. Номер и наименование занятия.
2. Цель занятия.
3. Последовательное выполнение заданий, оформленное письменно.
4. Ответы на контрольные вопросы.
5. Дата выполнения занятия.

Контрольные вопросы:

1. Какой закон регулирует вопросы, связанные с исчислением и уплатой (перечислением) страховых взносов в Пенсионный фонд Российской Федерации на обязательное пенсионное страхование?

2. Каков порядок исчисления сроков, установленных Федеральным законом № 212-ФЗ?

3. Кто является плательщиками страховых взносов?

4. Что является объектом обложения страховыми взносами для плательщиков страховых взносов, производящих выплаты и иные вознаграждения физическим лицам?

5. Каков общий порядок исчисления базы обложения страховыми взносами?

6. Какие суммы, не подлежащие обложению страховыми взносами?

Практическое занятие 13

Наименование занятия: Решение задач по исчислению базы и суммы страховых взносов во внебюджетные фонды.

Цель занятия: Привитие практических навыков по исчислению базы и суммы страховых взносов во внебюджетные фонды.

Литература

Основная:

1. Налоговый кодекс Российской Федерации (в редакции 2012 г.) [Электронный ресурс] – режим доступа: garant.ru.

2. Федеральный закон от 24.07.2009 № 212-ФЗ «О страховых взносах в Пенсионный фонд Российской Федерации, Фонд социального страхования Российской Федерации, Федеральный фонд обязательного медицинского страхования и территориальные фонды обязательного медицинского страхования» [Электронный ресурс] – режим доступа: garant.ru

3. План счетов бухгалтерского учета [Электронный ресурс] – режим доступа: garant.ru.

4. Шлапакова, О.А. Проведение расчетов с бюджетом и внебюджетными фондами. Часть 2. Страховые взносы на обязательное пенсионное страхование и социальное обеспечение [Текст]: Курс лекций – Брянск: СПО БГСХА, 2012.

Дополнительная:

5. Брызгалин, А.В. Практическая налоговая энциклопедия. Том 18. Обязательные взносы в публичные фонды. Рекомендации по заполнению форм отчетности (2010 - 2012 гг.) [Электронный ресурс] /под ред. Брызгалина А.В. – режим доступа: garant.ru

6. Кондраков, Н.П. Самоучитель по бухгалтерскому учету / пятое издание, переработанное и дополненное [Электронный ресурс]: Учебник. - М: Проспект, 2011. – режим доступа: garant.ru

Порядок выполнения занятия:

1. Получить допуск к занятию.
2. Выполнить представленные задания и оформить отчет.
3. Ответить на контрольные вопросы.
4. Получить зачет.

Подготовка к занятию:

1. Изучить курс лекций [4, с. 17-27].
2. Изучить Федеральный закон № 212-ФЗ [2] и заполнить таблицу со ставками страховых взносов.

Таблица 1 - Ставки взносов при общей системе налогообложения

Наименование фонда	Ставка взносов, %		
	2009-2010 гг.	2011 г.	с 2012 г.
ПФР			
ФСС			
ФФОМС			
ТФОМС			
Итого			

Задание на занятие:

Задание 1. Зарботная плата работника составляет 50 000 рублей в месяц. С января по сентябрь 2013 года работнику была начислена зарботная плата в размере 450 000 рублей.

По состоянию на 30 сентября 2013 г. сумма уплаченных за 2013 год взносов составляет (за восемь предыдущих месяцев):

в ПФР - 104 000 руб.

в ФСС РФ - 11600 руб.,

в ФФОМС РФ - 20400 руб.,

Произвести расчет страховых взносов за сентябрь 2013 года.

Задание 2. В 2013 году в ООО «Энергосвязь» числятся 10 работников. Ежемесячный оклад каждого работника - 20 000 руб.

Определить общую сумму взносов.

Задание 3. За I квартал 2013 года в индивидуальных карточках учета выплат и начисленных страховых взносов отражены следующие данные (руб.).

Таблица 2 – Выписка из индивидуальных карточек

Фамилия	Январь	Февраль	Март		Всего за I квартал	
	Зарботная плата	Зарботная плата	Зарботная плата	Материальная помощь (не облагается страховыми взносами, согласно статье 9 Закона № 212-ФЗ)	Зарботная плата	Выплаты, не облагаемые страховыми взносами
Комов	20 000	20 000	20 000	-	60 000	-
Безукладова	10 000	10 000	10 000	-	30 000	-
Рожкова	10 000	10 000	10 000	4 000	30 000	4 000
Итого	40 000	40 000	40 000	4 000	120 000	4 000

Расчет ежемесячных обязательных платежей по взносам во внебюджетные фонды с зарботной платы каждого работника рассчитать в Таблице Приложения В.

Задание 4. Организация платит взносы по ставке 34%. Ее работникам установлены следующие оклады: Петрову - 45 000 руб. в месяц; Сидорову - 34 000 руб. в месяц.

В каком месяце сумма заработной платы Петрова превысит максимальный размер базы?

Превысит ли доход Сидорова максимальный размер базы?

Ежемесячную сумму обязательных платежей по взносам, начисленным на заработную плату Петрова представить в Таблице 3.

Определить:

- сумму страховых взносов, подлежащую уплате заработной платы каждого работника;

- общую сумму взносов, подлежащую уплате по итогам года.

Таблица 3 - Ежемесячная сумма обязательных платежей по взносам

Месяц	Сумма обязательных платежей по взносам, рассчитанная нарастающим итогом с начала года		Сумма обязательных платежей по взносам, причитающаяся к уплате по итогам месяца	
	расчет	сумма, руб.	расчет	сумма, руб.
Январь				
Февраль				
Март				
Апрель				
Май				
Июнь				
Июль				
Август				
Сентябрь				
Октябрь				
Ноябрь				
Декабрь				
Итого:				

Содержание отчета:

1. Номер и наименование занятия.
2. Цель занятия.
3. Последовательное выполнение заданий, оформленное письменно.
4. Ответы на контрольные вопросы.
5. Дата выполнения занятия.

Контрольные вопросы:

1. Каков общий порядок исчисления базы обложения страховыми взносами?
2. Каковы тарифы страховых взносов с 2012 года?
3. Для каких плательщиков в течение 2011 - 2014 годов применяются пониженные тарифы, производящих выплаты физическим лицам?
4. Как определяется стоимость страхового года?

Практическое занятие 14

Наименование занятия: Составление бухгалтерских корреспонденций по учету взносов во внебюджетные фонды.

Цель занятия: Привитие практических навыков по составлению бухгалтерских корреспонденций по учету взносов во внебюджетные фонды.

Литература

Основная:

1. Налоговый кодекс Российской Федерации (в редакции 2012 г.) [Электронный ресурс] – режим доступа: garant.ru.

2. Федеральный закон от 24.07.2009 № 212-ФЗ «О страховых взносах в Пенсионный фонд Российской Федерации, Фонд социального страхования Российской Федерации, Федеральный фонд обязательного медицинского страхования и территориальные фонды обязательного медицинского страхования» [Электронный ресурс] – режим доступа: garant.ru

3. План счетов бухгалтерского учета [Электронный ресурс] – режим доступа: garant.ru.

4. Шлапакова, О.А. Проведение расчетов с бюджетом и внебюджетными фондами. Часть 2. Страховые взносы на обязательное пенсионное страхование и социальное обеспечение [Текст]: Курс лекций – Брянск: СПО БГСХА, 2012.

Дополнительная:

5. Брызгалин, А.В. Практическая налоговая энциклопедия. Том 18. Обязательные взносы в публичные фонды. Рекомендации по заполнению форм отчетности (2010 - 2012 гг.) [Электронный ресурс] / под ред. Брызгалина А.В. – режим доступа: garant.ru

6. Кондраков, Н.П. Самоучитель по бухгалтерскому учету / пятое издание, переработанное и дополненное [Электронный ресурс]: Учебник. - М: Проспект, 2011. – режим доступа: garant.ru

Порядок выполнения занятия:

1. Получить допуск к занятию.
2. Выполнить представленные задания и оформить отчет.
3. Ответить на контрольные вопросы.
4. Получить зачет.

Подготовка к занятию:

1. Изучить курс лекций [4, с. 41-44].

Задание на занятие:

Задание 1. ООО «Марс» занимается производством. Работнику основного производства Иванову в январе 2013 года была начислена заработная плата в сумме 15 000 руб.

Возраст Иванова - 32 года. В этом случае на финансирование страховой части пенсии перечисляется 20 %, а на финансирование накопительной части пенсии - 6% от заработной платы работника.

По каким ставкам должна уплачивать организация страховые взносы?

Рассчитать сумму страховых взносов.

Начисленные суммы страховых взносов перечислены в бюджет с расчетного счета.

Какие проводки должен сделать бухгалтер ООО «Марс»?

Задание 2. Асбестовому заводу (код ОКВЭД 26.82.1, 11-й класс профессионального риска) установлен тариф страховых взносов на социальное страхование от несчастных случаев на производстве и профессиональных заболеваний в размере 1,2%.

Работникам завода была начислена заработная плата в сумме 500 000 руб., в том числе:

- работникам основного производства - 200 000 руб.;
- работникам вспомогательных производств - 300 000 руб.

Рассчитать сумму страховых взносов.

Начисленные суммы страховых взносов перечислены в бюджет с расчетного счета.

Какие проводки должен сделать бухгалтер завода?

Задание 3. Оформить журнал хозяйственных операций по образцу, представленному в Приложении Г.

30 марта 2013 г. организация начислила работникам основного производства зарплату за март в общей сумме 150 000 руб., работникам вспомогательного производства – 42000 руб., управленческому персоналу – 45000 руб.

Организация уплачивает взносы на страхование от несчастных случаев на производстве и профессиональных заболеваний по ставке 2,1%, а страховые взносы - по ставке 34%.

Задание 4. Составить корреспонденцию счетов по приведенным в Таблице операциям в журнале регистрации хозяйственных операций по образцу, представленному в Приложении Г.

Таблица 1 – Выписка из журнала хозяйственных операций

№	Содержание хозяйственной операции	Сумма, руб.
1	30 января начислена заработная плата за январь	182500
2	Начислены страховые взносы	
	- в Фонд социального страхования (2,9%)	?
	- в Пенсионный фонд РФ (26%)	?
3	- в Фонд обязательного медицинского страхования (5,1%)	?
	4 февраля - по платежному поручению перечислено с расчетного счета в Фонд социального страхования	?
	4 февраля - по платежному поручению перечислены с расчетного счета взносы на обязательное пенсионное страхование	?
5	4 февраля - по платежному поручению перечислено с расчетного счета в Фонд обязательного медицинского страхования	?

Содержание отчета:

1. Номер и наименование занятия.
2. Цель занятия.
3. Последовательное выполнение заданий, оформленное письменно.
4. Ответы на контрольные вопросы.
5. Дата выполнения занятия.

Контрольные вопросы:

1. С каких сумм, начисленных работникам работодатели обязаны вести бухгалтерский учет?
2. На каком счете (субсчетах) ведется синтетический учет страховых взносов во внебюджетные фонды?
3. Как ведется аналитический учет по счету 69?

Практическое занятие 15 (4 часа)

Наименование занятия: Особенности заполнения форм отчетности по страховым взносам во внебюджетные фонды в программе 1С: Бухгалтерия 8.2.

Цель занятия: Привитие практических навыков заполнения форм отчетности по страховым взносам во внебюджетные фонды в программе 1С: Бухгалтерия 8.2.

Литература

Основная:

1. Налоговый кодекс Российской Федерации (в редакции 2012 г.) [Электронный ресурс] – режим доступа: garant.ru.
2. Федеральный закон от 24.07.2009 № 212-ФЗ «О страховых взносах в Пенсионный фонд Российской Федерации, Фонд социального страхования Российской Федерации, Федеральный фонд обязательного медицинского страхования и территориальные фонды обязательного медицинского страхования» [Электронный ресурс] – режим доступа: garant.ru
3. Шлапакова, М.Г. Проведение расчетов с бюджетом и внебюджетными фондами. Часть 2. Страховые взносы на обязательное пенсионное страхование и социальное обеспечение [Текст]: Курс лекций – Брянск: СПО БГСХА, 2012.

Дополнительная:

5. Брызгалин, А.В. Практическая налоговая энциклопедия. Том 18. Обязательные взносы в публичные фонды. Рекомендации по заполнению форм отчетности (2010 - 2012 гг.) [Электронный ресурс] / под ред. Брызгалина А.В. – режим доступа: garant.ru
6. Заика, А.А. Практика бухгалтерского учета в программе 1С Бухгалтерия 8.1 [Текст] – М.: ИНТУИТ, 2010 – 356 с.
7. Можайцев, Л.Н. Ведение бухгалтерского учета в системе 1С (версия 8) [Текст]: Учебное пособие. / Л.Н. Можайцев, М.С. Кувшинов. – Челябинск: Изд-во ЮУрГУ, 2008. – 110 с.

8. Рыбалка, В.В. Консультации для пользователей систем автоматизации бухучета «1С». Настройка интерфейса в «1С:Предприятии 8.1» [Электронный ресурс]// БУХ.1С. - № 2. - 2008. – режим доступа:garant.ru

9. Харитонов, С.А. «1С: Бухгалтерия 8» для начинающих[Текст]: – СПб: «Питер», 2009. – 384 с.

Порядок выполнения занятия:

1. Получить допуск к занятию.
2. Выполнить представленные задания и оформить отчет.
3. Ответить на контрольные вопросы.
4. Получить зачет.

Подготовка к занятию:

1. Для выполнения самостоятельной работы используйте встроенное в программу учебное пособие «Быстрое освоение 1С Бухгалтерии 8».

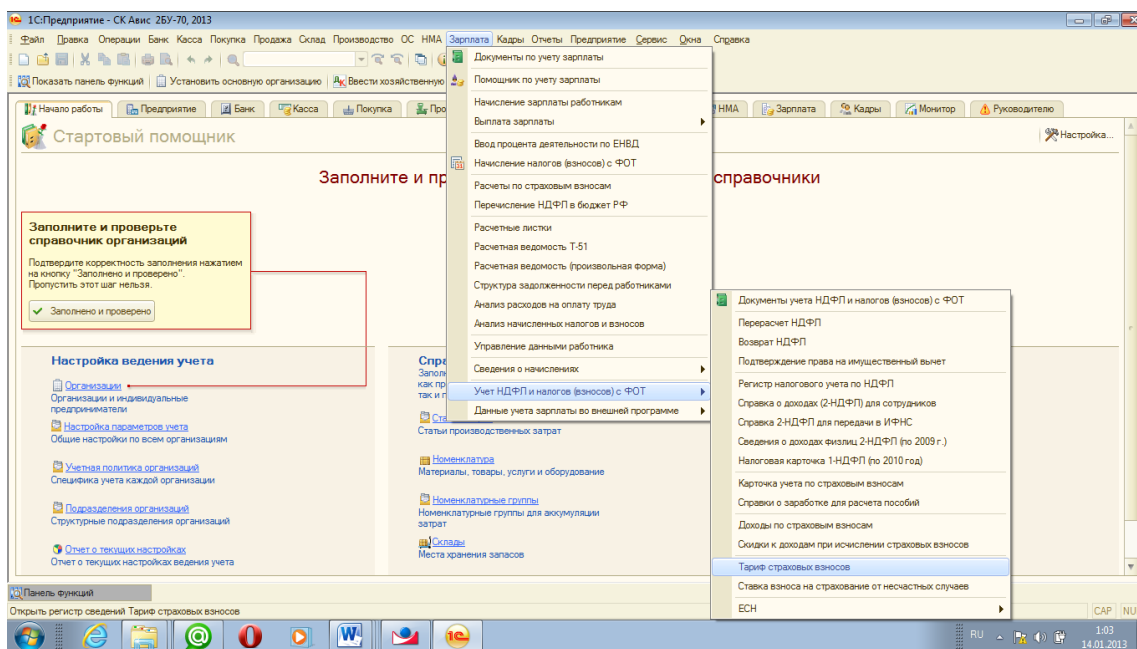
Для этого необходимо:

а) Запустить программу «1С Предприятие 8.2 (базовая версия)» с рабочего стола.

б) На панели инструментов найдите функцию «Справка» → «Быстрое освоение».

Это пособие предназначено для тех, кто только начинает знакомиться с «1С:Бухгалтерией 8». С его помощью Вы сможете быстро освоить основные приемы работы с программой и сразу приступить к делу.

1. Проверить сведения о ставках страховых взносов, для этого на панели функций по вкладке «Зарплата» перейти к «Учет НДФЛ и налогов (взносов) с ФОТ» → «Тарифы страховых взносов».



Задание на занятие:

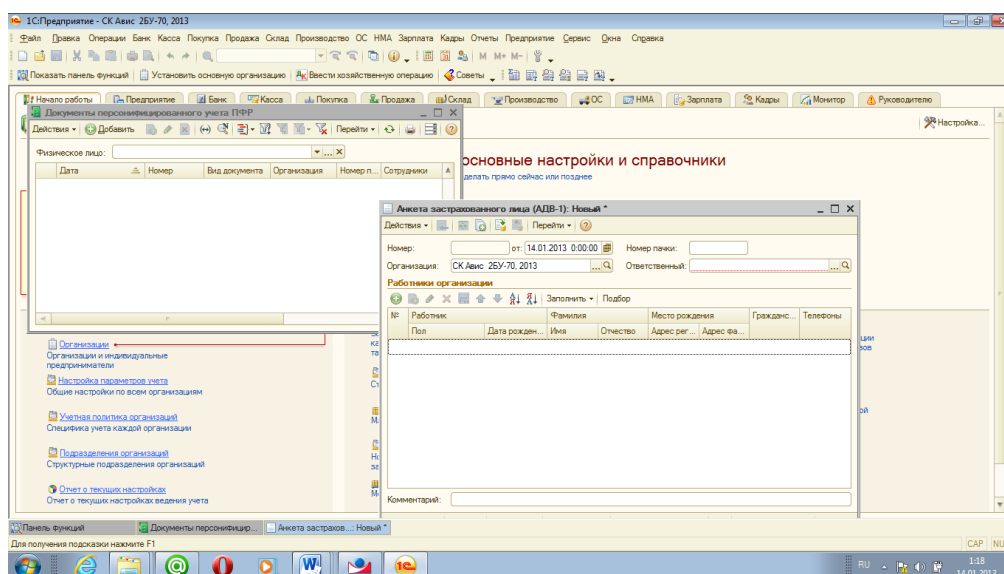
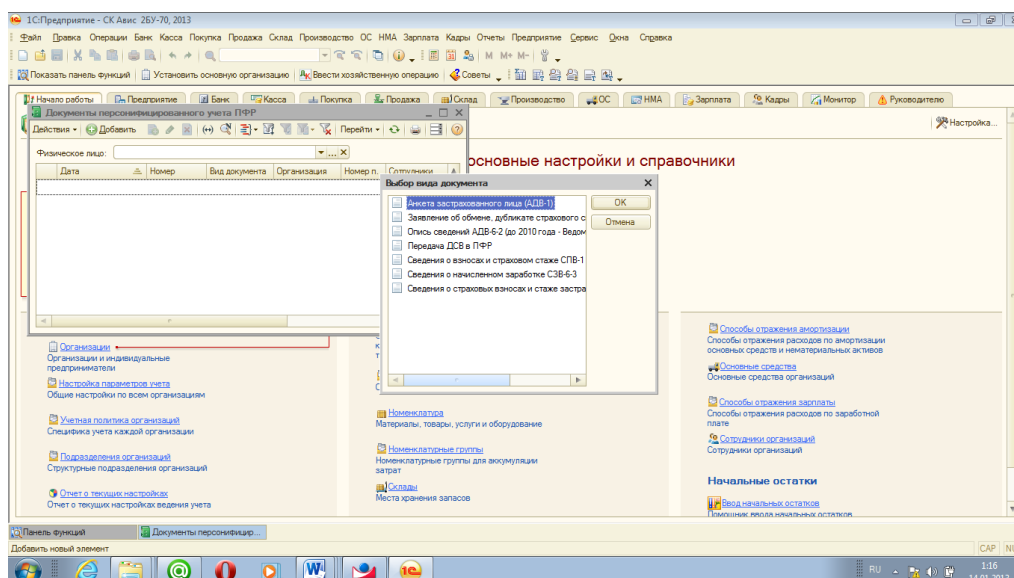
Задание 1. Оформить налоговые карточки по страховым взносам работников организации, используя программу 1С Бухгалтерия.

1. Директор ООО «СК АВИС» - Магоматов Алексей Константинович, дата рождения -11.07.1974; паспорт 3604 515983 выдан Железнодорожным РОВД г. Самара 11.09.2003 г.; зарегистрирован по адресу: 443013, Самара, ул. Магнитогорская, дом 1, кв. 193.

2. Главный бухгалтер ООО «СК АВИС» - ФИО и данные студента, выполняющего работу.

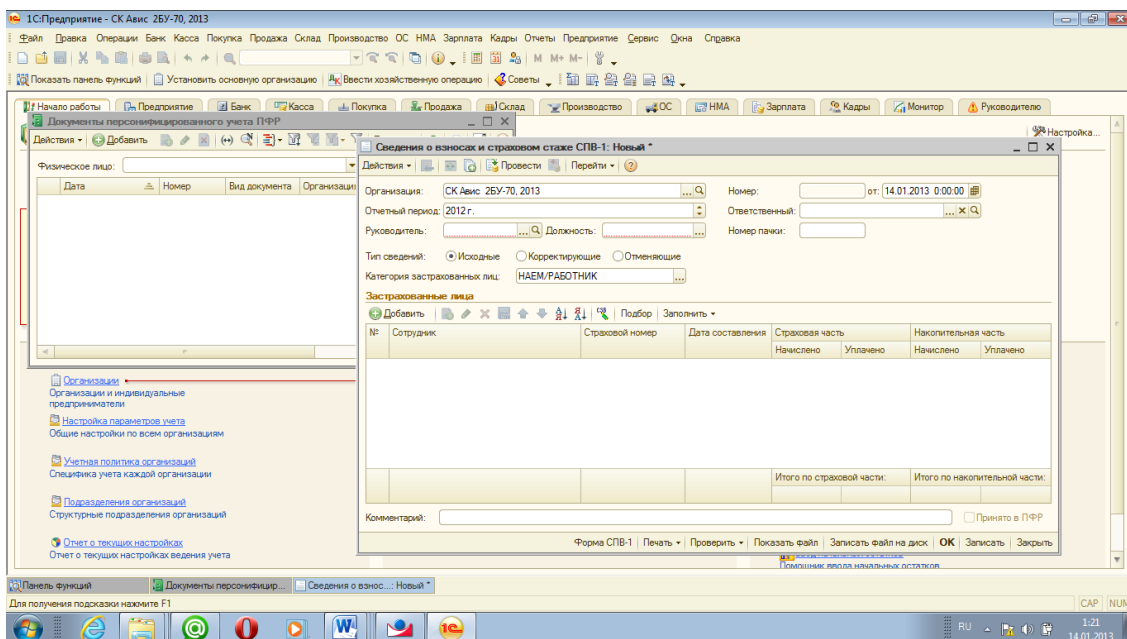
Показать заполнение налоговых карточек на сотрудников ООО «СК АВИС» и скопировать иконку в Word через PrtScreen.

Задание 2. Оформить данные персонифицированного учета, для этого на этого на панели функций по вкладке «Кадры» перейти к «Документы для персонифицированного учета» → «Добавить» → выбрать «Анкета застрахованного лица».



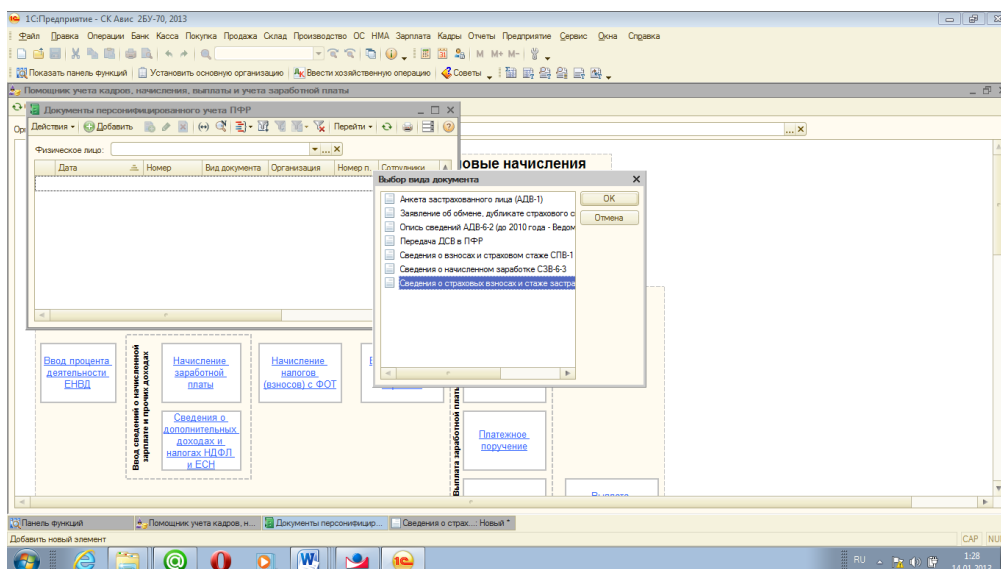
Показать заполнение анкет на сотрудников ООО «СК АВИС» и скопировать иконки в Word через PrtScreen.

Задание 3. Заполнить сведения о застрахованных лицах, для этого на панели функций по вкладке «Кадры» перейти к «Документы для персонифицированного учета» → «Добавить» → выбрать «Сведения о застрахованных лицах».

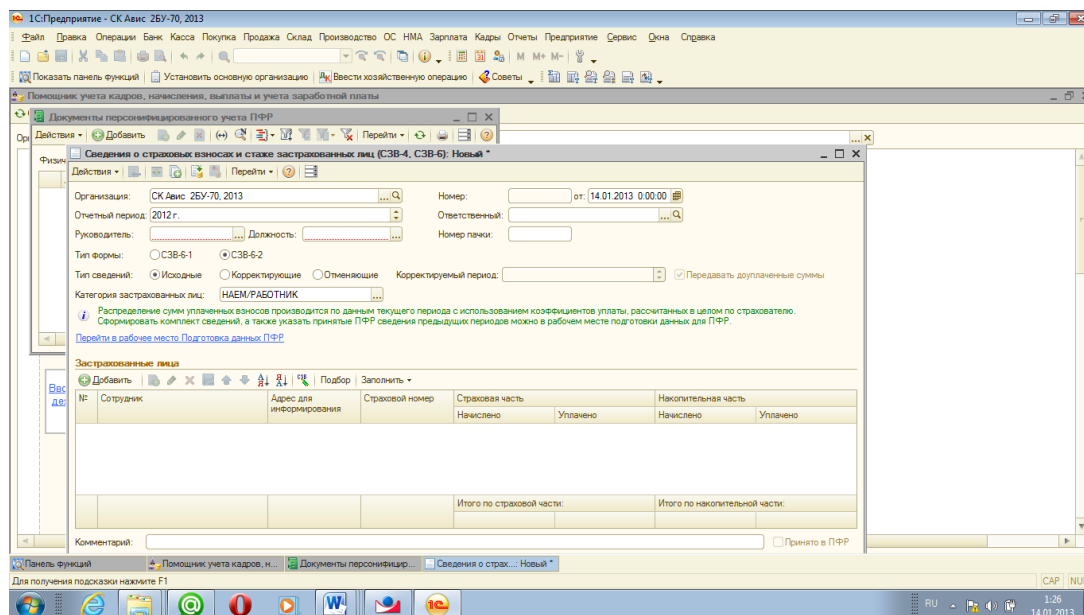


Показать заполнение сведения о застрахованных лицах сотрудников ООО «СК АВИС» и скопировать иконки в Word через PrtScreen.

Задание 4. Заполнить сведения о страховых взносах и стаже застрахованных лиц, для этого на панели функций по вкладке «Кадры» перейти к «Документы для персонифицированного учета» → «Добавить» → выбрать «Сведения о страховых взносах и стаже застрахованных лиц».



Показать заполнение сведения о страховых взносах и стаже застрахованных лиц сотрудников ООО «СК АВИС» и скопировать иконки в Word через PrtScreen.



Содержание отчета:

1. Номер и наименование занятия.
2. Цель занятия.
3. Последовательное выполнение заданий, оформленное письменно.
4. Ответы на контрольные вопросы.
5. Дата выполнения занятия.

Контрольные вопросы:

1. Каков алгоритм заполнения анкеты застрахованного лица в программе «1С:Бухгалтерии 8.2»?
2. Каков алгоритм заполнения сведений о страховых взносах и стаже застрахованных лиц в программе «1С:Бухгалтерии 8.2»?
3. Что относится к регламентированной отчетности в программе «1С:Бухгалтерии 8.2»?
4. Каков алгоритм формирования регламентированной налоговой отчетности по страховым взносам в программе «1С:Бухгалтерии 8.2»?

Приложение А. Перечень освобожденных от страховых взносов выплат

Таблица 1 - Различия между новым и старым перечнем «освобожденных» выплат

Наименование выплаты	По новому закону о страховых взносах (№ 212-ФЗ)	По старым правилам начисления ЕСН
Компенсация за неиспользованный отпуск при увольнении	Взносы начисляются	Освобождались от налога (подп. 2 п. 1 ст. 238 НК РФ)
Единовременная материальная помощь при рождении ребенка не более 50 000 руб.	Освобождается, если матпомощь выплачена в первый год жизни ребенка	Освобождалась независимо от времени выплаты (подп. 3 п. 1 ст. 238 НК РФ)
Взносы по договорам негосударственного пенсионного обеспечения	Освобождаются	Облагались ЕСН, так как включаются в расходы (подп. 16 ст. 255 НК РФ)
Материальная помощь работнику	Освобождается в пределах 4 000 руб. на одного сотрудника за год	Освобождалась полностью, так как не учитывается в расходах (подп. 23 ст. 270 НК РФ)
Выплаты по трудовым и гражданско-правовым договорам в пользу иностранцев и лиц без гражданства, временно пребывающих в РФ	Освобождаются	Облагались на общих основаниях

Приложение Б. Нормативы затрат

Таблица 1 - Нормативы затрат (в процентах к сумме начисленного)

	Нормативы затрат (в процентах к сумме начисленного дохода)
Создание литературных произведений, в том числе для театра, кино, эстрады и цирка	20
Создание художественно-графических произведений, фоторабот для печати, произведений архитектуры и дизайна	30
Создание произведений скульптуры, монументально-декоративной живописи, декоративно-прикладного и оформительского искусства, станковой живописи, театрально- и кинодекорационного искусства и графики, выполненных в различной технике	40
Создание аудиовизуальных произведений (видео-, теле- и кинофильмов)	30
Создание музыкальных произведений: музыкально-сценических произведений (опер, балетов, музыкальных комедий), симфонических, хоровых, камерных произведений, произведений для духового оркестра, оригинальной музыки для кино-, теле- и видеофильмов и театральных постановок других музыкальных произведений, в том числе подготовленных к опубликованию	40 25
Исполнение произведений литературы и искусства	20
Создание научных трудов и разработок	20
Открытия, изобретения и создание промышленных образцов (процент суммы дохода, полученного за первые два года использования)	30

Приложение В. Расчет ежемесячных обязательных платежей по взносам во внебюджетные фонды

Таблица 1 - Ежемесячные обязательные платежи по взносам во внебюджетные фонды с заработной платы

Период, за который начислен доход	В Пенсионный фонд РФ		В Фонд социального страхования РФ		В Федеральный фонд обязательного медицинского страхования	
	начислено	причисляется к уплате	начислено	причисляется к уплате	начислено	причисляется к уплате
Январь						
Январь-февраль						
Январь-март						
Январь-апрель						
Январь-май						
Январь-июнь						
Январь-июль						
Январь-август						
Январь-сентябрь						
Январь-октябрь						
Январь-ноябрь						
Январь-декабрь						

Приложение Д. Образец заполнения формы АДВ-1

Форма АДВ-1

Код по ОКУД

--

Анкета застрахованного лица

Заполняется застрахованным лицом печатными буквами:

Фамилия	.К.О.Р.Н.И.Л.А.Е.В.А.		
Имя	.Л.А.Р.И.С.А.		
Отчество	.В.А.Л.Е.Р.Ь.Е.В.Н.А.		
Пол	.Ж. (м/ж)		
Дата рождения	"1.3." .Я.Н.В.А.Р.Я. .	.1.9.8.7. года	
Место рождения:			
город (село, дер.,...)	.Т.О.П.О.Р.И.Х.А.		
район	.П.О.И.М.С.К.И.Й.		
область (край, респ.,...)	.П.Е.Н.З.Е.Н.С.К.А.Я.		
страна	.Р.О.С.С.И.Й.С.К.А.Я. .Ф.Е.Д.Е.Р.А.Ц.И.Я.		
Гражданство	.Р.О.С.С.И.Й.С.К.А.Я. .Ф.Е.Д.Е.Р.А.Ц.И.Я.		
Адрес постоянного места жительства			
Адрес	индекс	.6.0.3.1.4.7. адрес.	.Т.В.Е.Р.С.К.А.Я. .О.Б.Л. . .
регистрации	.Т.В.Е.Р.Ь. .Г. .В.О.С.Т.О.Ч.Н.А.Я. .У.Л.		
	.Д. .1.8. .К.В. .2.2.		
Адрес места	индекс	адрес.
жительства		
фактический		
	(заполнять при отличии от адреса регистрации)		
Телефоны	.2.1.4.8.2.4.5.		
	(домашний и/или рабочий)		
Документ, удостоверяющий личность			
Вид документа	.П.А.С.П.О.Р.Т.		
	(указать название документа: паспорт, удостоверение личности и др.)		
Серия, номер	.2.2. .9.9. .1.5.2.3.6.9.		
Дата выдачи	"1.5." .Ф.Е.В.Р.А.Л.Я. .	.2.0.0.0. года	
Кем выдан	.К.А.Л.И.Н.И.Н.С.К.И.М. .Р.О.В.Д.		
	.Г. .Т.В.Е.Р.И.		

Дата заполнения
"1.9." . . .И.Ю.Л.Я. . . .2.0.1.0. года

Личная подпись
застрахованного лица

Корнилаева

Приложение Е. Образец заполнения формы СЗВ-4-1

Форма СЗВ-4-1

Код по ОКУД | _____

Индивидуальные сведения о страховом стаже и начисленных страховых взносах на обязательное пенсионное страхование застрахованного лица

Сведения о страхователе:

Регистрационный номер ПФР .1.2.3.-.4.5.6.-.1.2.3.4.5.

Наименование (краткое) .0.0.0. ".А.к.в.а.".

Расчетный период: .2.0.0.9. год

Сведения за расчетный период о застрахованном лице:

Страховой номер	Фамилия, Имя, Отчество	Сумма начисленных страховых взносов:	Продолжительность периода:
Адрес для направления информации о состоянии индивидуального лицевого счета		на страховую часть трудовой пенсии	по временной нетрудоспособности (мес. дн.)
		на накопительную часть трудовой пенсии	
		по дополнительному тарифу	отпуск без сохранения заработной платы (мес. дн.)
012-345-649 78	Иванов Сергей Геннадьевич	14 400,52	0 мес. 9 дн.
		10 800,45	
			0 мес. 14 дн.

Стаж работы за расчетный период

N п/п	Начало периода с (дд.мм.гггг)	Конец периода по (дд.мм.гггг)	Территориальные условия (код)	Особые условия труда (код)	Исчисление страхового стажа		Условия для досрочного назначения трудовой пенсии	
					основание (код)	дополнительные сведения	основание (код)	дополнительные сведения
1	05.10.2009	11.10.2009				Длотнопуск		

Сведения за расчетный период о застрахованном лице в целом по страхователю (включая обособленные подразделения):

Сумма начисленных страховых взносов	
на страховую часть трудовой пенсии	на накопительную часть трудовой пенсии

Наименование должности руководителя
Дата

Подпись
М.П.

Расшифровка подписи

Приложение Ж. Данные для заполнения формы СЗВ-4-2

Таблица 1 – Данные для заполнения формы СЗВ-4-2

Ф.И.О., адрес	Страховой номер	Дата принятия/ увольнения	Период врем. нетрудоспособности	Отпуск без сохранения зар. платы	Сумма страховых взносов	
					на накопит.часть	на страх.часть
Логинов Иван Петрович, 443076, г. Самара, ул. Ленина, д. 52, кв. 12	789-456-123-45	15.10.2008	06.12.12-14.12.12	-	15 812, 46	22 137,44
Мурашева Ирина Михайловна 443008, г. Самара, ул. Мальцева, д. 23, кв. 45	063-759-416-23	05.04.2013	-	-	7 200,45	9 600,52
Иванов Максим Анатольевич 446002, г. Чапаевск, ул. Ленина, д. 5, кв. 78	123-780-568-78	05.02.2006	07.09.12-28.09.12	13.02.12-24.02.12	14 400,23	19 200,56
АбдулаевРашитРинатович 443056, г. Самара, ул. Промышленности, д.89	236-458-753-12	23.05.2006	-	-	12 960,78	17 280, 82
Хазов Иван Игнатович 443018, г. Самара, ул. Мирная, д. 45, кв. 8	456-783-123-56	28.03.2006- 15.05.2012	-	16.04.12-26.04.12	6 000,76	8 012,58

Приложение И. Пример заполнения формы СЗВ-4-2

Форма СЗВ-4-2

Код по ОКУД |

**Индивидуальные сведения
о страховом стаже и начисленных страховых взносах
на обязательное пенсионное страхование застрахованного лица (списочная форма)**

Сведения о страхователе:

Регистрационный номер ПФР .1.2.3.-.4.5.6.-.1.2.3.4.5.

Наименование (краткое) .0.0.0."А.к.в.а".

Расчетный период: .2.0.0.9. год

Сведения за расчетный период о застрахованных лицах:

N п/п	Страховой номер	Фамилия, Имя, Отчество	Сумма начисленных страховых взносов:		Период работы:	
			на страховую часть трудовой пенсии	на накопительную часть трудовой пенсии	с (дд.мм.гг)	по (дд.мм.гг)
	Адрес для направления информации о состоянии индивидуального лицевого счета		по дополнительному тарифу		по временной нетрудоспособности (мес.дн.)	отпуск без сохранения заработной платы (мес.дн.)
1	236-458-753 12	АбдулаевРашитРинатович	17 280,82		01.01.2009	31.12.2009
			12 960,78			
2	123-780-568 78	Иванов Максим Анатольевич	19 200,56		01.01.2009	31.12.2009
			14 400,23		0 мес. 22 дн.	
					0 мес. 11 дн.	
3	789-456-123 45	Логинов Иван Петрович	22 137,44		01.01.2009	31.12.2009
			15 812,46		0 мес. 9 дн.	
4	063-759-416 23	Мурашева Ирина Михайловна	9 600,52		05.04.2009	31.12.2009
	620008, Екатеринбург г, Малышева ул, д. 23, кв. 45		7 200,45			
5	456-783-123 56	Хазов Иван Игнатович	8 012,58		01.01.2009	15.05.2009
			6 000,76			
					0 мес. 11 дн.	

Наименование должности руководителя
Дата

Подпись
М.П.

Расшифровка подписи

Учебное издание

Шлапакова Ольга Александровна

ПРОФЕССИОНАЛЬНЫЙ МОДУЛЬ ПМ 03

**ПРОВЕДЕНИЕ РАСЧЕТОВ С БЮДЖЕТОМ
И ВНЕБЮДЖЕТНЫМИ ФОНДАМИ**

СБОРНИК ПРАКТИЧЕСКИХ РАБОТ

ЧАСТЬ 2

Страховые взносы на обязательное пенсионное
обеспечение и социальное страхование

Редактор Лебедева Е.М.

Подписано к печати 11.11.2013 г. Формат 60x84¹/₁₆.
Бумага офсетная. Усл. п. л. 1,39. Тираж 50 экз. Изд. 2445.

Издательство Брянской государственной сельскохозяйственной академии
243365 Брянская обл., Выгоничский район, с. Кокино, Брянская ГСХА