

Министерство сельского хозяйства Российской Федерации

Новозыбковский сельскохозяйственный техникум – филиал
федерального государственного бюджетного образовательного учреждения
высшего образования
«Брянский государственный аграрный университет»

ПРИНЯТО

Ученым Советом университета

Протокол № 10

от «23» июня 2016 г.

УТВЕРЖДАЮ

Ректор ФГБОУ ВО Брянский ГАУ

Н.М.Белоус

«24» июня 2016 г.



**ПОЛОЖЕНИЕ
О ВОСПИТАТЕЛЬНОЙ РАБОТЕ
Новозыбковского сельскохозяйственного техникума –
филиала ФГБОУ ВО «Брянский государственный аграрный
университет»**

Новозыбков, 2016

1. Общие положения

1.1. Положение регулирует организацию воспитательной работы в Новозыбковском сельскохозяйственном техникуме - филиале ФГБОУ ВО Брянского ГАУ (далее филиал).

1.2. Организует и координирует воспитательную работу в филиале заместитель директора по воспитательной работе.

1.3. Настоящее Положение разработано в соответствии с Федеральным законом «Об образовании в Российской Федерации» от 29.12.12 №273-ФЗ, Распоряжением Правительства РФ от 29.12.2014 №2765-Р «О Концепции Федеральной целевой программы развития образования на 2016-2020 годы», Уставом университета.

1.4. Целью воспитательной работы филиала является создание условий для активной жизнедеятельности студентов, их самоопределения и самореализации, для максимального удовлетворения потребностей студентов в интеллектуальном, социально-культурном и нравственном развитии.

1.5. Настоящее Положение действует до издания нового локального документа, регламентирующего данный вопрос.

2. Основные цели, задачи и направления работы

2.1. Цель воспитательной работы - повысить уровень воспитания в образовательной организации через создание благоприятной среды и оптимальных условий для развития, саморазвития и самореализации студента как гуманной, духовной и социальной личности, профессионала.

2.2. Задачи деятельности:

- развитие воспитательной среды образовательной организации;
- мониторинг проблем молодежи и содействие улучшению условий учебы и внеучебной деятельности студентов;
- обеспечение социально-психологической поддержки студентов;
- оказание помощи в решении индивидуальных проблем становления личности будущего специалиста;
- проведение профилактики негативных явлений в молодежной среде;
- развитие творческих и организаторских способностей будущих специалистов;
- создание здоровьесберегающей образовательной среды;

- расширение пространства профессионального партнерства, развитие различных форм взаимодействия его субъектов в данной сфере.

2.3. Направления воспитательной работы:

организация общественно-педагогической, психологической, культурно-досуговой, спортивно-оздоровительной, просветительской работы со студентами;

- совершенствование системы организации воспитательной работы со студентами через социально-психологическую помощь и использование новейших технологий;

- поиск и внедрение новых технологий воспитательного воздействия на студента, создание условий для их реализации;

- развитие материально-технической базы объектов, занятых в организации воспитательной работы;

Основные направления воспитания:

1. Нравственное и эстетическое воспитание;
2. Правовое воспитание;
3. Гражданско-патриотическое воспитание;
4. Профессионально-трудовое воспитание;
5. Экологическое воспитание;
6. Валеологическое воспитание;
7. Семейно-бытовое воспитание;
8. Экономическое воспитание.

3. Организация воспитательной работы

3.1. Воспитательная работа в образовательной организации носит плановый и системный характер. Перспективное, сетевое и текущее планирование осуществляется на основе коллективного включения в него организационных, воспитательно-развивающих, социально-психологических, научно-методических, контрольных мероприятий на уровне основной образовательной организации и его структурных подразделений.

3.2. Система воспитательной работы включает:

- работу с педагогическими кадрами;

- работу со студенческим коллективом;

- организацию и координацию деятельности коллектива по решению воспитательных задач;

- взаимодействие с правоохранительными органами района, города, области и профилактическими учреждениями района, города, области.

4. Кадровое обеспечение

4.1. Кадровое обеспечение воспитательной работы представлено следующими участниками:

- Ректор университета;
- Проректор по воспитательной и социальной работе;
- Директор филиала;
- Заместитель директора по воспитательной работе;
- Заместитель директора по учебной работе;
- Заведующие отделениями;
- Педагог-организатор;
- Педагог-психолог;
- Педагог-организатор БЖ и ОБЖ;
- Руководитель физического воспитания;
- Преподаватели-предметники;
- Классные руководители;
- Воспитатели студенческого общежития;
- Педагоги дополнительного образования;
- Работники библиотеки;
- Смотритель музея;
- Руководители студенческих общественных организаций.

4.2. Повышение профессионального уровня кадров предполагает:

- своевременное и целевое прохождение курсов повышения квалификации административных и преподавательских кадров;
 - организацию и проведение научно-практических семинаров для педагогических кадров;
 - подготовку и проведение тематических педагогических советов;
 - работу методического объединения классных руководителей учебных групп и систематическую трансляцию идей и направлений современного педагогического образования, новейших технологий;
 - разработку соответствующих методических рекомендаций по совершенствованию воспитательной работы в помощь классным руководителям учебных групп;
 - пропаганду новинок методической литературы по вопросам воспитания;
 - разработку и корректировку документации, регламентирующую деятельность соответствующих подразделений;
 - оказание методической помощи председателям ЦМК, преподавателям, руководителям и сотрудникам подразделений в осуществлении профессиональной деятельности по реализации основных задач воспитания;

5. Научно-методическое обеспечение деятельности

5.1. Научно-методическое обеспечение воспитательной работы образовательной организации:

- Концепция воспитательной работы;
- Программа воспитательной работы;
- Программа «Профилактика социальной девиации подростков»;
- Программа по формированию и пропаганде здорового образа жизни;
- Программа «Дети-сироты»;
- Программа социально-профессиональной адаптации студентов;
- Годовой план реализации основных направлений воспитательной работы;
- Годовой план воспитания и самовоспитания личности студента;
- Внутренние локальные акты, регламентирующие воспитательную деятельность;
- Инструкции, методические рекомендации по организации и проведению воспитательной деятельности.

6. Формы и методы организации воспитательной работы

1. Работа постоянных объединений субъектов воспитательного процесса филиала (Педагогический совет, Методическое объединение классных руководителей, родительский комитет, Совет профилактики, Совет студенческого самоуправления. Совет общежития и Др.);

2. Организация и проведение совещаний, планерок, заседаний, конференций;

3. Реализация целевых воспитательных программ образовательной организации, участие в региональных, федеральных и международных конкурсах, программах, проектах, фестивалях

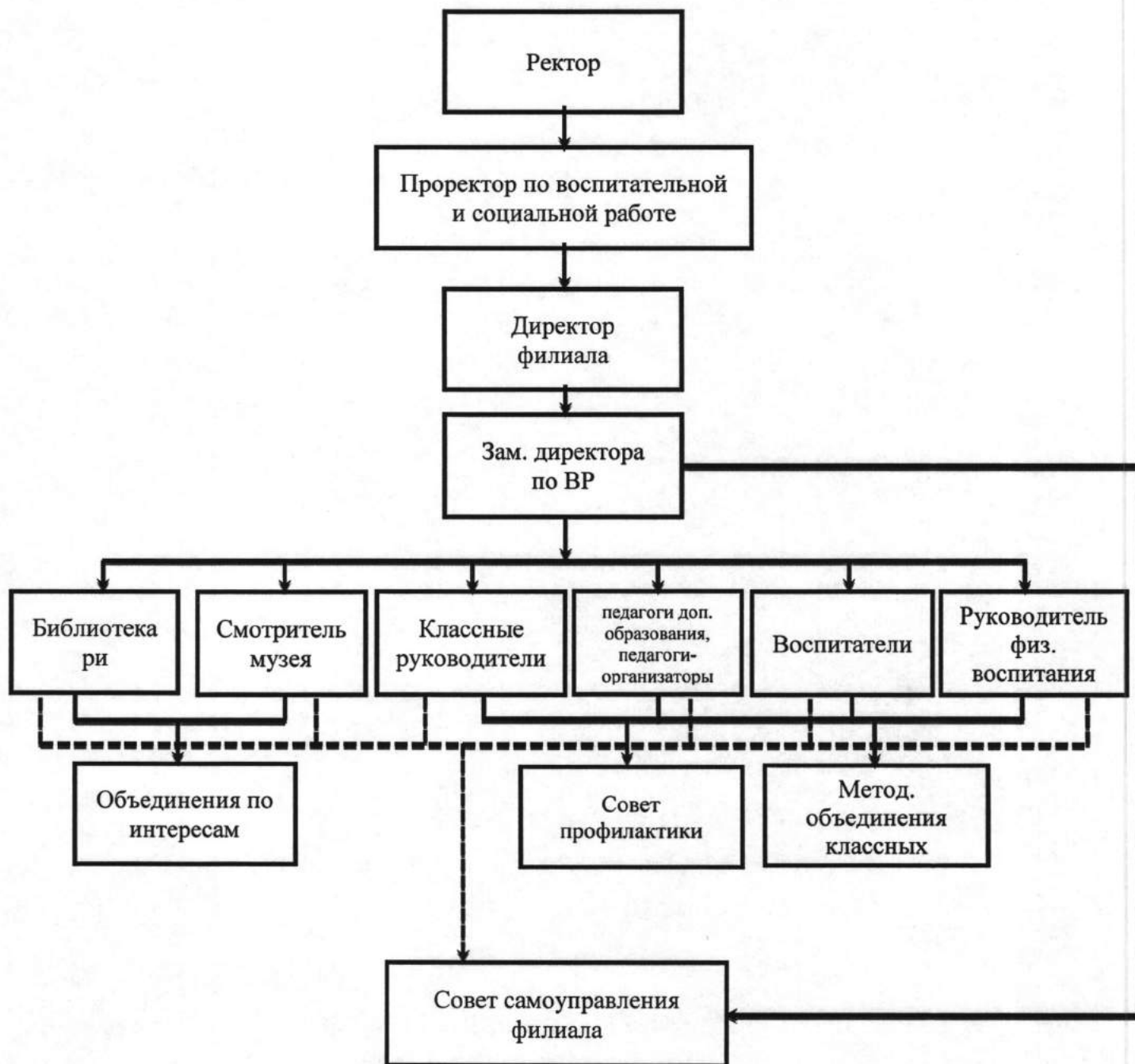
4. Организация повышения квалификации администрации, классных руководителей, педагогов дополнительного образования, педагога-организатора, руководителя физического воспитания, библиотекаря, воспитателя общежития.

5. Организация конкурсов профессионального мастерства для классных руководителей, фестивалей, смотров-конкурсов творчества студентов, спартакиад.

Главный юриконсульт

_____ М.Ф.Белоус

Организационная структура управления воспитательным процессом в филиале



Лист согласования

Наименование организации	ФИО должностного лица	Согласовано	Подпись
ФГБОУ ВО Брянский ГАУ	Проректор по СПО Бардадын Н.А.		