

Министерство сельского хозяйства РФ  
ФГБОУ ВО «БРЯНСКИЙ ГОСУДАРСТВЕННЫЙ  
АГРАРНЫЙ УНИВЕРСИТЕТ»

ЭКОНОМИЧЕСКИЙ ФАКУЛЬТЕТ  
Кафедра Экономики

НЕСТЕРЕНКО Л.Н.

# *Экономика предприятия (организации)*

Учебное пособие  
для выполнения курсовой работы  
студентов 3 курса, по направлению 38.03.01.  
«Экономика» профиль «Экономика  
предприятия и организаций»

БРЯНСКАЯ ОБЛАСТЬ  
2016

УДК 330(470.333)

ББК 65.050.2

Н 55

Нестеренко Л.Н. **Экономика предприятия (организации)**: Учебное пособие для выполнения курсового проекта. / Л.Н. Нестеренко. – Брянск: Издательство Брянский ГАУ, 2016. - 44 с.

Рецензент:

доцент кафедры Экономики Грищенко В.П.

доцент кафедры Бухучёта и финансов Горло В.И.

*Рекомендовано к изданию учебно-методическим Советом экономического факультета от 18.09 2016 г. протокол № 5.*

© Брянский ГАУ, 2016

© Нестеренко Л.Н., 2016

Экономика предприятия (организации) - это наука, изучающая принципы и закономерности функционирования предприятия (фирмы, организации) как хозяйственной системы, методы планирования и управления ее деятельностью.

***Цель дисциплины:***

Целью учебной дисциплины «Экономика предприятия (организации)» является формирование у студентов комплексных знаний о принципах и закономерностях функционирования предприятия как хозяйственной системы, о методах планирования и управления хозяйственной деятельностью в целях повышения её эффективности.

***Учебные задачи дисциплины:***

В процессе изучения дисциплины студенты должны овладеть знаниями:

- механизма управления и моделирования производственных и социально-экономических процессов;
- методов обеспечения динамической устойчивости производственных систем;
- методов управления ресурсным потенциалом фирмы;
- принципов организации производственного процесса;
- основами организации финансово-экономической деятельности фирмы;
- методов планирования и управления деятельностью фирмы;
- основами управления инновационной деятельностью фирмы;
- методов управления и оценки экономической эффективности инвестиционных проектов;
- основ анализа и оценки эффективности деятельности фирмы.

## 1. Требования к результатам освоения основной образовательной программы

Профиль направлен на формирование следующих общекультурных и **профессиональных компетенций (ОК и ПК)**:

Коды компетенций	Название компетенции
1	2
<b>ОК - общекультурные компетенции профиля</b>	
ОК-5	способностью работать в коллективе, толерантно воспринимая социальные, этнические, конфессиональные и культурные различия
ОК-6	способностью использовать основы правовых знаний в различных сферах деятельности
ОК-7	способностью к самоорганизации и самообразованию
<b>ОПК - общепрофессиональные компетенции профиля</b>	
ОПК-2	способностью осуществлять сбор, анализ и обработку данных, необходимых для решения профессиональных задач
<b>ПК - профессиональные компетенции профиля</b>	
ПК - 1	способностью собирать и анализировать исходные данные, необходимые для расчета экономических и социально-экономических показателей, характеризующих деятельность хозяйствующих субъектов
ПК - 2	способностью на основе типовых методик и действующей нормативно-правовой базы рассчитать экономические и социально-экономические показатели, характеризующие деятельность хозяйствующих субъектов

ПК - 3	способностью выполнять необходимые для составления экономических разделов планов расчеты, обосновывать их и представлять результаты работы в соответствии с принятыми в организации стандартами
ПК - 5	способностью анализировать и интерпретировать финансовую, бухгалтерскую и иную информацию, содержащуюся в отчетности предприятий различных форм собственности, организаций, ведомств и использовать полученные сведения для принятия управленческих решений
ПК - 7	способностью, используя отечественные и зарубежные источники информации, собрать необходимые данные, проанализировать их и подготовить информационный обзор и/или аналитический отчет
ПК - 8	способностью использовать для решения аналитических и исследовательских задач современные технические средства и информационные технологии
ПК - 10	способностью использовать для решения коммуникативных задач современные технические средства и информационные технологии
ПК - 11	способностью критически оценить предлагаемые варианты управленческих решений и разработать и обосновать предложения по их совершенствованию с учетом критериев социально-экономической эффективности, рисков и возможных социально-экономических последствий
ПК - 13	способностью принимать участие в совершенствовании и разработке учебно-методического обеспечения экономических дисциплин



Выполнение курсовой работы (проекта) предусмотрено по учебному плану в последнем семестре, поэтому целесообразно выбрать тему, которая была бы связана с темой исследования по выпускной квалификационной работе, что способствовало бы более глубокому осмыслению возможностей фирмы в повышении экономической эффективности

В зависимости от поставленных задач название может начинаться со слова «Проект», «Программа» или «Основные направления повышения экономической эффективности...», или даже «Пути повышения экономической эффективности работы предприятия на основе...».

Ниже предлагаются темы курсовых работ (проектов), которые могут быть скорректированы в соответствии со спецификой организационно-правовой формы предприятия, специализацией, товарной и деловой политикой предприятия и т.д.



### **Тематика курсовых работ (проектов) по дисциплине «Экономика предприятия»**

1. Программа (проект) эффективного развития предприятия.
2. Программа (проект) внедрения МС ИСО 9000, обеспечивающих повышение эффективности работы предприятия.
3. Программа (проект) повышения эффективности на основе интенсификации ведущих товарных отраслей предприятия.
4. Программа (проект) повышения эффективности

на основе реализации инновационного портфеля предприятия.

5. Программа (проект) повышения эффективности за счет совершенствования товарной политики и стратегии предприятия.

6. Программа (проект) эффективного использования земельных ресурсов предприятия.

7. Программа (проект) повышения конкурентоспособности и эффективности работы предприятия.

8. Программа (проект) повышения эффективности работы предприятия на основе совершенствования специализации и концентрации производства.

9. Программа (проект) повышения эффективности на основе диверсификации предприятия.

10. Программа (проект) реинжининга бизнес-процесса предприятия.

11. Программа (проект) повышения эффективности работы предприятия за счет модернизации материально-технической базы на основе лизинга.

12. Программа (проект) использования возвратного лизинга для повышения эффективности работы предприятия.

13. Программа (проект) повышения эффективности на основе совершенствования кадровой политики предприятия (повышение качества кадров, мотивация труда и т.д.).

14. Программа (проект) повышения эффективности работы предприятия за счет использования программы государственной поддержки АПК.

15. Программа (проект) повышения эффективности работы предприятия на основе интеграции.

16. Программа (проект) изменения организационно-правовой формы предприятия, обеспечивающий рост эффективности производства.

17. Программа (проект) эффективного развития подсобных промышленных производств и промыслов в сель-

скохозяйственных предприятиях (области, района, конкретного предприятия).

18. Программа (проект) повышения эффективности за счет совершенствования ценовой политики и стратегии предприятия.

19. Программа (проект) повышения эффективности на основе совершенствования деловой стратегии предприятия.

20. Программа (проект) роста эффективности за счет завоевания локальных, региональных и международных рынков сельскохозяйственной продукцией предприятий области (как вариант, продукцией отечественных товаропроизводителей).

21. Программа (проект) эффективного использования оборотных средств предприятия.

22. Программа (проект) повышения эффективности работы предприятия за счет совершенствования производственной инфраструктуры.

23. Программа (проект) повышения эффективности работы предприятия на основе реализации социальной программы и развития социальной инфраструктуры.

24. Программа (проект) эффективного управления рисками предприятия.

25. Программа (проект) выхода предприятия из экономического кризиса.

26. Программа (проект) эффективного развития фирменной торговли предприятия.

27. Программа (проект) повышения эффективности использования персонала предприятия.

28. Программа (проект) эффективного развития перерабатывающих предприятий (хлебокомбинатов, мясокомбинатов, молокозаводов и т.д.).

29. Программа (проект) повышения эффективности за счет совершенствования стратегического развития предприятия (сбытовая или маркетинговая стратегия).



30. Программа (проект) повышения эффективности работы предприятия за счет совершенствования логистики сырья, продукции, персонала.

Студентом может быть предложена другая тема, не входящая в данный перечень, но соответствующая направлению и профилю его подготовки.

В зависимости от выбранной темы разрабатывается план, определяющий содержание работы.

В упрощённом виде формирование концепции эффективного развития можно представить на уровне:

- осмысление и разработка теории;
- осуществление анализа (диагностики);
- разработка проекта.

Теоретическая часть, - это база исследования, в ней разрабатывается научная концепция в соответствии с поставленными целями. Осуществляется оценка возможностей, изучается передовой отечественный и мировой опыт эффективного развития. Нельзя допускать тенденциозный подход в подборе теоретических основ, использовать только те научные точки зрения, которые соответствуют Вашей научной концепции, исключая альтернативные точки зрения. Формируя свою концепцию видения решения проблемы, Вы должны очень детально изучить противоположные точки зрения, дать им объективную критическую оценку, указать на невозможность использования этих концепций в современных условиях, на конкретной территории, в конкретной экономической системе, указать на неизбежность негативных последствий и их размеры.

Концепция аналитического раздела преследует следующие цели:

- выявление неиспользованных резервов;
- диагностика современного состояния;
- выявление причин сложившегося состояния;
- определение направлений устранения причин.

Аналитическая часть складывается из разделов определяющих:

- условия производства (природно-экологические, местоположение, организационно-правовую форму);
- ресурсы предприятия и экономическую эффективность их использования (земельные и трудовые ресурсы, основные средства, оборотные фонды, имущественный комплекс в целом, финансовые ресурсы);
- специализацию предприятия и её эффективность;
- товарную и ценовую политику предприятия, и их эффективность;
- уровень инноваций, интенсификации и эффективности конкретных отраслей;
- выявление причин низкой эффективности.

Для выявления факторов, влияющих на низкую эффективность, следует провести исследование:

- по отраслям;
- службам, - включая оценку уровня работы служб и подразделений предприятия, определение слабого звена специалистов (технологи, экономисты, бухгалтера, инженеры, маркетологи и др.)
- направлениям интенсификации;
- издержкам производства;
- качеству продукции.

Важной частью аналитического раздела является определение показателей, характеризующих современное состояние, так как существует множество показателей характеризующих тот или иной аспект деятельности и сложностью является определение наиболее значимых, позволяющих изучить суть проблемы. Анализ не должен быть пространственным, он должен быть очень конкретным. Если вопрос не изучен и не дана его оценка, то в проектной части не может быть разработок по этому направлению.

Аналитический период должен быть не менее трёх

лет, что позволяет более объективно судить о динамике процессов, но анализ динамики за два трёхлетия или два пятилетних периода расширяет временные границы исследования, позволяет оценить тенденции развития за более длительный период. На данном этапе следует определить цели выделения временных границ, поскольку экономическая ситуация зависит от изменения природных условий, экологического состояния, политической и демографической ситуации, а также законодательной и экономической ситуации, - это и природные катаклизмы и техногенные катастрофы, изменение налогового режима, численности и структуры населения, политических и экономических санкций, курса рубля и т.п.

Аналитический раздел служит опорной точкой в разработке самого сложного и значимого раздела, - проектного, так как в нём выявляются неиспользуемые резервы (ресурсы), а также причины сложившегося состояния, изучаются возможные риски, - что позволяет разработать обоснованную программу по их устранению, и эффективному развитию в проектной части.

Проектный раздел должен рассматривать предприятие, отрасль, регион и т.д., - как единую технико-технологическую и социально-экономическую систему.

При разработке перспективы, следует разработать концепцию изменения (корректировки) по следующим направлениям:

- специализации предприятия, (возможно рассматривать и диверсификацию производства);
- интенсификации производства;
- изменению товарной стратегии (на основе использования стратегии инновации, модификации, элиминации);
- изменения объёмов производства, с более полным использованием мощностей;
- выход на новые сегменты рынка (географические,

демографические и др.);

- использования более эффективных каналов реализации, системы ФОСАС И ФОСТИС;
- ценовой политики;
- осуществления замкнутого цикла производства (производство сырья – переработка – реализация);
- интеграция производства.

Реальность реализации проекта зависит от требуемого количества инвестиций и определения источников их получения.

Социально-экономическая эффективность проекта определяется по системе показателей:

- прибыли;
- рентабельности;
- сроку окупаемости инвестиций;
- созданию рабочих мест;
- повышению материального стимулирования труда.

Особую роль в разработке концепции эффективного развития играют разделы ВВЕДЕНИЕ И ЗАКЛЮЧЕНИЕ.

Во введении определяются цели и задачи, актуальность разработки концепции, применительно к конкретному объекту.

В заключении представляется результат проделанной работы, достижение поставленной цели, объем проделанной работы.

Это самые значимые разделы.

Неправильно сформулированные цели и неверно поставленные задачи, уводят исследователя по ложному пути. Не менее сложным является выбор методологического подхода и методики исследования. Многообразие методов обеспечивает многосторонний подход, большую достоверность полученных результатов.

Заключительный раздел написать довольно трудно, так как разработка концепции эффективного развития мо-

жет включать 60-70 страниц, а в заключительном разделе всего на 2-3 страницах необходимо изложить не только исходное состояние объекта, предложить программу (проект) более эффективного развития, и показать в конкретных измерениях, что поставленная цель достигнута.

Примерное содержание курсовой работы (проекта) приведено по теме:

«Пути повышения экономической эффективности молочного скотоводства».

## СОДЕРЖАНИЕ

ВВЕДЕНИЕ .....	4
1. ТЕОРЕТИЧЕСКИЕ ОСНОВЫ И ОПЫТ ЭФФЕКТИВНОГО РАЗВИТИЯ МОЛОЧНОГО СКОТОВОДСТВА.....	6
1.1. Народнохозяйственное значение и современное состояние отрасли.....	6
1.2. Система ведения молочного скотоводства и критерии эффективности производства.....	16
1.3. Передовой опыт эффективного развития молочного скотоводства.....	31
2. ЭКОНОМИЧЕСКАЯ ЭФФЕКТИВНОСТЬ ПРЕДПРИЯТИЯ И МОЛОЧНОГО СКОТОВОДСТВА В СПК АГРОФИРМА «КУЛЬТУРА» БРЯНСКОГО РАЙОНА.....	35
2.1. Ресурсный потенциал и эффективность работы предприятия.....	35
2.2 Экономическая эффективность молочного скотоводства .....	51
3. ПУТИ ПОВЫШЕНИЯ ЭКОНОМИЧЕСКОЙ ЭФФЕКТИВНОСТИ МОЛОЧНОГО СКОТОВОДСТВА В СПК АГРОФИРМА «КУЛЬТУРА».....	54
3.1. Интенсификация молочного скотоводства.....	54
3.2. Экономическая эффективность проекта развития молочного скотоводства и источники его инвестирования..	60

ЗАКЛЮЧЕНИЕ.....	65
СПИСОК ИСПОЛЬЗОВАННЫХ ИСТОЧНИКОВ.....	68
ПРИЛОЖЕНИЯ.....	72

### ~~Инструментарий~~

для расчёта 2 раздела курсовой работы

## 2. СОВРЕМЕННОЕ СОСТОЯНИЕ ЭКОНОМИЧЕСКОЙ ЭФФЕКТИВНОСТИ РАБОТЫ... (ПРЕДПРИЯТИЯ И ОТРАСЛИ)

2.1. Организационно-правовая форма, природно-экологические условия, ресурсный потенциал и экономическая эффективность работы предприятия

Таблица 1  
Размеры и эффективность работы (предприятия)

Показатели	2012 г.	2013 г.	2014 г.	2014 г. в % к 2012 г.
Земельная площадь, га				
Сельхозугодия, га				
в т.ч.:- пашня;				
- сенокосы и пастбища				
Численность работников, человек				
Основные средства, тыс. руб.				
Валовая продукция, тыс. руб.				
Выручка, тыс. руб.				
Чистая прибыль, тыс. руб.				
Прибыль от реализации, тыс. руб.				
Рентабельность активов %				
Производительность труда, (годовая) тыс. руб.				
Имущественный комплекс, тыс. руб.				

Выводы по размерам и эффективности работы предприятия должны оценивать, - как динамику развития предприятия, так и его масштабы, - по сравнению с соседними предприятиями, и предприятиями аналогичной специализации.

Рентабельность активов определяет, насколько эффективно используется имущественный комплекс пред-

приятия.

$$Pa = \frac{\text{Чистая прибыль}}{\text{Имущественный комплекс (активы предприятия)}} \times 100$$

Производительность труда является одним из главных показателей эффективности работы не только персонала, но и всего предприятия в целом. Наиболее наглядным является показатель выработки продукции одним работником в течение года, - в этом показателе отражается всё,- начиная от качества кадрови уровня механизации и автоматизации труда, до специализации и ценовой политики предприятия.

$$Пт = \frac{\text{Валовая продукция}}{\text{Среднегодовое количество работников предприятия}}$$

Важную роль в работе предприятия играет его специализация, которая может быть оценена, как с позиций производственного направления, так и уровня и экономической эффективности.

Производственное направление определяется по удельному весу основных товарных отраслей, например - зерново-скотоводческое, с внутриотраслевой специализацией на молочном скотоводстве; овощеводческое; скотоводческое с внутриотраслевой специализацией на мясном скотоводстве и др. Удачный выбор производственного направления позволяет предприятию занять эффективную экономическую нишу.

Уровень специализации позволяет определить коэффициент специализации (иногда его называют коэффициентом товарного сосредоточения), который может варьировать от углубленной ( $K_c = \text{более } 0,6$ ) до слабой ( $K_c = 0,2$  и менее). Если углубленная специализация позволяет сосредоточить все ресурсы (материальные и трудовые) на 1-2 товарных отраслях, то аграрном секторе экономики экономическая эффективность может быть высокой и при низ-

ком коэффициенте специализации, что позволяет продукцию одной отрасли использовать для развития другой, и уменьшить сезонность использования трудовых ресурсов.

Это выбор руководства предприятия, его стратегия.

Таблица 2  
Состав и структура денежной выручки предприятия за 2014 г.

Виды продукции	Выручка, тыс. руб.	Удельн. вес, %	Ранжи- ров.ряд	2i-1	У <sub>i</sub> (2i-1)
Зерновые					
Картофель					
Овощи открытого грунта					
Овощи закрытого грунта					
Прочая продукция растени- еводства					
Молоко					
Крупный рогатый скот					
Лошади					
Мёд					
Прочая продукция живот- новодства					
Продукция животноводства, в переработанном виде					
Итого					

Коэффициент специализации, или коэффициент товарного сосредоточения:  $K_c = \frac{100}{u_i(2i-1)}$ , где  $U_i$  – доля товарной продукции отдельных отраслей;  $i$  – порядковый номер вида товарной продукции в ранжированном ряду по доле в сумме выручки от реализации продукции, начиная с наивысшего.

$K_c$  показывает уровень напряжённости работы специалистов предприятия.

При высоком уровне специализации  $K_c = 0,4-0,6$ , или глубокой специализации ( $K_c$  свыше  $0,6$ ) в хозяйстве функционируют 1 или 2-3 товарных отрасли, при среднем уровне ( $K_c = 0,2$  до  $0,4$ ) или при низком уровне специализации ( $K_c = 0,2$ ), - это могут быть 4-6 и более товарных от-



расли, что усложняет работу, так как специалисту требуются знания специфики значительного количества технологий различных отраслей, культур, а также техники, но при высоком профессионализме руководства экономический эффект может быть довольно высоким, при различных показателях Кс.

Таблица 3

Динамика и состав денежной выручки предприятия от реализации продукции сельского хозяйства, тыс. руб.

Виды продукции	2012 г.	2013 г.	2014 г.	2014 г. в % к 2012 г.
Зерновые				
Соя				
Картофель				
Овощи открытого грунта				
Овощи закрытого грунта				
Прочая продукция растениеводства				
Продукция растениеводства, в переработанном виде				
Молоко				
Крупный рогатый скот				
Свиньи				
Лошади				
Мёд				
Прочая продукция животноводства				
Продукция животноводства, в переработанном виде				
Итого				

Информация таблицы 3 позволяет рассмотреть изменения в товарной политике предприятия за исследуемый период, однако, для оценки тенденции в изменении специализации предприятия и его товарной политики следует рассмотреть прибыльность и рентабельность производимой продукции.

$$P = \frac{\text{Выручка} - \text{полная себестоимость реализуемой продукции}}{\text{Полная себестоимость}} \times 100;$$

$$P = \frac{\text{цена} - \text{себестоимость единицы продукции}}{\text{себестоимость единицы продукции}} \times 100;$$

$$P = \frac{\text{Прибыль}}{\text{Себестоимость продукции}} \times 100$$

Приведены три варианта расчета рентабельности, но результат будет одинаков, так как в основе экономические категории определяющие соотношение прибыли и себестоимости продукции. В некоторых случаях затраты больше, чем выручка, и в результате расчётов определяется убыточность, т.е. показатель рентабельности имеет отрицательное значение.

Таблица 4

Прибыльность (убыточность) товарных отраслей  
предприятия и производимой продукции

Виды продукции	2012 г.	2013 г.	2014 г.	Отклонение 2014 г. ± к 2012 г.
Зерновые				
Соя				
Картофель				
Овощи открытого грунта				
Овощи закрытого грунта				
Прочая продукция растениеводства				
Продукция растениеводства, в переработанном виде				
Молоко				
Крупный рогатый скот				
Свиньи				
Лошади				
Мёд				
Прочая продукция животноводства				
Переработка молока				
Переработка КРС				
Итого				

Информация таблицы позволяет определить, от каких отраслей, видов продукции предприятие получает наибольшую прибыль, и не всегда это совпадает со специализацией. Иногда отрасли специализации приносят даже

убыток.

Расчет уровня рентабельности позволяет выделить перспективные отрасли и виды продукции, которые обеспечивают наибольшую прибыль на затраченный рубль.

Таблица 5  
Рентабельность (убыточность) товарных отраслей предприятия

Виды продукции	2012 г.	2013 г.	2014 г.	Отклонение 2014 г. ± от 2012 г. п.п.
Зерновые				
Соя				
Картофель				
Овощи открытого грунта				
Овощи закрытого грунта				
Прочая продукция растениеводства				
Продукция растениеводства, в переработанном виде				
Молоко				
Крупный рогатый скот				
Свиньи				
Лошади				
Мёд				
Прочая продукция животноводства				
Переработка молока				
Переработка КРС				
Итого				

Выводы по каждой таблице должны описывать не только происходящие изменения за определённый период, но и давать информацию для размышления о необходимости совершенствования специализации, товарной политики предприятия. Ведь экономист должен не только анализировать ситуацию, но, поставив диагноз, вылечить экономику предприятия, - определить упущенные возможности, найти неиспользованные резервы.

Важную роль в оценке работы предприятия, в определении перспектив его развития играет ресурсный потенциал предприятия, его состав, структура, качество и эффективность использования.

В изучении работы предприятия, его ресурсного, важное значение имеет выбор критериев, - показателей, позволяющих объективно оценить ситуацию.

Таблица 6

Трудовые ресурсы предприятия и экономическая эффективность их использования

Показатели	2012 г	2013 г.	2014 г.	2014 г. в % к 2012 г.
Работников, всего, человек.				
Среднемесячная зарплата работника предприятия, руб.				
Годовой фонд оплаты труда, тыс. руб.				
Площадь сельхозугодий, га				
Валовая продукция, тыс. руб.				
Прибыль от реализации тыс. руб.				
Производительность труда, тыс. руб.: - по валовой продукции				
Приходится трудовых ресурсов на 100 га сельхозугодий, человек.				
Получено прибыли от реализации продукции сельского хозяйства на работника предприятия, руб.				
Произведено на 1 рубль зарплаты, валовой продукции (оплатаотдача)				

При изучении трудового потенциала важно, не только определить его динамику, уровень обеспеченности, мотивацию труда, но и эффективность его использования. За каждым показателем следует видеть производственную ситуацию, причины сложившегося состояния, - насколько уровень оплаты труда обеспечивает эффективную мотивацию труда, и почему экономическая эффективность использования кадров, оцениваемая по сумме прибыли на работника, не соответствует тенденции производительности труда.

Земельные ресурсы, их состав, качество являются одним из главных ресурсов в сельскохозяйственных предприятиях, а эффективность их использования оказывает

значительное влияние на экономику хозяйства.

Таблица 7

Земельные ресурсы предприятия и экономическая  
эффективность их использования

Показатели	2012 г.	2013 г.	2014 г.	2014 г. в % к 2012 г.
Земельная площадь, га				
Сельхозугодия, га				
в т.ч.: - пашня, га				
- сенокосы и пастбища, га				
Валовая продукция, тыс. руб.				
Выручка, тыс. руб.				
Прибыль от реализации продукции: сельского хозяйства, тыс. руб.				
Чистая прибыль, тыс. руб.				
Получено с 1 га сельхозугодий: руб.:- валовой продукции;				
- товарной;				
- чистой прибыли;				
- прибыли от реализации продукции сельского хозяйства.				

Наиболее точно отражают уровень использования земельных угодий натуральные показатели, - урожайность с 1 га, выход кормовых единиц с 1 га. Для оценки валовой продукции в стоимостном выражении можно использовать цены базисного года, или текущие цены. Чаще всего используют цены текущего периода, которые отражают ценовую политику предприятия, конъюнктуру цен на рынке конкретных товаров, качество товара. Сумма прибыли, полученной в расчёте на 1 гектар, показывает возможности расширенного воспроизводства.

Уровень обеспеченности основными средствами предприятия влияет на эффективность использования земельных и трудовых ресурсов.

Таблица 8

**Основные средства предприятия и экономическая  
эффективность их использования**

Показатели	2012 г.	2013 г.	2014 г.	2014 г. в % к 2012 г.
Основные средства, тыс. руб.				
Валовая продукция, тыс. руб.				
Коэффициент износа основных средств				
Фондовооруженность, тыс. руб.				
Фондообеспеченность, тыс. руб.				
Фондоотдача по ВП, руб.				
Рентабельность основных фондов (по чистой прибыли),%				

Уровень фондовооружённости показывает, насколько механизирован труд, какова материально-техническая база предприятия.

Фондовооруженность определяется по формуле:

$$ФВ = \frac{\text{Стоимость основных средств}}{\text{Среднегодовая численность работников предприятия}};$$

Очень важно иметь положительную динамику показателей, как фондообеспеченности, так и фондовооружённости.

Фондообеспеченность определяется по формуле:

$$Ф об = \frac{\text{Стоимость основных средств (фондов)}}{\text{Площадь сельхозугодий, га}};$$

Экономическая эффективность использования основных средств определяется по показателям, - фондоотдача и рентабельность фондов.

Фондоотдача определяется по формуле:

$$\Phi_{\text{от}} = \frac{\text{Стоимость валовой продукции}}{\text{Стоимость основных средств}};$$

$$\text{Рентабельность основных фондов} = \frac{\text{Чистая прибыль}}{\text{Стоимость основных средств}} \times 100;$$

На эффективность использования основных средств оказывает влияние обеспеченности оборотными средствами, - запасными частями, горючим, семенами, кормами и др.

Эффективность использования оборотных средств может быть определена по системе показателей, однако наиболее значимыми из них являются, - коэффициент оборачиваемости оборотных средств и период обращения.

$$\text{Коб} = \frac{\text{Выручка}}{\text{Средний остаток оборотных средств}};$$

$$\text{Продолжительность одного оборота П или Т} = \frac{365}{\text{Коб}}$$

Таблица 9

Уровень обеспеченности и экономическая эффективность использования оборотных фондов

Показатели	2012 г.	2013 г.	2014 г.	2014 г. в % к 2012 г.
Оборотные фонды, тыс. руб.,				
Выручка, тыс. руб.				
Коэффициент оборачиваемости				
Период обращения, дней				

Чем меньше продолжительность одного оборота, тем меньше требуется заёмных средств, выше спрос на продукцию предприятия, а значит, - устойчивей его экономика.

Для определения финансовой устойчивости существует система показателей, но предлагаемая методика яв-

ляется самой простой и наглядной. Она базируется всего на трёх показателях:

- рентабельности совокупного капитала (Р сов.кап.);
- коэффициенте текущей ликвидности (К тл);
- коэффициенте финансовой независимости (Кфн (автономии)).

$$P \text{ сов.кап} = \frac{\text{Чистая прибыль}}{\text{Совокупный капитал предприятия (Валюта баланса)}} \times 100;$$

$$K \text{ тл} = \frac{\text{Оборотные активы}}{\text{Краткосрочные обязательства}};$$

$$K \text{ фн (автономии)} = \frac{\text{Собственный капитал}}{\text{Активы предприятия}};$$

Таблица 10

Определение финансовой устойчивости предприятия по методу кредитного скоринга (Д. Дюрана)

Показатели	2012 г.	2013 г.	2014 г.	2014 г. в % к 2012 г.
Чистая прибыль, тыс. руб.				
Совокупный капитал, тыс. руб.				
Оборотные активы, тыс. руб.				
Краткосрочные обязательства, тыс. руб.				
Собственный капитал, тыс. руб.				
Рентабельность совокупного капитала %				
Сумма баллов по Рск				
Коэффициент текущей ликвидности				
Сумма баллов по Ктл				
Коэф. финансовой независимости				
Сумма баллов по Кфн				
Общая сумма баллов				

Предприятие имеет высокий уровень финансовой устойчивости в ситуации, когда рентабельность совокупного капитала равна 30% и выше, коэффициент текущей ликвидности равен 2 и выше, т.е. готовая продукция и запасы в два раза выше краткосрочных обязательств, а ко-



эффицент финансовой независимости не менее 0,7, т.е. предприятие формирует имущественный комплекс за счёт собственных средств на 70%.

По рейтинговой шкале Д. Дюрана можно определить риск банкротства предприятия.

В таблице приведены границы классов, значения показателей, позволяющих отнести предприятие к конкретному классу по уровню финансовой устойчивости.

Таблица 11

Группировка предприятий на классы по уровню финансовой устойчивости

Показатели	Единица измерения	Границы классов				
		1	2	3	4	5
Рентабельность совокупного капитала	%	До 30 и выше	29,2 – 20	19,9 - 10	9,9 – 1,0	менее 1,0
	балл	50	49,9 - 35	34,9 - 20	19,9 - 5	0
Коэффициент текущей ликвидности,	Ед.	2 и выше	1,99 – 1,7	1,69 – 1,4	1,39 – 1,1	1 и ниже
	балл	30	29,9 - 20	19,9 - 10	9,9 - 1	0
Коэффициент финансовой независимости (автономии)	Ед.	0,7 и выше	0,69 – 0,45	0,44 – 0,3	0,29 – 0,2	0,2 и ниже
	балл	20	19,9 - 10	9,9 - 5	4,9 - 1	0
Границы классов		100	99 - 65	64 - 35	34 - 6	0

1 класс – предприятия с хорошим запасом финансовой устойчивости, позволяющим быть уверенным в возврате заемных средств;

2. класс – предприятия, демонстрирующие некоторую степень риска по задолженности, но еще не рассматривающиеся как рискованные.

3. класс – проблемные предприятия.

4. класс – предприятия с высоким риском банкротства, даже после принятия мер по финансовому оздоровлению.

5. класс – предприятия высочайшего риска, практически несостоятельные.

В системе методов исследования экономических

процессов, особое место занимает SWOT- анализ, в котором исследуются, - сильные и слабые стороны, возможности и угрозы. Наряду с 4-х клеточной матрицей, используется 8-и клеточная матрица, которая, помимо анализа ситуации, включает и стратегические разработки по перспективам развития предприятия, моделируя ситуацию по использованию сильных сторон и возможностей (стратегия ускоренного развития), сильных сторон и угроз, слабых сторон и возможностей (стратегии диверсификации), и моделируя возможность развития на основе стратегических полей, - слабые стороны и угрозы (стратегия элиминации или реинжиниринга бизнес-процесса).

Таблица 12

SWOT– анализ предприятия ( приведен вариант разработки)

	<p><u>Возможности</u></p> <ul style="list-style-type: none"> <li>-рост платежеспособности населения;</li> <li>-рост потребностей рынка сельхозпродукции;</li> <li>-усиление государственной поддержки.</li> </ul>	<p><u>Угрозы</u></p> <ul style="list-style-type: none"> <li>-рост цен на энергоносители;</li> <li>-непостоянство законодательной базы;</li> <li>- низкая платежная дисциплина;</li> <li>- появление новых конкурентов</li> </ul>
<p><u>Сильные стороны</u></p> <ul style="list-style-type: none"> <li>- близость к крупным городам (г. Могилёв, Бобруйск);</li> <li>- широкий ассортимент;</li> <li>-высокий кадровый потенциал</li> </ul>	<p><u>Сильные стороны и возможности</u></p> <ul style="list-style-type: none"> <li>-удовлетворение возросшего спроса увеличением объема производства с расширением ассортимента;</li> <li>- повышение материального стимулирования труда</li> </ul>	<p><u>Сильные стороны и угрозы</u></p> <ul style="list-style-type: none"> <li>-высокий кадровый потенциал сможет противостоять конкурентам;</li> <li>- государственная поддержка сельского хозяйства уменьшает влияние негативных факторов.</li> </ul>
<p><u>Слабые стороны</u></p> <ul style="list-style-type: none"> <li>-недостаточное использование информационных технологий;</li> <li>-нехватка холодильного оборудования и специальной техники для транспортировки продукции на дальние расстояния;</li> <li>-наличие большого числа кредитов</li> </ul>	<p><u>Слабые стороны и возможности</u></p> <ul style="list-style-type: none"> <li>-увеличение объема реализации приведет к высвобождению большего количества средств для покупки недостающего оборудования и машин</li> </ul>	<p><u>Слабые стороны и угрозы</u></p> <ul style="list-style-type: none"> <li>- активизация деятельности по взысканию дебиторской задолженности;</li> <li>-использование ресурсосберегающих технологий;</li> <li>- придание новых свойств продукции;</li> <li>-мобилизация собственных средств для укрепления конкурентоспособности</li> </ul>

В таблицах № 1-11 сравниваются последний анализируемый период и базовый,- этот подход эффективен в случае стабильной динамики (как позитивной, так и негативной), однако на практике очень часто наблюдается нестабильная ситуация. В этом случае целесообразно привести графики, показывающие сложность экономических процессов, их нестабильность.

Изучение ресурсного потенциала предприятия позволяет оценить, как тенденции его развития, так и определить возможности эффективного развития на основе более рационального использования потенциала предприятия и неиспользованных возможностей.

Раздел 2.2, в соответствии с планом, предусматривает рассмотрение современного состояния конкретной отрасли, выявляет проблемы. В данном случае предлагается инструментарий для изучения экономической эффективности одной из отраслей растениеводства, - картофелеводства.

## 2.2. Современное состояние экономической эффективности картофелеводства

Таблица 13

### Баланс картофеля, ц

Показатели	2012 г.	2013 г.	2014 г.	2014 г. в % к 2012 г.
Наличие на начало года				
Приход, всего:				
в т.ч.- произведено				
- куплено				
Расход, всего:				
в т.ч.- продано на рынке, организациям				
- работникам :- всего				
(в счёт оплаты труда)				
- на корм животным				
- на семена				
- прочие				
Наличие на конец года				

Наряду с оценкой ситуации в таблице, наглядность, представленная на диаграмме (рис. 1), позволяет выделить основные цели использования продукции и каналы реализации. Пример приведён по ОАО Учхоз «Кокино».

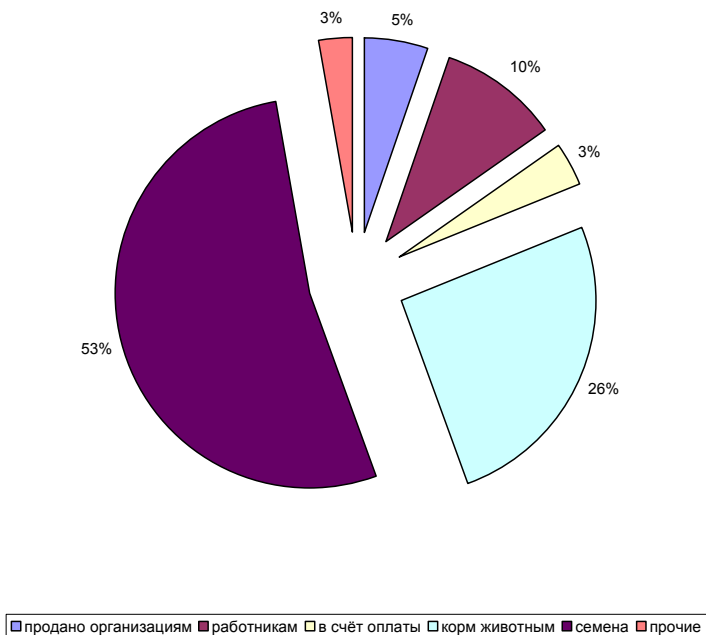


Рис. 1. Структура реализации картофеля в 2011 г. в ОАО Учхоз «Кокино»

Для анализа отрасли необходимо использовать систему показателей, позволяющих оценить уровень интенсивности, масштаб и объёмы производства, продуктивность, затраты средств на 1 га и на 1 ц продукции, трудоёмкость продукции, уровень оплаты труда, и рассмотреть эти показатели в динамике за определённый период.

Информация данной таблицы позволяет выявить проблемы в технологии производства и, в перспективе, определить направления действий по использованию ин-

новаций, повышению интенсификации, совершенствованию материальной базы отрасли.

Система показателей в таблице 14 отражает эффективность работы агрономической службы предприятия.

Таблица 14

Основные показатели производства картофеля

Показатели	2012 г.	2013 г.	2014 г.	2014 г. в % к 2012 г.
Площадь, га				
Урожайность картофеля, ц/га				
Валовой сбор картофеля, ц.				
Затраты на 1га, руб. всего:				
в т.ч.- оплата труда				
- посадочный материал				
- удобрения : - минеральные				
- органические				
- средства защиты				
-содержание основных средств				
- нефтепродукты				
- прочие				
Затраты труда ч-час:- на 1га				
- на 1ц.				
Себестоимость 1ц , руб.				
Оплата 1 ч-часа, руб.				
Всего затрат, тыс. руб.				

Показатели производства ещё не определяют экономическую эффективность, так как не оценивают спрос на продукцию, ценовую политику предприятия, конъюнктуру цен, качество.

В таблице 15 приведены показатели, определяющие уровень товарности, коммерческую себестоимость и коммерческие издержки. Уровень товарности определяется по формуле:

$$У_T = \frac{\text{реализовано продукции}}{\text{произведено продукции}} \times 100;$$

Коммерческая себестоимость 1 ц определяется по

формуле:

$$K_c = \frac{\text{Полная себестоимость реализованной продукции отрасли,}}{\text{Количество реализованной продукции}},$$

Цена реализации единицы продукции определяется по формуле:

$$Ц = \frac{\text{Выручка}}{\text{Количество реализованной продукции}}$$

Таблица 15

Экономическая эффективность производства  
и реализации картофеля

Показатели	2011 г.	2012 г.	2013 г.	2013 г. в % к 2011 г.
Валовой сбор картофеля, ц.				
Реализовано, ц				
Уровень товарности, %				
Полная себестоимость, тыс. руб.				
Выручка, тыс. руб.				
Прибыль, (убыток), тыс. руб.				
Коммерческая себестоим. ц, руб.				
Коммерческие издержки, тыс. руб.				
Цена реализации 1ц. руб.				
Рентабельность, (убыточность), %				

Коммерческие издержки по конкретному товару можно определить по формуле:  $K_i = (\text{коммерческая себестоимость единицы продукции} - \text{производственная себестоимость единицы продукции}) \times \text{количество реализованной продукции}$ . Если предприятие не затрачивает средств на предпродажную подготовку продукции, поиск более выгодных каналов реализации, рекламу и др., - то экономическая эффективность будет низкой, или даже иметь отрицательный характер, когда выручка не покрывает издержки.

Показатель рентабельности производства и реализации показывает, - сколько получено прибыли на затрачен-

ный рубль.

$$P = \frac{\text{Выручка} - \text{полная себестоимость продукции}}{\text{Полная себестоимость}} \times 100.$$

Данный показатель может варьировать от отрицательного значения (в этом случае он отражает уровень убыточности), до 1000 и более %. т.е. затрачивая рубль, данная отрасль может принести 10 рублей прибыли.

На рисунке 2 наглядно показывается динамика показателя рентабельности, отражающего нестабильность отрасли за изучаемый период.

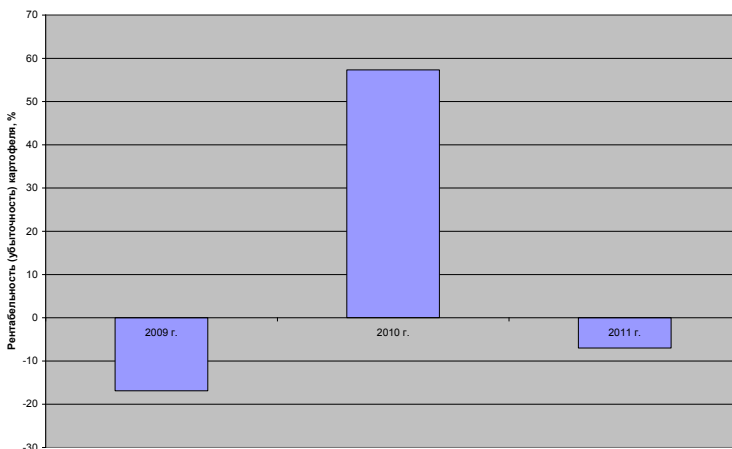
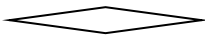


Рис. 2. Рентабельность (убыточность) картофеля

При завершении второго раздела следует кратко оценить возможности предприятия по ресурсному потенциалу и состоянию отрасли в целях повышения экономической эффективности, в соответствии с поставленными задачами.



Третий раздел определяет перспективы развития предприятия на основе выбранной стратегии. Предлагается один из вариантов:

### 3. ПРОЕКТ ПОВЫШЕНИЯ ЭКОНОМИЧЕСКОЙ ЭФФЕКТИВНОСТИ ОВОЩЕВОДСТВА В...

Это очень ответственный раздел, так как в нём предлагается осуществить инвестиции в конкретную программу развития предприятия.

Обязательными таблицами могут быть разработки по интенсификации и инновациям в отрасли, а также по совершенствованию её материальной базы.

Таблица 16  
Программа интенсификация производства овощных культур

Показатели	Прибавка урожая и дополнительные затраты по направлениям интенсификации				В целом
	Защита растений	Удобрения	Сортообновление	Севообороты	
Площадь, га					
Прибавка урожая, ц с га					
Дополнительный валовой сбор, ц					
Стоимость дополнительной продукции, тыс. руб.					
Дополнительные затраты на 1 га, руб.:- всего:					
-оплата труда					
- семена					
- удобрения					
- основные средства					
- средства защиты					
- прочие					
Дополнительные затраты на всю площадь тыс. руб.					



В современных условиях наибольших затрат требует направление интенсификации, связанное с использованием минеральных и органических удобрений, а наименьших, при внедрении севооборотов.

Однако значение севооборота в овощеводстве столь велико, что его нельзя заменить никаким, даже самым сложным технологическим приёмом. При монокультуре в почве накапливаются фитотоксины, которые задерживают прорастание семян и рост корней, но главное при этом, - угрожающе распространяются болезни.

Интенсификация производства овощей требует дополнительных затрат, которые окупаются прибавкой продукции, в результате себестоимость 1 ц овощей снижается, что, при соответствующем качестве, обеспечит высокую эффективность и конкурентоспособность продукции.

Разработка проекта интенсификации производства овощей в открытом грунте должна предусматривать комплексный подход к направлениям интенсификации.

Сравнительная экономическая эффективность овощеводства открытого грунта приведена в таблице 17.

Таблица 17

Основные показатели овощеводства открытого грунта  
в проектном варианте в сравнении с 2014 г.

Показатели	2014 г.	Проект	Проект к 2014г.,±
Площадь, га			
Урожайность, ц/га			
Валовой сбор, ц			
Затраты на 1га, руб. всего:			
в т.ч.:- оплата труда;			
- семена;			
-удобрения: - минеральные;			
- органические;			
- средства защиты растений;			
- содержание основных средств;			
- прочие.			
Затраты труда ч-час: - на 1га;			

- на 1ц.			
Себестоимость 1ц овощей, руб.			
Оплата 1 ч-часа, руб.			

Проектные разработки должны предусматривать снижение себестоимости 1 ц продукции, которое обеспечивается за счёт интенсификации производства, что требует увеличения затрат на 1 га, но обеспечивает рост продуктивности.

В проектных разработках необходимо предусмотреть социальный эффект, в первую очередь, - увеличение оплаты человеко-часа. За счёт снижения затрат труда на 1 га, при механизации производственных процессов, затраты на оплату труда могут в перспективе снизиться, но необходимую мотивацию труда обеспечивает рост оплаты человеко-часа.

Реализация проектных разработок требует инвестиций, без них невозможно внедрить в производство программу повышения экономической эффективности.

### 3.2. Источники инвестирования и экономическая эффективность перспективного проекта развития отрасли

Под инвестиционной политикой коммерческого предприятия понимается комплекс мероприятий, обеспечивающих выгодное вложение собственных, заемных и других средств в инвестиции с целью обеспечения финансовой устойчивости работы предприятия в ближайшей и дальнейшей перспективе. Инвестиционная политика предприятия исходит из стратегических целей его бизнес-плана. Многие проблемы формирования инвестиционного процесса в современных условиях обусловлены отсутствием четко разработанной системы принципов инвестиционной политики. Система принципов инвестиционной политики является стержнем развития экономики, обеспечива-

ющим эффективное взаимодействие всех уровней, начиная от предприятий и охватывая органы власти всех уровней.

Источниками инвестирования проекта могут быть как собственные, так и заёмные средства. Собственными средствами является прибыль предприятия, амортизационные отчисления. Государство выделяет денежные средства для поддержки и развития сельского хозяйства, поэтому необходимо использовать субсидии, целевые программы. Льготные кредиты для сельского хозяйства, выделяемые государством, значительно ниже кредитов коммерческих банков, поэтому предприятию необходимо использовать все возможности получения инвестиций.

Наиболее эффективный вариант инвестирования проекта, - использование лизинга, особенно финансируемый из средств федерального бюджета через ОАО «Росагролизинг» и его региональных операторов.

Расчёт стоимости лизинговой сделки приведён в таблицах 18 и 19.

Расчет среднегодовой стоимости оборудования необходим для расчета стоимости арендных платежей и страховых взносов.

Как правило, лизинговые компании определяют период лизинга в 6-8 лет, в данном проекте определён период лизинга в 6 лет.

Таблица 18

Среднегодовая стоимость объектов лизинга (набора техники для производства овощных культур), тыс. руб.

Годы	Стоимость на начало года	Амортизация	Стоимость на конец года	Среднегодовая стоимость

Итого				
-------	--	--	--	--

При расчете среднегодовой стоимости амортизация была определена в одинаковой сумме на весь период лизинга.

Таблица 19

Стоимость финансового лизинга финансируемого  
из средств бюджета РФ

Годы	Возмещенная стоимость	Аренда	Страхование	НДС	Всего
Аванс					
1					
2					
3					
4					
5					
6					
Итого					

Общий объём инвестиций необходимых для реализации проекта и их источники, представлен в таблице 20

Таблица 20

Инвестиционный проект программы повышения  
эффективности производства овощей открытого грунта, тыс. руб.

Направления инвестиций	Собственные средства	Лизинг	Субсидии	Льготный кредит	Итого
Удобрения					
Средства защиты					
Элитные семена					
Техника					
Реконструкция овощехранилища					
Итого					

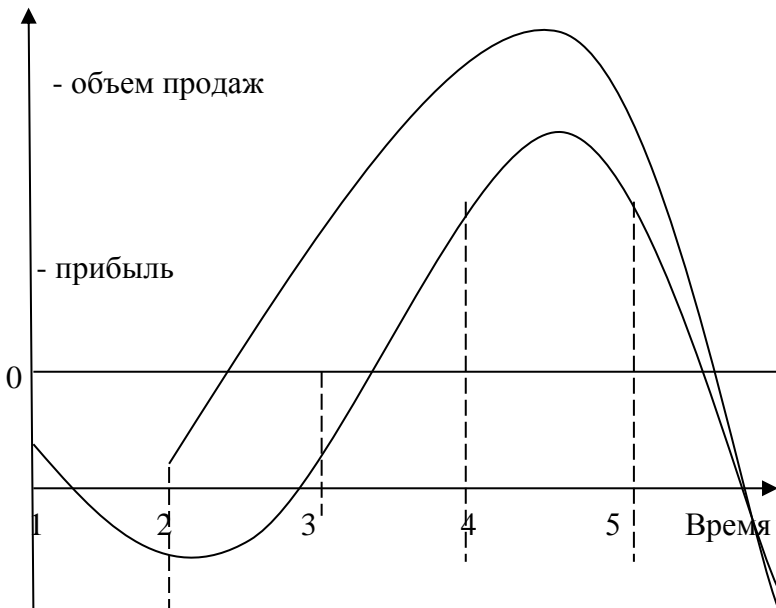
Совокупный экономический эффект определён с учётом издержек логистики (транспортировка, хранение, сортировка и затаривание и др.), что отражено в совокупности по коммерческой себестоимости продукции, - таблица 21.

Таблица 21

Экономическая эффективность проекта...

Показатели	2014 г.	Проект	Проект к 2014 г.,±
Произведено, ц			
Реализовано, ц			
Уровень товарности, %			
Коммерческая себестоимость 1 ц, руб.			
Полная себестоимость, тыс. руб.			
Цена реализации 1 ц, руб.			
Выручка, тыс. руб.			
Прибыль,(убыток), тыс. руб.			
Коммерческие издержки, тыс. руб.			
Рентабельность,(убыточность), %			

Объем продаж, прибыль



Стадии (этапы) жизненного цикла проекта:

1. – Исследование и разработка проекта
2. – Выход на рынок
3. – Рост
4. – Зрелость
5. – Спад

Рис. 3. Жизненный цикл проекта

Каждый проект имеет свой жизненный цикл, что необходимо учитывать при оценке экономической эффективности инвестиций.

Существует несколько методов оценки инвестиционных проектов. Наиболее простым является оценка по сроку окупаемости инвестиций, которая определяется на период зрелости проекта (4 этап), когда может быть достигнута оптимальная загрузка мощностей, налажены каналы сбыта, позволяющие иметь наиболее высокие цены на продукцию.

$$Co = \frac{\text{Инвестиции}}{\text{Ожидаемый чистый доход}};$$

Наиболее приемлемым сроком окупаемости инвестиций является не более 3-4 года, учитывая современные темпы инфляции, высокую цену заёмных средств и т.п.

Для более объективной оценки инвестиций используется дисконтированный чистый доход, и определение индекса доходности.

Таблица 22

Расчет чистого дисконтированного дохода  
от строительства льнозавода

T	R(ВП), тыс. руб.	Z (затраты), тыс. руб.	Чд, тыс. руб.	ЧДД, тыс. руб.
1.				
2				
3				
4				
5				
6				
7				

Чистый дисконтированный доход (ЧДД), определяется как сумма текущих эффектов за весь расчетный период, приведенная к начальному шагу. Если в течение расчетного периода не происходит инфляционного изменения цен или расчет производится в базовых ценах, то величина ЧДД для постоянной нормы дисконта вычисляется по формуле:

$$\text{ЧДД} = \sum (R - Z) \frac{1}{(1 + E_n)}$$

Если ЧДД инвестиционного проекта положителен, проект является эффективным (при данной норме дисконта) и может рассматриваться вопрос о его принятии. Чем больше ЧДД, тем эффективнее проект. Если инвестиционный проект будет осуществлен при отрицательном ЧДД, инвестор понесет убытки, т.е. проект неэффективен.

$$\text{ИД} = \frac{\text{ЧДД}}{\text{Инвестиции (К)}}$$

Если ЧДД положителен,  $\text{ИД} \geq 1$ , значит проект эффективен, а если меньше 1, то неэффективен.



Завершается курсовая работа (проект) разделом «ЗАКЛЮЧЕНИЕ», приведен вариант этого раздела.

## ЗАКЛЮЧЕНИЕ

1. СПК Агрофирма «Культура» имеет пригородное местоположение, хорошо развитую социальную и производственную инфраструктуру, имущественный комплекс в

551 млн. рублей.

Предприятие является довольно крупным, рентабельным, вертикально интегрированным, имеющим собственный цех по переработке сельскохозяйственной продукции, а также фирменную торговлю, что является существенным преимуществом, - позволяет более гибко реагировать на изменение спроса, формировать собственную ценовую политику.

2. Ресурсный потенциал предприятия довольно значителен, в 2014 году площадь сельхозугодий составила 3812 га; численность работников 641 человек; стоимость основных фондов 173 млн. руб.

3. За исследуемый трёхлетний период, проявились и определённые негативные тенденции: - сократилась численность работников на 51 человек, уменьшилась площадь сельхозугодий на 2027 га, существенно сократилась чистая прибыль с 927 тыс. руб. в 2012 году до 105 тыс. руб. в 2014 году.

4. Предприятие специализируется на овощеводстве закрытого грунта, коэффициент специализации в 0,46 свидетельствует о высоком уровне товарного сосредоточения.

5. Оценка риска банкротства, проведенная по методу кредитного скоринга, показала серьёзные проблемы предприятия, - оно имеет высокий риск банкротства, и по рейтинговой оценке Д. Дюрана относится к четвёртому классу. Рентабельность совокупного капитала в 0,02% не позволяет предприятию осуществлять расширенное воспроизводство за счёт собственных средств.

6. Ряд товарных отраслей предприятия убыточны. В 2014 г. убыточно производство зерновых, овощей открытого грунта, мяса крупного рогатого скота, переработка мяса. Из продуктового портфеля предприятия исчезли картофель, соя, свиньи, лошади, продукция переработки овощей.

7. Изучение молочного скотоводства выявило много проблем. За исследуемый период 2012-2014 гг. наблюдается



снижение показателей продуктивности, - надой на корову снизился до 2703 кг, выход телят на 100 коров составляет всего 74 головы, поголовье коров уменьшилось на 10 шт.

Себестоимость 1 ц молока увеличилась за трёхлетний период на 43,6% и составляет 1727 руб.

8. Реализация молока на БМК принесла в 2014 году прибыль в сумме 1,5 млн. руб., а переработка молока в цехе предприятия позволила получить прибыль в 9,5 млн. руб., при рентабельности в 38,6%.

Для улучшения ситуации в молочном скотоводстве разработана программа повышения экономической эффективности, которая основывается на инновационном подходе и интенсификации по следующим направлениям:

- улучшение племенного состава стада;
- совершенствование кормления;
- совершенствования технологии содержания.

1. Улучшение племенного состава стада планируется осуществить на основе прилития новой крови голштинского скота в количестве 160 голов на условиях лизинга финансируемого из средств Федерального бюджета. При стоимости 1 головы в 101 тыс. руб. общая стоимость поголовья составит 16,2 млн. руб., а общая цена лизинга составит 21 млн. руб., срок лизинга – 6 лет.

Улучшения породного состава стада потребует проведения бонитировки коров, своевременной выбраковки менее продуктивных, - выбраковка запланирована в размере 15%.

В селекционно-племенной работе целесообразно использовать, в качестве основных, заводские линии быков Рефлекшин Соверинг и Монтвик Чифтейн, что позволит повысить генетический потенциал стада и довести надой до 3850 кг на корову стада.

2. Совершенствование технологии, при переходе на четырёх цеховую систему содержания коров, позволит

осуществить уход и кормление животных в соответствии с их физиологическим состоянием.

Для хозяйства рекомендуется выделить следующие цеха:

- цех сухостойных коров, - с продолжительностью содержания коровы в 50-60 дней;

- цех отёла, - с поступлением за 8-10 дней до отёла и содержанием в цехе 25 дней;

- цех раздоя и осеменения, с 90 дневным пребыванием в цехе;

- цех производства молока – 200 дней.

Внедрение четырёх цеховой системы содержания коров потребует затрат на реконструкцию ферм в сумме 989 тыс. руб.

3. Повышение эффективности племенной работы предприятия должно опираться на сбалансированный рацион кормления. Предлагается усовершенствовать структуру рациона, увеличив долю концентрированных кормов до 30%. Стоимость годового рациона коровы составит 22720 руб.

Важной проблемой является удешевление рациона кормления, снижение себестоимости 1 ц к.е. на основе интенсификации кормопроизводства, что потребует инвестиций в сумме 3,2 млн. руб.

4. Себестоимость 1 ц молока в результате реализации данных мероприятий составит 1178 руб.

5. Общая сумма инвестиций для реализации проекта потребуется в сумме 25,3 млн. руб.

6. Экономическая эффективность проекта составит 36,9 млн. руб. прибыли в год, при реализации молока по ценам 2014 года.

Рентабельность составит 73,6%, против 21,9% в 2014 году.

Срок окупаемости инвестиций составит 0,69 года, что свидетельствует о высокой экономической эффектив-

ности проекта.



Проектные расчёты и исследования завершены, однако, необходимо привести СПИСОК ИСПОЛЬЗОВАННЫХ ИСТОЧНИКОВ, (не менее 35 наименований, в соответствии с принятыми стандартами).

В работе используется много экономической информации, и для подтверждения достоверности приведенных данных в разделе ПРИЛОЖЕНИЯ необходимо предоставить используемую информацию, - годовые отчёты предприятий, и другие данные, в зависимости от темы исследования и системы учёта на предприятии.

Учебное издание

Нестеренко Лариса Николаевна

*Экономика  
предприятия (организации)*

Учебное пособие  
для выполнения курсовой работы (проекта)  
студентов 3 курса, по направлению 38.03.01. «Экономика»  
профиль «Экономика предприятия и организаций»

Редактор Лебедева Е.М.

Подписано к печати 02.03.2016 г. Формат 60x84 <sup>1</sup>/<sub>16</sub>.  
Бумага офсетная. Усл. п. л. 2,55. Тираж 25 экз. Изд. № 4924.

---

Издательство Брянского государственного аграрного университета  
243365 Брянская обл., Выгоничский район, с. Кокино, Брянский ГАУ