

МИНИСТЕРСТВО СЕЛЬСКОГО ХОЗЯЙСТВА РФ

Федеральное государственное бюджетное образовательное
учреждение высшего образования
«Брянский государственный аграрный университет»

Институт экономики и агробизнеса

Н.С. Шпилёв, В.В. Дьяченко, О.А. Зайцева

Правовые основы работы с сортом

учебное пособие

Брянская область, 2024

УДК 631.527:34 (07)

ББК 41.3:67

Ш 83

Шпилёв, Н. С. Правовые основы работы с сортом: учебное пособие / Н. С. Шпилёв, В. В. Дьяченко, О. А. Зайцева. - Брянск: Изд-во Брянский ГАУ, 2024. – 82 с.

В учебном пособии даны рекомендации по правовым основам ведения рынка семян. Правовые отношения между селекцией, первичным, элитным и репродукционным семеноводством позволяют оптимизировать распределение средств и будут способствовать общему увеличению сельскохозяйственного производства.

Издание предназначено для студентов агрономических направлений, агрономов – семеноводов.

Рецензенты:

кандидат с.-х. наук, доцент Силаев А.Л.

кандидат с.-х. наук, доцент Никифоров В.М.

Рекомендовано к изданию учебно – методической комиссии института экономики и агробизнеса от 26 марта 2024 года, протокол №3.

© Брянский ГАУ, 2024

© Шпилёв Н.С., 2024

© Дьяченко В.В., 2024

© Зайцева О.А., 2024

СОДЕРЖАНИЕ

ВВЕДЕНИЕ	4
ЗАКОН РОССИЙСКОЙ ФЕДЕРАЦИИ «О селекционных достижениях»	5
Раздел I. Общие положения	5
Раздел II. Условия охраноспособности селекционного достижения и процедура оформления заявки на выдачу патента	7
Раздел III. Оценка охраноспособности селекционного достижения	11
Раздел IV. Охрана селекционного достижения	13
Раздел V. Использование селекционного достижения	16
Раздел VI. Права автора селекционного достижения	19
Раздел VII. Государственное регулирование создания и использования селекционных достижений	20
Раздел VIII. Международное сотрудничество	25
ФЕДЕРАЛЬНЫЙ ЗАКОН «О семеноводстве»	26
ГЛАВА I. ОБЩИЕ ПОЛОЖЕНИЯ	26
ГЛАВА II. КАТЕГОРИИ СЕМЯН	30
ГЛАВА III. ОРГАНИЗАЦИЯ СЕМЕНОВОДСТВА	32
ГЛАВА IV. ЗАГОТОВКА, ОБРАБОТКА, ХРАНЕНИЕ И ИСПОЛЬЗОВАНИЕ СЕМЯН	36
ГЛАВА V. ПОРЯДОК ОПРЕДЕЛЕНИЯ СОРТОВЫХ И ПОСЕВНЫХ КАЧЕСТВ СЕМЯН	38
ГЛАВА VI. ОБОРОТ ПАРТИЙ СЕМЯН	41
ГЛАВА VII. ОРГАНИЗАЦИИ, ПРОВОДЯЩИЕ СОРТОВОЙ И СЕМЕННОЙ КОНТРОЛЬ	44
ГЛАВА VIII. РАЗРЕШЕНИЕ СПОРОВ И ОТВЕТСТВЕННОСТЬ ПРИ ОСУЩЕСТВЛЕНИИ ДЕЯТЕЛЬНОСТИ В ОБЛАСТИ СЕМЕНОВОДСТВА	46
ГЛАВА IX. ЗАКЛЮЧИТЕЛЬНЫЕ ПОЛОЖЕНИЯ	47
ПОЛОЖЕНИЕ о сортовом и семенном контроле сельскохозяйственных растений в Российской Федерации	48
ПОЛОЖЕНИЕ О лицензировании деятельности по производству и реализации семян сельскохозяйственных растений	56
ПОЛОЖЕНИЕ О порядке проведения сертификации семян сельскохозяйственных и лесных растений	66
СПИСОК ЛИТЕРАТУРЫ	81

ВВЕДЕНИЕ

Развитие в России рыночных отношений, значительное сокращение финансирования научно-исследовательских учреждений и появление на рынке наряду с НИИ российских частных селекционно-семеноводческих фирм остро поставило задачу возврата затраченных на селекционные программы средств. Одним из решений этой проблемы является охрана прав интеллектуальной собственности на сорта растений, патентование селекционных достижений в соответствии с Законом РФ «О селекционных достижениях». Правовая база охраны и использования селекционных достижений строится на основании Закона «О семеноводстве» от 17. 12. 97 № 149 – ФЗ и ряде законов и подзаконных актов, основными из которых являются:

Гражданский кодекс РФ;

Федеральный Закон «О государственном регулировании в области генно-инженерной деятельности» от 05. 06. 96 № 348;

Федеральный Закон «О лицензировании отдельных видов деятельности» от 25. 09. 98 № 158-ФЗ;

Закон РФ «О сертификации продукции и услуг» от 10. 06. 93 № 5151-1 (ред. от 27. 12. 95);

Федеральный Закон «О внесении изменений и дополнений в Закон Российской Федерации «О сертификации продукции и услуг» от 31. 07. 98 № 154 - ФЗ;

Закон Российской Федерации «О защите прав потребителей» от 07. 02. 92 № 2300-1 (ред. от 09. 01. 96);

Патентный закон, подзаконные акты: ГОСТы, методики и правила.

ЗАКОН РОССИЙСКОЙ ФЕДЕРАЦИИ
о селекционных достижениях
(от 6 августа 1993 г. № 5605-1)

Раздел I
Общие положения

Статья 1.

Основные понятия

Селекционное достижение – сорт растений, порода животных;

Сорт – группа растений, которая независимо от охраноспособности определяется по признакам, характеризующим данный генотип или комбинацию генотипов, и отличаются от других групп растений того же ботанического таксона одним или несколькими признаками.

Сорт может быть представлен одним или несколькими растениями, частью или несколькими частями растения при условии, что они могут быть использованы для воспроизводства целых растений сорта.

Охраняемыми категориями сорта являются *клон, линия, гибрид первого поколения, популяция;*

семена – растение или его часть, применяемые для воспроизводства сорта;

растительный материал – растение или его части, используемые в целях отличных от целей воспроизводства сорта;

охраняемое селекционное достижение – сорт растений, порода животных, зарегистрированные в Государственном реестре охраняемых селекционных достижений;

заявитель – юридическое или физическое лицо, которое подало заявку на выдачу патента на селекционное достижение.

Статья 2.

Законодательство Российской Федерации о селекционных достижениях

Законодательство РФ о селекционных достижениях состоит из настоящего закона, принимаемых на его основе законо-

дательных актов республик в составе РФ и издаваемых в соответствии с ним нормативно-правовых актов органов государственной власти и управления в пределах их полномочий.

Статья 3.

Правовая охрана селекционного достижения

Право на селекционное достижение охраняется законом и подтверждается патентом на селекционное достижение.

Патент удостоверяет исключительное право патентообладателя на использование селекционного достижения.

Государственная комиссия РФ по испытанию и охране селекционных достижений (далее - Госкомиссия) в соответствии с настоящим Законом осуществляет единую политику в области правовой охраны селекционных достижений в РФ, принимает к рассмотрению заявки на селекционные достижения и Государственный реестр охраняемых достижений, допущенных к использованию, выдает патенты и авторские свидетельства, публикует официальные сведения, касающиеся охраны селекционных достижений, издает правила и разъяснения по применению настоящего Закона, выполняет другие функции в соответствии с положением о ней, утвержденным Правительством РФ.

Источниками финансирования деятельности Госкомиссии являются средства республиканского бюджета РФ патентные пошлины, а также плата за оказываемые ею услуги, предоставляемые ею материалы. Селекционное достижение, на которое Госкомиссией выдан патент, регистрируется в Государственном реестре охраняемых селекционных достижений.

Объем правовой охраны, предоставляемой патентом на сельскохозяйственное достижение, определяется совокупностью существенных признаков, зафиксированных в описании селекционного достижения.

Срок действия патента на селекционное достижение составляет 30 лет с даты регистрации указанного достижения в Государственном реестре охраняемых селекционных достижений.

Раздел II

Условия охраноспособности селекционного достижения и процедура оформления заявки на выдачу патента

Статья 4.

Условия охраноспособности селекционного достижения

1. Патент выдается на селекционное достижение, отвечающее критерием охраноспособности и относящееся к ботаническим и зоологическим родам и видам, перечень которых устанавливается Госкомиссией с учетом международных обязательств РФ.

2. Критериями охраноспособности селекционного достижения являются:

а) новизна.

Сорт, порода считаются новыми, если на дату подачи заявки на выдачу патента семена данного селекционного не продавались и не передавались иным образом другим лицам селекционером, его правопреемником или с их согласия для использования селекционного достижения:

на территории РФ – ранее, чем за один год до этой даты;

на территории другого государства – ранее, чем за четыре года до указанной даты;

б) отличимость.

Селекционное достижение должно явно отличаться от любого другого общеизвестного селекционного достижения, существующего к моменту подачи заявки.

Общеизвестным селекционным достижением может быть селекционное достижение, находящееся в официальных каталогах, справочном фонде или имеющее точное описание в одной из публикаций.

Подача заявки на выдачу патента или на допуск к использованию так же делает селекционное достижение общеизвестным с даты подачи заявки при условии, что на селекционное достижение был выдан патент или что селекционное достижение было допущено к использованию;

в) однородность.

Растения сорта должны быть достаточно однородны по своим признакам с учетом отдельных отклонений, которые могут

иметь место в связи с особенностями размножения;

г) стабильность.

Селекционное достижение считается стабильным, если его основные признаки остаются неизменными после неоднократного размножения или, в случае особого цикла размножения, в конце каждого цикла размножения.

3. Сорты, которые на дату включения соответствующих родов и видов в перечень охраняемых селекционных достижений зарегистрированы в Государственном реестре селекционных достижений, допущенных к использованию, могут быть признаны охраноспособными без предъявления к сорту требований подпункта «а» пункта 2 настоящей статьи. При этом дата приоритета устанавливается по дате поступления в Госкомиссию заявки на допуск к использованию.

Срок действия патента, указанный в статье 3, на такие селекционные достижения сокращается на период с года допуска к использованию по год выдачи патента; по отношению к таким селекционным достижениям не действует временная правовая охрана, предусмотренная статьей 15.

Статья 5.

Заявка на выдачу патента

Право на подачу заявки на выдачу патента принадлежит селекционеру или его правопреемнику. Заявка передается в Госкомиссию.

В случае если селекционное достижение выведено, создано или выявлено при выполнении служебного задания или служебных обязанностей, право на подачу заявки на выдачу патента принадлежит работодателю, если договором между селекционером и работодателем не предусмотрено иное.

Заявка может быть подана несколькими заявителями, если они совместно вывели, создали или выявили селекционное достижение или являются правопреемниками авторов.

Заявка может быть подана через посредника, который в силу полномочий, основанных на доверенности, ведет дела связанные с получением патента.

Работники Госкомиссии, ее подразделений в республиках

в составе РФ, в автономной области, автономных округах, краях, областях в течение всего периода работы в этих учреждениях не имеют права подавать заявки на выдачу патента, на селекционное достижение.

Заявка на выдачу патента должна содержать:

заявление о выдаче патента;

анкету селекционного достижения;

документ, подтверждающий уплату установленной пошлины, либо освобождающий от уплаты пошлины, либо дающий основания для уменьшения ее размера.

Требования к указанным документам устанавливается Госкомиссией. Заявка должна относиться к одному селекционному достижению.

Если заявитель является работодателем, он должен подтвердить наличие договора, отвечающего требованию части второй настоящей статьи, автором селекционного достижения.

Документы представляются на русском языке или ином языке. Если документы представлены на ином языке, к заявке прилагается их перевод на русский язык.

Статья 6.

Название селекционного достижения

Селекционное достижение должно иметь название, предложенное заявителем и одобренное Госкомиссией.

Название селекционного достижения должно позволять идентифицировать селекционное достижение, быть кратким, отличаться от названий существующих селекционных достижений того же или близкого ботанического вида. Оно не должно состоять из одних цифр, вводить в заблуждение относительно свойств, происхождения, значения селекционного достижения, личности селекционера, не должно противоречить принципам гуманности и морали.

Если предложенное заявителем название не удовлетворяет требованиям настоящей статьи, то заявитель обязан изменить название в установленный Госкомиссией срок.

Любое лицо, использующее охраняемое селекционное до-

стижение, может применять то его название, которое зарегистрировано в Государственном реестре охраняемых селекционных достижений.

При наличии уважительных причин название селекционного достижения может быть изменено с согласия Госкомиссии.

Статья 7.

Приоритет селекционного достижения.

Приоритет селекционного достижения устанавливается по дате поступления в Госкомиссию заявки на выдачу патента или заявки на допуск к использованию.

Если в один и тот же день в Госкомиссию поступают две (или более) заявки на одно и то же селекционное достижение, приоритет устанавливается по более ранней дате отправки заявки. Если экспертизой установлено, что эти заявки имеют одну и ту же дату отправки, то патент может быть выдан по заявке, имеющей более ранний регистрационный номер Госкомиссии, при условии, что соглашением между заявителями не предусмотрено иное.

Если заявке, поступившей в Госкомиссию, предшествовала заявка, поданная заявителем в одно из иностранных государств, с которыми РФ заключила договор об охране селекционных достижений, то заявитель пользуется приоритетом первой заявки в течение 12 месяцев с даты ее подачи.

В заявке, направляемой в Госкомиссию заявитель должен указать дату приоритета первой заявки. В течение шести месяцев с даты поступления заявки в Госкомиссию заявитель обязан предоставить копию первой заявки, заверенной компетентным органом соответствующего государства, и ее перевода на русский язык. При выполнении этих условий заявитель вправе не предоставлять дополнительную документацию и необходимый для испытания материал в течение трех лет с даты подачи первой заявки.

Раздел III

Оценка охраноспособности селекционного достижения

Статья 8.

Предварительная экспертиза заявки на выдачу патента

Предварительная экспертиза заявки на выдачу патента проводится в месячный срок. В ходе предварительной экспертизы устанавливается дата приоритета, осуществляется проверка необходимых документов на соответствие предъявляемым требованиям.

Госкомиссия может запросить отсутствующие документы или уточняющие материалы, которые заявитель обязан предоставить в установленный срок.

В период проведения предварительной экспертизы заявитель вправе по собственной инициативе дополнять, уточнять или исправлять материалы заявки.

Если необходимые уточнения не были внесены в установленный срок или не были представлены документы, отсутствовавшие на дату поступления заявки, то заявка не принимается к рассмотрению, о чем заявитель уведомляется.

При несогласии с решением, принятым по результатам предварительной экспертизы, заявитель в течение трех месяцев с даты получения решения имеет право обжаловать его в судебном порядке.

При положительном результате предварительной экспертизы заявитель уведомляется о приеме его заявки.

Сведения о принятых заявках публикуются в официальном бюллетене.

Статья 9.

Экспертиза селекционного достижения на новизну

Любое заинтересованное лицо в течение шести месяцев с даты опубликования сведений о заявке может направить в Госкомиссию претензию в отношении новизны заявленного селекционного достижения. При получении претензии Госкомиссия уведомляет заявителя с изложением существа претензии. При несогласии с претензией, заявитель имеет право в трехмесячный срок

со дня получения уведомления направить в Госкомиссию мотивированное возражение.

По имеющимся материалам Госкомиссия принимает решение и сообщает о нем заинтересованному лицу.

Если селекционное достижение не соответствует критерию новизны, принимается решение об отказе в выдаче патента.

Статья 10.

Испытание селекционного достижения на отличимость, однородность и стабильность

испытания селекционного достижения на отличимость, однородность и стабильность проводятся по методикам и в сроки, установленные Госкомиссией.

Заявитель обязан предоставить для испытаний необходимое количество семян по адресу и в срок указанный Госкомиссией.

Госкомиссия вправе использовать результаты испытаний проведенных компетентными органами других государств, с которыми заключены соответствующие договоры, результаты испытаний проведенных другими организациями РФ по договору с Госкомиссией, а также данные представленные заявителем.

При соответствии селекционного достижения критериям охраноспособности, при соответствии названия селекционного достижения условиям предусмотренным статьей 6 настоящего Закона, Госкомиссия принимает решение о выдаче патента и составляет описание селекционного достижения.

Раздел IV

Охрана селекционного достижения

Статья 11.

Регистрация селекционного достижения

В Государственный реестр охраняемых селекционных достижений вносятся следующие записи:

род, вид растения; название сорта; дата регистрации селекционного достижения и регистрационный номер; имя патентообладателя и его адрес; фамилия, имя, отчество автора селекционного достижения и его адрес; факт передачи патента другому лицу с указанием его имени и адреса; данные об исключительных, открытых и принудительных лицензиях; дата окончания действия патента с указанием причины.

Статья 12.

Патент

Патент выдается заявителю. Если в заявлении на выдачу патента указано несколько заявителей, патент выдается заявителю, указанному в заявлении первым, и используется заявителями совместно по соглашению между ними.

В случае утери или повреждения патента может быть выдан дубликат, при условии уплаты патентной пошлины.

Статья 13.

Право патентообладателя

1. Исключительное право патентообладателя состоит в том, что любое лицо должно получить от обладателя патента лицензию на осуществление с семенами селекционного достижения следующих действий:

- а) производство и воспроизводство;
- б) доведение до посевных кондиций для последующего размножения;
- в) предложение к продаже;
- г) продажа и иные виды сбыта;
- д) вывоз с территории РФ;
- е) ввоз на территорию РФ;

ж) хранение в перечисленных выше целях.

2. Право патентообладателя распространяется на растительный материал, который был произведен из семян, введенных в хозяйственный оборот без разрешения обладателя патента.

3. Необходимо получить разрешение обладателя патента на охраняемое селекционное достижение для совершения действий указанных в пункте 1 настоящей статьи, с семенами сорта которые:

а) существенным образом наследуют признаки охраняемого (исходного) сорта, если этот охраняемый сорт сам не является селекционным достижением, существенным образом наследующим признаки других селекционных достижений;

б) не явно отличаются от охраняемого сорта;

в) требуют неоднократного использования охраняемого сорта для производства семян.

Селекционным достижением, существенным образом наследующим признаки другого (исходного) охраняемого селекционного достижения, признается селекционное достижение, которое при явном отличии от исходного:

наследует наиболее существенные признаки исходного селекционного достижения, которое само наследует существенные признаки исходного селекционного достижения, сохраняя при этом основные признаки, отражающие генотип или комбинацию генотипов исходного селекционного достижения;

соответствует генотипу или комбинации генотипов исходного селекционного достижения, за исключением отклонений, вызванных применением таких методов, как индивидуальный отбор из исходного сорта, отбор из индуцированного мутанта, беккросс, генная инженерия.

Статья 14.

Действия, не признаваемые нарушением права патентообладателя

Не признаются нарушением права патентообладателя следующие действия, совершаемые с охраняемыми селекционными достижениями:

а) действия, совершаемые в личных и некоммерческих целях;

б) действия, совершаемые в экспериментальных целях;

в) использование охраняемого селекционного достижения в качестве исходного материала для создания других сортов, действия в отношении этих созданных сортов, указанные в пункте 1 статьи 13 настоящего Закона, за исключением случаев, предусмотренных пунктом 3 статьи 13;

г) использование растительного материала, полученного на предприятии в течение двух лет в качестве семян для выращивания сорта на территории этого предприятия (перечень родов и видов растений определяет Правительство РФ);

д) любые действия с семенами, растительным материалом, которые введены в хозяйственный товарооборот патентообладателем или с его согласия другим лицом, кроме последующего размножения указанных сортов;

вывоза с территории РФ растительного материала, позволяющего размножить сорт, в страну, в которой не охраняется данный вид или род, за исключением вывоза с целью переработки для последующего потребления.

Статья 15.

Временная правовая охрана селекционного достижения

На период с даты поступления заявки в Госкомиссию и до даты выдачи патента заявителю предоставляется временная правовая охрана селекционного достижения.

После получения патента патентообладатель имеет право получить компенсацию от лица, совершившего без разрешения заявителя на период временной правовой охраны селекционного достижения действия, указанные в пункте 1 статьи 13 настоящего Закона.

В период временной правовой охраны селекционного достижения заявителю разрешена продажа или иная передача семян только для научных целей и в случаях, если продажа и иная передача связаны с переуступкой права на селекционное достижение или с производством семян по заказу заявителя с целью создания их запаса.

В случаях нарушения заявителем или с его согласия другим лицом указанных требований временная правовая охрана считается не наступившей.

Раздел V

Использование селекционного достижения

Статья 16.

Лицензионный договор

По лицензионному договору (исключительная или неисключительная лицензия) патентообладатель (лицензиар) передает право на использование селекционного достижения другому лицу (лицензиату) в порядке расчетов, обусловленных договором или безвозмездно.

При исключительной лицензии лицензиату передается исключительное право на использование селекционного достижения в пределах, оговоренных договором, с сохранением за лицензиаром права на использование селекционного достижения в части не передаваемой лицензиату.

При неисключительной лицензии за лицензиаром остаются все права, предоставляемые патентом на селекционное достижение, в том числе право на предоставление лицензий третьим лицам.

Лицензионный договор заключается в письменной форме.

Исключительная лицензия действительна после ее регистрации в Госкомиссии.

Статья 17.

Право лицензиата

Лицензиат вправе использовать селекционное достижение на территории РФ в течении срока действия патента и совершать действия патента и совершать действия, предусмотренные пунктом 1 статьи 13 настоящего Закона, если лицензионным договором не оговорено иное.

Лицензиат не может уступать лицензию третьим лицам и не вправе предоставлять сублицензии, если это не предусмотрено лицензионным договором.

Статья 18.

Условия лицензионного договора об ограничении прав лицензиата

Условия лицензионного договора, налагающие на лицензиата ограничения, не вытекающие из прав, предоставляемых ему

патентом, или не являющиеся необходимыми для сохранения патента, недействительны.

Статья 19.

Открытая лицензия

Патентообладатель может опубликовать в официальном бюллетене Госкомиссии заявление о том, что любое лицо, при условии уплаты обусловленных в заявлении платежей, вправе использовать его селекционное достижение с даты уведомления об этом патентообладателя.

Госкомиссия вносит в Государственный реестр охраняемых селекционных достижений запись о предоставлении открытой лицензии с указанием размера платежей.

Размер пошлины за поддержание патента в силе снижается на 50 % с 1 января года, следующего за годом опубликования заявления о предоставлении открытой лицензии.

Госкомиссия вносит в Государственный реестр охраняемых селекционных достижений запись о прекращении действия открытой лицензии.

Статья 20.

Принудительная лицензия

Любое лицо может направить в Госкомиссию заявление с просьбой о выдаче ему принудительной лицензии на селекционное достижение.

Госкомиссия может выдать принудительную лицензию только при соблюдении следующих условий:

а) заявление о выдаче принудительной лицензии поступило по истечении трех лет с даты выдачи патента;

б) патентообладатель отказал заявителю в праве производить или реализовывать семена и не готов предоставить такое право;

в) отсутствуют уважительные причины, препятствующие патентообладателю предоставить заявителю право на использование его селекционного достижения;

г) лицо, запрашивающее принудительную лицензию, дока-

зало, что оно в состоянии компетентно и эффективно пользоваться лицензией;

д) уплачена установленная пошлина за выдачу принудительной лицензии.

Принудительная лицензия может предоставлять лицензиату право осуществлять действия, указанные в пункте 1 статьи 13 настоящего Закона. При этом за патентообладателем сохраняются все права, предоставляемые патентом на селекционное достижение.

При выдаче принудительной лицензии Госкомиссия устанавливает платежи, которые владелец принудительной лицензии обязан выплатить патентообладателю.

По требованиям Госкомиссии патентообладатель обязан за плату и на приемлемых для него условиях предоставлять владельцу принудительной лицензии семена сортов в количестве, достаточном для использования принудительной лицензии.

Срок действия принудительной лицензии устанавливается Госкомиссией до четырех лет. Этот срок может быть продлен, если инспекционная проверка подтвердит, что условия, на которых была выдана принудительная лицензия, продолжают существовать.

Госкомиссия аннулирует принудительную лицензию, если ее владелец нарушает условия, на основании которых она была выдана.

Решение Госкомиссии о выдаче или аннулировании принудительной лицензии может быть обжаловано в судебном порядке.

При вынесении решения суд вправе изменить условия выдачи принудительной лицензии, установленные Госкомиссией.

Статья 21.

Право лицензиата на иск

В случае нарушения права патентообладателя лицензиат вправе предъявить иск в установленном порядке.

Раздел VI

Права автора селекционного достижения

Статья 22.

Авторское свидетельство

Авторское свидетельство удостоверяет авторство, а также право автора на получение вознаграждения от патентообладателя за использование селекционного достижения.

Авторское свидетельство выдается Госкомиссией каждому автору, не являющемуся патентообладателем.

Автором селекционного достижения может быть физическое лицо, творческим трудом которого выведено, создано или выявлено селекционное достижение.

Споры об авторстве решаются в судебном порядке.

Статья 23.

Вознаграждение автору селекционного достижения не являющемуся патентообладателем

Автор селекционного достижения имеет право на получение от патентообладателя вознаграждение за использование выведенного, созданного или выявленного им селекционного достижения в течение срока действия патента. Размер и условия вознаграждения определяются договором, заключенным между патентообладателем и автором, при этом размер и вознаграждения не должен составлять менее двух процентов от суммы ежегодных поступлений, получаемых патентообладателем за использование селекционного достижения, включая поступления от продажи лицензий.

Если сорт выведен, создан или выявлен несколькими авторами, вознаграждение распределяется в соответствии с соглашением между ними.

Вознаграждение выплачивается автору в течение шести месяцев после истечения каждого года, в котором использовалось селекционное достижение.

За несвоевременную выплату вознаграждения патентообладатель уплачивает автору пени за каждый день просрочки в размере, определенном договором.

Раздел VII

Государственное регулирование создания и использования селекционных достижений

Статья 24.

Стимулирование государством создания и использования селекционных достижений

Государство стимулирует создание и использование селекционных достижений, предоставляет авторам и хозяйствующим субъектам, использующим указанные достижения, льготные условия налогообложения и кредитования, иные льготы в соответствии с законодательством РФ.

Селекционные работы имеют приоритетное значение и проводятся в основном за счет средств республиканского бюджета РФ.

Прибыль (доход) и валютная выручка, получаемые патентообладателем и лицензиатами от использования селекционного достижения, не подлежат налогообложению в течение двух лет после допуска селекционного достижения к использованию.

Доходы, полученные госбюджетной организацией от использования селекционного достижения, остаются в распоряжении госбюджетной организации.

Статья 25.

Признание патента недействительным

Любое лицо может обратиться в комиссию с заявлением о признании патента недействительным.

Госкомиссия направляет копию заявления патентообладателю, который в трех месячный срок со дня направления копии может предоставлять мотивированный ответ.

Госкомиссия должна принять решение по этому вопросу в течение шести месяцев, если не потребуется проведения дополнительных испытаний.

Госкомиссия признает патент недействительным, если будет установлено, что:

а) он был выдан на основании не подтвердившихся данных об однородности и стабильности селекционного достижения, представленных заявителем;

б) на дату выдачи патента селекционное достижение не соответствовало критерию новизны или отличимости;

в) лицо, указанное в патенте в качестве патентообладателя, не имело законных оснований для получения патента.

Статья 26.

Аннулирование патента

Патент аннулируется Госкомиссией, если:

селекционное достижение не соответствует условиям однородности и стабильности;

патентообладатель не предоставил по просьбе Госкомиссии в течение 12 месяцев семена, документы и информацию, которые необходимы для проверки сохранности селекционного достижения, или не предоставил возможности провести инспекцию селекционного достижения на месте в этих целях;

патентообладатель не уплатил в установленный срок пошлину за поддержание патента в силе;

аннулируется название селекционного достижения, а патентообладатель не предложил другого подходящего названия.

Статья 27.

Ответственность за нарушение права патентообладателя

Любое физическое или юридическое лицо, использующее селекционное достижение с нарушением требований, установленных настоящим Законом, считается виновным в нарушении права патентообладателя.

По требованию патентообладателя или Госкомиссии нарушение должно быть прекращено с возмещением патентообладателю лицом, допустившим нарушение, причиненных убытков.

Требования к нарушителю патента могут быть заявлены также обладателем исключительной или неисключительной лицензии, если иное не предусмотрено лицензионным договором.

Статья 28.

Ответственность за нарушение иных прав патентообладателя и селекционера

1. Физическое или юридическое лицо считается виноватым в нарушении иных прав патентообладателя и селекционера, если оно:

а) присваивает произведенным и (или) продаваемым семенам название, которое отличается от зарегистрированного названия этого селекционного достижения;

б) присваивает произведенным или продаваемым семенам название зарегистрированного селекционного достижения, при этом произведенные и продаваемые семена, племенной материал не являются семенами селекционного достижения;

в) присваивает произведенным и (или) продаваемым семенам настолько схожее с названием зарегистрированного селекционного достижения, что их можно спутать;

г) вносит недостоверные записи в Государственный реестр охраняемых селекционных достижений в отчетную документацию или дает указания на их внесение;

д) подделывает документы, изготавливает поддельные документы для выполнения положений настоящего Закона или дает указания на такую подделку или изготовление;

е) предоставляет документы, содержащие недостоверные сведения о селекционном достижении;

ж) реализует семена без сертификата.

2. Лица, совершающее действия, предусмотренные пунктом 1 настоящей статьи, несут ответственность в соответствии с действующим законодательством.

3. Споры, связанные с применением настоящего Закона, рассматриваются в судебном порядке.

Статья 29.

Публикации

1. Госкомиссия издает официальный бюллетень, в котором публикует сведения:

а) о поступивших заявках на выдачу патента с указанием даты приоритета селекционного достижения, имени (наименования) заявителя, названия селекционного достижения, фамилии и инициалов автора, если последний не отказался быть упомянутым в качестве такового;

- б) о решениях, принимаемых по заявке;
- в) об изменениях в названиях селекционных достижений;
- г) о признании патентов недействительными об их аннулировании;
- д) другие сведения, касающиеся охраны селекционных достижений.

2. После публикации сведений о поступивших заявках на выдачу патента и о решениях, принимаемых по этим заявкам, любое лицо вправе ознакомиться с материалом заявок.

Статья 30.

Обжалование решений Госкомиссии

Решение Госкомиссии о выдаче или об отказе в выдаче патента, о признании патента недействительным или об аннулировании патента может быть обжаловано в судебном порядке.

Статья 31.

Использование селекционных достижений

Включение сортов растений в Государственный реестр селекционных достижений, допущенных к использованию, проводится Госкомиссией по результатам государственных испытаний на хозяйственную полезность.

По отдельным родам и видам, устанавливаемым Госкомиссией, включение сортов растений в государственный реестр селекционных достижений, допущенных к использованию, проводится на основе экспертных оценок или данных заявителя.

Реализуемые в соответствующем регионе РФ семена должны быть снабжены сертификатом, удостоверяющим их сортовую принадлежность, происхождение и качество. Сертификат выдается на семена, допущенные к использованию в данном регионе.

Для воспроизводства семян, с целью их вывоза за пределы соответствующего региона допуск к использованию в данном регионе не требуется.

По селекционным достижениям, включенным в Государственный реестр охраняемых селекционных достижений, серти-

ффикат выдается только на семена, полученные на законных основаниях.

Заявка на допуск сортов растений подается в Госкомиссию с приложением описания селекционного достижения, гарантии предоставления для испытаний необходимого количества семян, документа об уплате пошлины за подачу заявки и гарантии уплаты пошлины за проведение государственных испытаний на хозяйственную полезность.

Для проведения государственных испытаний сорта растений на хозяйственную полезность в очередном сельскохозяйственном сезоне заявка на эти испытания должна поступать не позднее сроков, установленных Госкомиссией.

Статья 32.

Патентные пошлины

За совершение юридически значимых действий, связанных с патентом на селекционное достижение, взимаются патентные пошлины. Патентные пошлины уплачиваются в Госкомиссию. Перечень действий, за которые взимаются патентные пошлины, размеры пошлин и сроки их уплат, а также основания для освобождения от уплаты пошлин, уменьшения их размеров или возврата пошлин устанавливаются Правительством РФ.

Раздел VIII

Международное сотрудничество

Статья 33.

Право на подачу заявки в другие государства

Селекционер или его правопреемник вправе подать заявку на охрану селекционного достижения в компетентные органы другого государства. Расходы, связанные с охраной прав на селекционное достижение за пределами РФ, несет заявитель.

Статья 34.

Права иностранных граждан и юридических лиц

Иностранные граждане и юридические лица пользуются правами, предусмотренными настоящим Законом РФ в области охраны селекционных достижений, наравне с гражданами и юридическими лицами РФ в силу международных договоров РФ или на основе принципа взаимности.

Статья 35.

Действие международных договоров

Если международным договором с участием РФ установлены иные правила, чем те, которые содержатся в настоящем Законе, то применяются правила международного договора.

ФЕДЕРАЛЬНЫЙ ЗАКОН
О семеноводстве
(от 17. 12. 97 № 149 – ФЗ)

Настоящий Федеральный закон устанавливает правовую основу деятельности по производству, заготовке, обработке, хранению, реализации, транспортировке и использованию семян сельскохозяйственных и лесных растений, а также организации и проведения сортового контроля и семенного контроля.

ГЛАВА I
ОБЩИЕ ПОЛОЖЕНИЯ

Статья 1.

Основные понятия

В настоящем Федеральном законе используются следующие основные понятия:

семеноводство – деятельность по производству, заготовке, обработке, хранению, реализации, транспортировке и использованию семян сельскохозяйственных и лесных растений, а также сортовой контроль и семенной контроль;

семена – части растений (клубни, луковицы, плоды, саженцы, собственно семена, соплодия, части сложных плодов и другие), применяемые для воспроизводства сортов сельскохозяйственных растений или для воспроизводства видов лесных растений;

сортовые качества семян – совокупность признаков, характеризующих принадлежность семян к определенному сорту сельскохозяйственных растений;

посевные качества семян – совокупность признаков, характеризующих пригодность семян для посева (посадки);

партия семян – определенное количество однородных по происхождению и качеству семян;

сортовой контроль – мероприятия по определению сортовой чистоты и установлению принадлежности сельскохозяйственных растений и семян к определенному сорту посредством проведения апробации посевов, грунтового контроля и лабораторного сортового контроля;

семенной контроль – мероприятия по определению посевных качеств семян, контроль за соблюдением требований государственных стандартов и иных нормативных документов в области семеноводства;

апробация посевов – обследование сортовых посевов в целях определения их сортовой чистоты или сортовой типичности растений, засоренности сортовых посевов, поражения болезнями и повреждения вредителями растений;

грунтовой контроль – установление принадлежности сельскохозяйственных растений и семян к определенному сорту и определение сортовой чистоты растений посредством посева семян на специальных участках и последующей проверки сельскохозяйственных растений;

лабораторный сортовой контроль – установление принадлежности семян к определенному сорту и определение сортовой чистоты семян посредством проведения лабораторного анализа;

регистрация посевов – осмотр сортовых посевов без отбора снопа для апробации с последующим оформлением в установленном порядке результатов осмотра;

семена охраняемого сорта – семена сорта, зарегистрированного в Государственном реестре охраняемых селекционных достижений;

сортовая чистота – отношение числа стеблей сельскохозяйственных растений основного сорта к числу всех развитых стеблей сельскохозяйственных растений данной культуры;

сортовая типичность – показатель сортовой чистоты перекрестноопыляющихся растений;

сельскохозяйственные растения – зерновые, зернобобовые, кормовые, масличные, эфирно-масличные, технические, овощные, лекарственные, цветочные, плодовые, ягодные растения, картофель, сахарная свекла, виноград, используемые в сельскохозяйственном производстве;

лесные растения – лесные древесные и кустарниковые растения, используемые в лесном хозяйстве.

Статья 2.

Законодательство Российской Федерации в области семеноводства

Законодательство Российской Федерации в области семеноводства состоит из настоящего Федерального закона и принимаемых в соответствии с ним федеральных законов и иных нормативных правовых актов Российской Федерации, а также законов и иных нормативных правовых актов субъектов Российской Федерации.

Федеральные органы исполнительной власти, осуществляющие управление в области семеноводства, могут издавать акты, которые регулируют отношения, возникающие в области семеноводства, в случаях и в пределах, которые предусмотрены настоящим Федеральным законом, другими законами, иными нормативными правовыми актами Российской Федерации.

Статья 3.

Законодательство Российской Федерации в области семеноводства и международные договоры Российской Федерации

Если международным договором Российской Федерации установлены иные правила, чем те, которые предусмотрены законодательством Российской Федерации в области семеноводства, применяются правила международного договора.

Статья 4.

Отношения, регулируемые законодательством Российской Федерации в области семеноводства

Законодательство Российской Федерации в области семеноводства регулирует отношения, возникающие в связи с осуществлением деятельности по производству, заготовке, обработке, хранению, реализации, транспортировке и использованию семян сельскохозяйственных растений, сорта которых включены в Государственный реестр селекционных достижений, допущенных к использованию, а также в связи с организацией и проведением сортового контроля и семенного контроля.

Отношения, возникающие в связи с осуществлением деятельности по заготовке, обработке, хранению, реализации, транспортировке и использованию семян лесных растений, а также в

связи с организацией и проведением семенного контроля в лесном хозяйстве, регулируются законодательством Российской Федерации в области семеноводства, если иное не установлено лесным законодательством Российской Федерации.

Имущественные и административные отношения, возникающие в области семеноводства, регулируются законодательством Российской Федерации в области семеноводства в соответствии с гражданским и административным законодательством Российской Федерации.

ГЛАВА II КАТЕГОРИИ СЕМЯН

Статья 5.

Категории семян сельскохозяйственных растений

В зависимости от этапа воспроизводства сортов сельскохозяйственных растений определяются следующие категории семян сельскохозяйственных растений:

оригинальные;

элитные (семена элиты);

репродукционные (семена первой и последующих репродукций, а также гибридные семена первого поколения).

Методы производства семян соответствующих категорий устанавливает специально уполномоченный федеральный орган управления сельским хозяйством.

Статья 6.

Оригинальные семена

Оригинальными семенами являются семена сельскохозяйственных растений, произведенные оригинатором сорта сельскохозяйственного растения или уполномоченным им лицом.

Оригинатором сорта сельскохозяйственного растения является физическое или юридическое лицо, которое создало, вывело, выявило сорт сельскохозяйственного растения и (или) обеспечивает его сохранение, и данные о котором внесены в Государственный реестр селекционных достижений, допущенных к использованию.

Положение о регистрации оригинатора сорта сельскохозяйственного растения, утверждает специально уполномоченный федеральный орган управления.

Статья 7.

Элитные семена (семена элиты)

Элитными семенами (семенами элиты) являются семена сельскохозяйственного растения, которые получены от оригинальных семян и соответствуют требованиям государственных стандартов и иных нормативных документов в области семеноводства.

Число поколений элитных семян (семян элиты) определяет оригинатор сорта сельскохозяйственного растения.

Элитные семена (семена элиты) используются для производства репродукционных семян.

Статья 8.

Репродукционные семена

Репродукционными семенами являются семена сельскохозяйственных растений последующих после элитных семян (семян элиты) поколений.

Число поколений репродукционных семян определяют территориальные органы специально уполномоченного федерального органа управления сельским хозяйством или соответствующие органы исполнительной власти субъектов РФ.

Гибридные семена первого поколения являются репродукционными семенами.

Статья 9.

Категории семян лесных растений

В зависимости от наследственных свойств определяются следующие *категории* семян лесных растений – нормальные, улучшенные и сортовые.

Отнесение семян лесных растений к указанным категориям определяет специально уполномоченный федеральный орган управления лесным хозяйством.

ГЛАВА III ОРГАНИЗАЦИЯ СЕМЕНОВОДСТВА

Статья 10.

Система семеноводства

Система семеноводства сельскохозяйственных растений представляет собой совокупность функционально взаимосвязанных физических и юридических лиц, осуществляющих деятельность по производству оригинальных, элитных (семян элиты) и репродукционных семян.

Порядок функционирования системы семеноводства сельскохозяйственных растений определяется специально уполномоченным федеральным органом управления сельским хозяйством.

Система семеноводства лесных растений представляет собой совокупность функционально взаимосвязанных физических и юридических лиц, осуществляющих деятельность по производству нормальных, улучшенных и сортовых семян.

Порядок функционирования системы семеноводства лесных растений определяется специально уполномоченным федеральным органом управления лесным хозяйством.

Статья 11.

Схема семеноводства сельскохозяйственных растений

Схема семеноводства сельскохозяйственных растений включает в себя комплекс мероприятий по воспроизводству сортов сельскохозяйственных растений с использованием научно обоснованных методов. Схема семеноводства сельскохозяйственных растений определяется специально уполномоченным федеральным органом управления сельским хозяйством.

Статья 12.

Федеральные органы исполнительной власти, осуществляющие государственное управление в области семеноводства

Государственное управление в области семеноводства осуществляет Правительство Российской Федерации непосредственно или через специально уполномоченные им федеральные органы исполнительной власти.

Федеральные органы исполнительной власти, осуществляющие государственное управление в области семеноводства, включают в себя специально уполномоченный федеральный орган управления сельским хозяйством, специально уполномоченный федеральный орган управления лесным хозяйством и их территориальные органы.

Специально уполномоченный федеральный орган управления сельским хозяйством осуществляет деятельность в области семеноводства сельскохозяйственных растений, специально уполномоченный федеральный орган управления лесным хозяйством - области семеноводства лесных растений.

Полномочия федеральных органов исполнительной власти, осуществляющих государственное управление в области семеноводства, определяются Правительством РФ.

Статья 13.

Органы исполнительной власти субъектов РФ, осуществляющие государственное управление в области семеноводства

Государственное управление в области семеноводства на территориях субъектов РФ осуществляют органы исполнительной власти субъектов РФ непосредственно или, если это предусмотрено соответствующими соглашениями, через территориальные органы специально уполномоченного федерального органа управления сельским хозяйством и территориальные органы специально уполномоченного федерального органа управления лесным хозяйством.

Статья 14.

Финансирование в области семеноводства

Финансирование в области семеноводства осуществляется за счет средств федерального бюджета, бюджетов субъектов РФ, местных бюджетов, внебюджетных источников в порядке, предусмотренном законодательством РФ, а также за счет средств физических и юридических лиц, осуществляющих деятельность в области семеноводства.

Статья 15.

Государственная поддержка семеноводства

Государственная поддержка семеноводства осуществляется посредством:

- выделения государственных инвестиций;
- государственного регулирования цен;
- предоставления налоговых льгот;
- компенсации затрат на производство оригинальных и элитных (семян элиты) семян;
- предоставления кредитов на льготных условиях;
- применения иных мер экономического стимулирования.

Статья 16.

Научное обеспечение семеноводства

Научное обеспечение семеноводства осуществляют научно-исследовательские организации, научные организации и физические лица, занимающиеся научными исследованиями в области семеноводства, а также научные организации, учреждения высшего профессионального образования.

Статья 17.

Требования к производству семян

Для производства семян должны использоваться семена, сортовые и посевные качества которых соответствуют требованиям государственных стандартов и иных нормативных документов в области семеноводства.

Запрещается использовать для посева (посадки) семена в целях их производства, засоренные семенами карантинных растений, зараженные карантинными болезнями растений и вредителями растений.

Статья 18.

Особенности производства семян отдельных категорий

Оригинальные семена производятся в соответствии со статьей 6 настоящего Федерального закона.

Элитные семена (семена элиты) производят физические и

юридические лица, имеющие лицензии на осуществление деятельности по производству указанных семян.

Репродукционные семена могут производить все заинтересованные физические и юридические лица. Репродукционные семена, предназначенные для реализации, производят физические и юридические лица, имеющие лицензии на осуществление деятельности по производству репродукционных семян.

Лицензирование деятельности по производству элитных семян (семян элиты), а также по производству репродукционных семян, предназначенных для реализации, устанавливается в порядке, предусмотренном законодательством Российской Федерации.

Семена отдельных категорий лесных растений производятся в порядке, установленном специально уполномоченным федеральным органом управления лесным хозяйством.

Статья 19.

Производители семян

Производителями семян являются физические и юридические лица, осуществляющие производство семян в соответствии с настоящим Федеральным законом.

В учредительных документах юридических лиц, осуществляющих производство семян, определяются предмет и цели их деятельности.

Особенности деятельности производителей семян определяются законодательством РФ в области семеноводства.

Статья 20.

Специальные зоны для производства семян сельскохозяйственных растений

В целях создания наиболее благоприятных фитосанитарных и технологических условий для производства семян сельскохозяйственных растений, имеющих высокие сортовые качества, органы исполнительной власти субъектов РФ по представлению специально уполномоченного федерального органа управления сельским хозяйством определяют в порядке, установленном Правительством РФ, специальные зоны для производства семян сельскохозяйственных растений. В этих зонах устанавливается особый режим производства семян сельскохозяйственных растений.

ГЛАВА IV ЗАГОТОВКА, ОБРАБОТКА, ХРАНЕНИЕ И ИСПОЛЬЗОВАНИЕ СЕМЯН

Статья 21.

Заготовка, обработка, хранение использование семян

Заготовка, обработка, хранение, использование семян осуществляется, соответственно специально уполномоченным федеральным органом управления сельским хозяйством и специально уполномоченным федеральным органом управления лесным хозяйством.

Использование семян, которые являются объектом исключительных прав (интеллектуальной собственностью), допускается в порядке, предусмотренном гражданским законодательством.

Запрещается использовать для посева (посадки) семена, сортовые и посевные качества которых не соответствуют требованиям государственных стандартов и иных нормативных документов в области семеноводства.

Статья 22.

Федеральные фонды семян

Федеральные фонды семян представляют собой запасы семян сельскохозяйственных растений и (или) лесных растений и предназначены для регионов Российской Федерации, в которых не осуществляется производство семян или имеются ограниченные возможности их производства, а также для оказания помощи юридическим и физическим лицам, занятым производством сельскохозяйственной продукции или осуществляющим ведение лесного хозяйства, в случаях стихийных бедствий или иных чрезвычайных ситуаций.

Для федеральных фондов семян заготавливаются семена, которые имеют сертификаты, удостоверяющие сортовые и посевные качества семян.

Федеральные фонды семян формируются за счет средств федерального бюджета и иных не запрещенных законом источников.

Федеральные фонды семян являются федеральной собственностью.

Федеральные фонды семян сельскохозяйственных растений и федеральные фонды семян лесных растений формируются соответственно специально уполномоченным федеральным органом управления сельским хозяйством и специально уполномоченным федеральным органом управления лесным хозяйством.

Порядок формирования и использования федеральных фондов семян определяется Правительством РФ.

Статья 23.

Страховые фонды семян

Страховые фонды семян представляют собой запасы семян сельскохозяйственных растений и (или) лесных растений и формируются на случай неурожая.

Порядок формирования и использования страховых фондов сельскохозяйственных растений определяют органы исполнительной власти субъектов РФ.

Порядок формирования и использования страховых фондов семян лесных растений определяет специально уполномоченный федеральный орган управления лесным хозяйством.

Статья 24.

Переходящие фонды семян

Переходящие фонды семян представляют собой запасы семян озимых сельскохозяйственных растений. Указанные фонды создаются физическими и юридическими лицами в регионах РФ, на территориях которых уборка озимых сельскохозяйственных растений проводится после наступления оптимальных сроков их посева или между уборкой и посевом озимых сельскохозяйственных растений имеется непродолжительный период.

ГЛАВА V ПОРЯДОК ОПРЕДЕЛЕНИЯ СОРТОВЫХ И ПОСЕВНЫХ КАЧЕСТВ СЕМЯН

Статья 25.

Общие требования к определению сортовых и посевных качеств семян

Семена, предназначенные для посева (посадки), подлежат проверке на сортовые и посевные качества.

Для определения сортовых и посевных качеств семян применяются единые методы, терминология и нормативные документы в области семеноводства, а также единые образцы технических средств.

Посевные качества семян определяются на основе требований государственных стандартов и иных нормативных документов в области семеноводства.

Статья 26.

Определение сортовых качеств семян сельскохозяйственных растений

Определение сортовых качеств семян сельскохозяйственных растений проводится посредством проведения апробации посевов, грунтового контроля и лабораторного сортового контроля.

Обязательной апробации подлежат посевы сельскохозяйственных растений, семена которых предназначены для реализации.

Апробация посевов сельскохозяйственных растений проводится по заявкам производителей семян семенными инспекциями с привлечением при необходимости оригинаторов сортов сельскохозяйственных растений, а также организаций и физических лиц, определенных в статье 16 настоящего федерального закона.

Грунтовому контролю подлежат оригинальные, элитные (семена элиты) и репродукционные семена, поступающие в оборот в соответствии с перечнем сельскохозяйственных растений, утвержденным специально уполномоченным федеральным органом управления сельским хозяйством.

Лабораторному сортовому контролю подлежат элитные

(семена элиты) и репродукционные семена, поступающие в оборот в соответствии с перечнем сельскохозяйственных растений, утвержденным специально уполномоченным федеральным органом управления сельским хозяйством.

Посевы сельскохозяйственных растений, семена которых предназначены для собственных нужд производителей семян, подлежат регистрации.

Порядок проведения апробации посевов сельскохозяйственных растений, грунтового контроля и лабораторного сортового контроля, а также регистрации посевов сельскохозяйственных растений определяется специально уполномоченным федеральным органом управления сельским хозяйством.

Статья 27.

Определение посевных качеств семян

Определение посевных качеств семян проводится посредством проведения отбора проб семян и анализа проб семян.

Отбор проб семян осуществляется семенными инспекциями и лесосеменными станциями из партий семян, предназначенных для реализации.

Анализ проб семян осуществляется семенными инспекциями и лесосеменными станциями, а также аккредитованными физическими и юридическими лицами. Порядок аккредитации физических и юридических лиц на право определения посевных качеств семян сельскохозяйственных растений и семян лесных растений устанавливается соответственно специально уполномоченным федеральным органом управления сельским хозяйством и специально уполномоченным федеральным органом управления лесным хозяйством.

Отбор проб семян из партий семян, предназначенных для вывоза из РФ, и анализ данных проб семян осуществляется в соответствии с нормами международного права.

Статья 28.

Сертификация семян

Партии семян, предназначенных для реализации, должны иметь сертификаты, удостоверяющие сортовые и посевные качества семян.

По заявкам производителей семян данные сертификаты выдаются и на партии семян, предназначенных для собственных нужд их производителей.

Партии семян, предназначенных для вывоза из Российской Федерации, должны иметь сертификаты в соответствии с нормами международного права.

Выдача сертификатов, удостоверяющих сортовые и посевные качества семян, осуществляется семенными инспекциями и лесосеменными станциями.

Порядок Проведения сертификации семян определяется специально уполномоченным федеральным органом управления сельским хозяйством.

Статья 29.

Удостоверения о качестве семян

На семена, предназначенные для собственных нужд их производителей, а также на семена, не соответствующие требованиям государственных стандартов и иных нормативных документов в области семеноводства, выдаются удостоверения о качестве семян.

Выдача удостоверений о качестве семян осуществляется семенными инспекциями и лесосеменными станциями в порядке, установленном специально уполномоченным федеральным органом управления сельским хозяйством.

ГЛАВА VI ОБОРОТ ПАРТИЙ СЕМЯН

Статья 30.

Оборотоспособность партий семян

Допускается оборот партий семян сельскохозяйственных растений, сорта которых включены в Государственный реестр селекционных достижений, допущенных к использованию, при наличии сертификатов, удостоверяющих сортовые и посевные качества таких семян, а также фитосанитарных сертификатов, выданных в порядке, установленном законодательством РФ.

После исключения сортов сельскохозяйственных растений из Государственного реестра селекционных достижений, допущенных к использованию, партии семян сельскохозяйственных растений таких сортов могут находиться в обороте в течение последующих двух лет. Указанные семена относятся к категории репродукционных.

Оборот партий семян лесных растений допускается при наличии сертификатов, удостоверяющих их сортовые и посевные качества, а также с соблюдением требований, установленных специально уполномоченным федеральным органом управления лесным хозяйством.

Статья 31.

Реализация и транспортировка партий семян

Реализация и транспортировка партий семян осуществляются в соответствии с законодательством РФ в области семеноводства.

Партии семян при их реализации и транспортировке могут находиться в затаренном или в незатаренном состоянии (насыпью).

При реализации и транспортировке партий семян в затаренном состоянии их тара и упаковки должны иметь этикетки установленных форм.

При реализации и транспортировке партий семян в незатаренном состоянии (насыпью) требуется оформить на данные партии семян сопроводительные документами с указанием сведений о наименовании сорта растений каждой партии семян, происхождении и качестве семян.

Партии семян, обработанные химическими или биологическими препаратами, должны находиться в затаренном состоянии. Тара и упаковки этих семян должны иметь соответствующие надписи и сопроводительные документы, определяющие порядок обращения с такими семенами и содержащие сведения о возможных негативных воздействиях на здоровье человека и окружающую природную среду.

При реализации и транспортировке партий семян запрещается указывать на их таре и упаковках, этикетках и в сопроводительных документах не соответствующие действительности сведения о наименованиях сортов растений, происхождении и качестве семян, а также распространять заведомо ложную рекламу о партиях семян в средствах массовой информации.

Порядок реализации и транспортировки партий семян сельскохозяйственных растений и партий семян лесных растений устанавливается соответственно специально уполномоченным федеральным органом управления сельским хозяйством и специально уполномоченным федеральным органом управления лесным хозяйством.

Статья 32.

Лицензирование деятельности по реализации партий семян

Реализация партий семян допускается физическими и юридическими лицами, имеющими лицензии на осуществление деятельности по реализации партий семян.

Порядок лицензирования указанной деятельности устанавливается в порядке, предусмотренном законодательством РФ.

Статья 33.

Ввоз в РФ и вывоз из РФ партий семян

Ввоз в РФ партий семян допускается в случае, если на партии семян оформлены документы, удостоверяющие их сортовые и посевные качества, и если указанные партии семян соответствуют требованиям, установленным законодательством РФ и нормами международного права.

Запрещен ввоз в РФ партий семян в незатаренном состоянии (насыпью), обработанных химическими или биологическими

препаратами, а также партий семян сельскохозяйственных растений, сорта которых не включены в Государственный реестр селекционных достижений, допущенных к использованию, за исключением партий семян, предназначенных для научных исследований, государственных испытаний, производства семян для вывоза из РФ.

Ввезенные в РФ партии семян подлежат семенному контролю и фитосанитарному контролю.

Запрещены ввоз в РФ и вывоз из РФ партий семян охраняемых государством сортов растений в случае несоблюдения гражданского законодательства.

Контроль за ввозом в РФ и вывозом из РФ партий семян осуществляют специально уполномоченный федеральный орган управления сельским хозяйством и другие федеральные органы исполнительной власти в соответствии с законодательством РФ.

Порядок ввоза в РФ и порядок вывоза из РФ партий семян устанавливаются законодательством РФ.

Статья 34.

Гарантии качества семян

Физические или юридические лица, реализующие партии семян, гарантируют, что сортовые и посевные качества семян реализуемой партии соответствуют данным, указанным в соответствующем сертификате.

ГЛАВА VII ОРГАНИЗАЦИИ, ПРОВОДЯЩИЕ СОРТОВОЙ КОНТРОЛЬ И СЕМЕННОЙ КОНТРОЛЬ

Статья 35.

Общие требования к проведению сортового контроля и семенного контроля

Сортовой контроль и семенной контроль направлены на обеспечение соблюдения законодательства РФ в области семеноводства, изданных в соответствии с ним актов специально уполномоченного федерального органа управления сельским хозяйством и специально уполномоченного федерального органа управления лесным хозяйством, а также требований государственных стандартов и иных нормативных документов в области семеноводства.

Сортовой контроль и семенной контроль проводятся соответственно в отношении посевов и семян, принадлежащих физическим и юридическим лицам, которые осуществляют деятельность в области семеноводства.

Статья 36.

Организации, проводящие сортовой контроль и семенной контроль

Сортовой контроль и семенной контроль в отношении посевов и семян сельскохозяйственных растений проводят семенные инспекции, семенной контроль в отношении семян лесных растений – лесосеменные станции в порядке, установленном Правительством РФ.

Статья 37.

Государственные инспекторы в области семеноводства сельскохозяйственных растений

Государственные инспекторы в области семеноводства сельскохозяйственных растений в пределах своей компетенции имеют право:

беспрепятственно посещать физических и юридических лиц, осуществляющих деятельность в области семеноводства, и получать от указанных лиц безвозмездно необходимую информацию;

приостанавливать реализацию или иное использование семян в случае, если выявлено нарушение законодательства Российской Федерации в области семеноводства;

вносить предложения об аннулировании лицензий на осуществление деятельности по производству элитных (семян элиты) и репродукционных семян, а также по реализации семян;

давать физическим и юридическим лицам, осуществляющим деятельность в области семеноводства, предписания об устранении нарушений законодательства РФ в области семеноводства;

осуществлять иные полномочия, установленные Правительством РФ.

Порядок деятельности государственных инспекторов в области семеноводства сельскохозяйственных растений устанавливается Правительством РФ.

ГЛАВА VIII
РАЗРЕШЕНИЕ СПОРОВ И ОТВЕТСТВЕННОСТЬ
ПРИ ОСУЩЕСТВЛЕНИИ ДЕЯТЕЛЬНОСТИ
В ОБЛАСТИ СЕМЕНОВОДСТВА

Статья 38.

Разрешение споров при осуществлении деятельности в области семеноводства

Споры, возникающие при осуществлении деятельности в области семеноводства, разрешаются в соответствии с законодательством РФ.

Статья 39.

Ответственность за нарушение законодательства РФ в области семеноводства

Нарушение законодательства РФ в области семеноводства влечет за собой административную или иную ответственность в соответствии с законодательством РФ.

ГЛАВА IX ЗАКЛЮЧИТЕЛЬНЫЕ ПОЛОЖЕНИЯ

Статья 40.

Вступление в силу настоящего Федерального закона

Настоящий Федеральный закон вступает в силу со дня его официального опубликования.

Статья 33 вступает в силу по истечении тридцати дней со дня официального опубликования настоящего Федерального закона.

Статья 41.

Приведение нормативно правовых актов в соответствии в соответствие с настоящим Федеральным законом

Правительству РФ привести свои нормативные правовые акты в соответствии с настоящим Федеральным законом.

Правительством РФ и Минсельхозом России утверждены ряд положений, разъясняющих и конкретизирующих статьи выше изложенных законов, основными из которых являются:

Положение «О сортовом и семенном контроле сельскохозяйственных растений в Российской Федерации» от 15.10.98. № 1200;

Положение «О лицензировании деятельности по производству и реализации семян сельскохозяйственных растений» от 20.11. 99 №1280;

Положение «О порядке проведения сертификации семян сельскохозяйственных и лесных растений» от 8.12. 99 №859.

ПОЛОЖЕНИЕ
О сортовом и семенном контроле сельскохозяйственных
растений в Российской Федерации
(от 15.10.98. № 1200)

1. Общие положения

1. Настоящее Положение определяет порядок организации и проведения сортового и семенного контроля в отношении посевов и семян сельскохозяйственных растений.

2. Для целей настоящего положения используются следующие понятия:

семена – части растений (клубни, луковицы, плоды, саженцы, собственно семена, соплодия, части сложных плодов и другие), применяемые для воспроизводства сортов сельскохозяйственных растений или для воспроизводства видов лесных растений;

сортовой контроль – мероприятия по определению сортовой чистоты и установлению принадлежности сельскохозяйственных растений и семян к определенному сорту посредством проведения апробации посевов, грунтового контроля и лабораторного сортового контроля;

семенной контроль – мероприятия по определению посевных качеств семян, контроль за соблюдением требований государственных стандартов и иных нормативных документов в области семеноводства;

апробация посевов – обследование сортовых посевов в целях определения их сортовой чистоты или сортовой типичности растений, засоренности сортовых посевов, поражения болезнями и повреждения вредителями растений;

грунтовой контроль – установление принадлежности сельскохозяйственных растений и семян к определенному сорту и определение сортовой чистоты растений посредством посева семян на специальных участках и последующей проверки сельскохозяйственных растений;

лабораторный сортовой контроль – установление принадлежности семян к определенному сорту и определение сортовой чистоты семян посредством проведения лабораторного анализа;

регистрация посевов – осмотр сортовых посевов без отбора снопа для апробации с последующим оформлением в установленном порядке результатов осмотра;

3. Сортовой и семенной контроль направлен на обеспечение соблюдения законодательства РФ в области семеноводства, актов Министерства сельского хозяйства РФ, требований государственных стандартов и иных нормативных документов в области семеноводства.

4. Сортовой и семенной контроль проводится соответственно в отношении посевов и семян, принадлежащих физическим лицам, а также юридическим лицам независимо от формы собственности и ведомственной подчиненности, которые осуществляют деятельность по производству, заготовке, обработке, хранению, реализации, транспортировке и использованию семян сельскохозяйственных растений.

5. При проведении сортового и семенного контроля на всей территории РФ применяются единые методы, терминология и нормативные документы в области семеноводства, а также единые образцы технических средств.

2. Государственные организации проводящие сортовой и семенной контроль сельскохозяйственных растений

6. Сортовой и семенной контроль посевов и семян сельскохозяйственных растений проводит Государственная семенная инспекция РФ при Министерстве сельского хозяйства и продовольствия РФ, государственные семенные инспекции субъектов РФ, межрайонные, районные и городские государственные семенные инспекции, а также Научно-методический центр по семенному контролю.

7. Государственная семенная инспекция РФ при Министерстве сельского хозяйства и продовольствия РФ:

а) осуществляет единую политику в проведении сортового и семенного контроля;

б) обеспечивает разработку общих для всей территории РФ научно обоснованных нормативов качества семян, а также технических средств для их оценки;

в) осуществляет методическое руководство, координацию и регламентацию деятельности государственных семенных инспекций субъектов РФ с целью содействия решению задач по созданию необходимых фондов семян с высокими сортовыми и посевными качествами;

г) осуществляет организационно-методическую деятельность с целью обеспечения правильного применения отечественных государственных стандартов и международных правил при оценке сортовых и посевных качеств семян;

д) организует и проводит работы по сертификации семян, ведет государственный реестр участников и объектов системы сертификации семян;

е) издает государственный реестр участников и объектов системы сертификации семян, международные правила анализа семян, другую инструктивную литературу;

ж) организует разработку и утверждает методы анализа семян;

з) обеспечивает сбор, обработку, накопление и хранение информации по основным направлениям деятельности, создает информационный банк данных о семенах с использованием современных средств вычислительной техники и передачи данных;

и) выполняет другие функции в соответствии с положением об Инспекции, утверждаемым Министерством сельского хозяйства и продовольствия РФ.

Государственная семенная инспекция РФ при Министерстве сельского хозяйства и продовольствия РФ финансируется за счет средств федерального бюджета.

8. Государственные семенные инспекции субъектов РФ:

а) осуществляют методическое руководство и организуют производственную деятельность межрайонных, районных и городских государственных инспекций;

б) обеспечивают необходимую материально-техническую базу для проведения сортового и семенного контроля межрайонными, районными и городскими государственными семенными инспекциями;

в) осуществляют контроль за деятельностью межрайонных, районных и городских государственных семенных инспекций, а

также физических и юридических лиц, имеющих соответствующие лицензии, с целью обеспечения правильного применения государственных стандартов при оценке сортовых и посевных качеств семян;

г) проводят грунтовой сортовой контроль оригинальных, элитных и репродукционных семян, поступающих в оборот в соответствии с перечнем сельскохозяйственных растений, утверждаемым Министерством сельского хозяйства и продовольствия Российской Федерации;

д) обеспечивают лабораторный сортовой контроль элитных и репродукционных семян, поступающих в оборот в соответствии с перечнем сельскохозяйственных растений;

е) осуществляют другие функции в соответствии с положениями об указанных инспекциях, утверждаемыми Министерством сельского хозяйства и продовольствия РФ.

Государственные семенные инспекции субъектов РФ финансируются за счет средств бюджетов субъектов РФ и доходов, получаемых ими от оказания платных услуг по перечню, утверждаемому Министерством сельского хозяйства и продовольствия Российской Федерации по согласованию с министерством финансов РФ.

Цена и тарифы на платные услуги устанавливаются органами исполнительной власти субъектов РФ.

9. Межрайонные, районные и городские государственные семенные инспекции:

а) проводят сортовой и семенной контроль в отношении соответственно посевов и семян, принадлежащих физическим и юридическим лицам, которые осуществляют деятельность в области семеноводства;

б) проводят контроль за соблюдением юридическими и физическими лицами, которые осуществляют деятельность в области семеноводства, государственных стандартов, иных нормативных документов, обязательных правил и положений при производстве, заготовке, обработке, хранении, реализации, транспортировке и использовании семян сельскохозяйственных растений;

в) организуют и отбирают пробы из партий семян, опреде-

ляют путем лабораторного анализа их посевные качества, выдают официальные документы о качестве семян;

г) осуществляют другие функции в соответствии с положениями об указанных инспекциях, утверждаемыми Министерством сельского хозяйства и продовольствия РФ.

Межрайонные, районные и городские государственные семенные инспекции финансируются за счет средств бюджетов субъектов РФ, местных бюджетов и доходов, полученных ими от оказания платных услуг по перечню, утверждаемому Министерством сельского хозяйства и продовольствия РФ по согласованию с Министерством финансов РФ.

10. Научно-методический центр по семенному контролю:

а) разрабатывает научно-технические программы, координирует и проводит научные исследования в области семенного контроля;

б) осуществляет разработку и совершенствование государственных и отраслевых стандартов на семена, методов апробации и регистрации сортовых посевов, грунтового и лабораторного сортового контроля;

в) проводит сравнительный анализ сортовых и посевных качеств семян в случае арбитражных споров между государствами, а также между субъектами Российской Федерации;

г) проводит обучение работников государственных семенных инспекций, направленное на освоение ими новых стандартов на семена, методов и технических средств для определения их сортовых и посевных качеств;

д) выполняет другие функции в соответствии с положением о центре, утверждаемым Министерством сельского хозяйства и продовольствия РФ.

Научно-методический центр по семенному контролю находится в ведении Государственной семенной инспекции РФ при Министерстве сельского хозяйства и продовольствия РФ и финансируется в пределах средств федерального бюджета, предусматриваемых на финансирование указанной Инспекции.

11. Государственная семенная инспекция РФ при Министерстве сельского хозяйства и продовольствия РФ, государственные се-

менные инспекции субъектов РФ, межрайонные, районные и городские государственные семенные инспекции, являются юридическими лицами, имеют самостоятельный баланс, круглую печать со своим наименованием, счета в учреждениях банка.

3. Порядок проведения сортового контроля

12. Сортовой контроль посевов и семян сельскохозяйственных растений проводится посредством апробации, грунтового и лабораторного сортового контроля.

13. Посевы сельскохозяйственных растений, семена которых предназначены для реализации, подлежат обязательной апробации.

Апробация сортовых посевов сельскохозяйственных растений проводится по заявкам производителей семян государственными семенными инспекциями с привлечением при необходимости оригинаторов сортов, научно-исследовательских организаций, научных организаций и физических лиц, занимающихся научными исследованиями в области семеноводства, а также научных организаций системы высшего профессионального образования.

14. Апробацию посевов оригинальных семян сельскохозяйственных растений, проводят оригинаторы сортов, аккредитованные в установленном порядке государственными семенными инспекциями субъектов РФ.

15. Порядок аккредитации апробаторов сортовых посевов сельскохозяйственных растений определяет Министерство сельского хозяйства и продовольствия РФ.

16. Оригинальные семена, поступающие в оборот в соответствии с перечнем сельскохозяйственных растений, подлежат грунтовому и сортовому контролю.

Элитные и репродукционные семена, поступающие в оборот в соответствии с перечнем сельскохозяйственных растений, подлежат лабораторному и грунтовому сортовому контролю.

17. Апробация сортовых посевов, грунтовой и лабораторный сортовой контроль проводятся в отношении семян сортов, включенных в государственный реестр селекционных достижений, допущенных к использованию.

18. Грунтовой и лабораторный сортовой контроль проводят

Научно-методический центр по семенному контролю, государственные семенные инспекции субъектов РФ и аккредитованные ими физические и юридические лица.

19. Посевы сельскохозяйственных растений, семена которых предназначены для собственных нужд производителей семян, подлежат регистрации.

Регистрацию посевов сельскохозяйственных растений проводят производители семян или по их заявке государственные семенные инспекции.

20. Методики проведения апробации, регистрации сортовых посевов сельскохозяйственных растений, грунтового и лабораторного сортового контроля утверждаются Министерством сельского хозяйства и продовольствия РФ.

21. Сортовой контроль в отношении посевов сельскохозяйственных растений, семена которых предназначаются для вывоза из РФ, осуществляется в соответствии с нормами международного права, если иное не предусмотрено международным договором.

4. Порядок проведения семенного контроля

22. Семенной контроль проводится путем отбора проб из партий семян и анализа проб на посевные (посадочные) качества семян в соответствии с требованиями государственных стандартов и иных нормативных документов в области семеноводства.

23. Отбор проб из партий семян, предназначенных для реализации, осуществляется государственными семенными инспекциями.

Отбор проб из партий семян, предназначенных для собственных нужд производителей семян, осуществляется отборщиками проб семян, имеющими право заниматься данным видом деятельности.

Порядок аккредитаций отборщиков проб семян сельскохозяйственных растений определяется Министерством сельского хозяйства и продовольствия РФ.

24. Анализ проб семян сельскохозяйственных растений осуществляется государственными семенными инспекциями, а также аккредитованными физическими и юридическими лицами.

Порядок аккредитации физических и юридических лиц с целью проведения анализа посевных качеств семян сельскохозяйственных растений, определяется Министерством сельского хозяйства РФ.

25. Отбор проб из партий, семян и анализ проб семян, предназначенных для вывоза из РФ, осуществляются в соответствии с нормами международного права.

26. Споры, возникающие при осуществлении сортового и семенного контроля, разрешаются в соответствии с законодательством РФ.

ПОЛОЖЕНИЕ

О лицензировании деятельности по производству и реализации семян сельскохозяйственных растений (от 20. 11. 99 г. № 1280)

1. Настоящее Положение устанавливает правила лицензирования деятельности по производству элитных семян (семян элиты) сельскохозяйственных растений и репродукционных семян сельскохозяйственных растений, предназначенных для реализации, а также по реализации партий семян указанных растений, осуществляемых физическими лицами, которые занимаются предпринимательской деятельностью без образования юридического лица (индивидуальными предпринимателями) и юридическими лицами.

2. Лицензия в соответствии с Федеральным законом "О семеноводстве" выдается физическим и юридическим лицам на следующие виды деятельности:

а) на производство элитных семян (семян элиты) сельскохозяйственных растений;

б) на производство репродукционных семян сельскохозяйственных растений, предназначенных для реализации;

в) на реализацию партий семян сельскохозяйственных растений.

3. Лицензии на производство элитных семян (семян элиты) и на производство репродукционных семян сельскохозяйственных растений дают право на их производство, обработку, хранение, транспортировку, упаковку, продажу и иные виды сбыта.

Лицензия на реализацию партий семян сельскохозяйственных растений дает права их обработку, хранение, транспортировку, упаковку, продажу и иные виды сбыта.

4. Деятельность, на осуществление которой получена лицензия, может выполняться только получившим лицензию физическим или юридическим лицом.

5. Министерство сельского хозяйства и продовольствия РФ выдает физическим и юридическим лицам лицензии на производство элитных семян (семян элиты) сельскохозяйственных растений, на производство репродукционных семян сельскохозяйственных

растений, предназначенных для реализации, и на реализацию партий семян, дающие право на осуществление указанных видов деятельности на всей территории Российской Федерации.

Органы исполнительной власти субъектов РФ выдают физическим и юридическим лицам лицензии на производство репродукционных семян сельскохозяйственных растений, предназначенных для реализации, и на реализацию партий семян, дающие право на осуществление указанных видов деятельности на территории соответствующего субъекта.

На территории иных субъектов РФ такая деятельность может осуществляться только после регистрации лицензии лицензирующим органом соответствующего субъекта РФ. С 1 января 2005 г. такая деятельность осуществляется в порядке уведомления.

Лицензии выдаются:

а) на деятельность по производству элитных семян (семян элиты) сельскохозяйственных растений – на 10 лет;

б) на деятельность по производству репродукционных семян сельскохозяйственных растений, предназначенных для реализации – на 10 лет;

в) на деятельность по реализации партий семян сельскохозяйственных растений – на 5 лет.

7. По истечении срока действия лицензии она по заявлению лицензиата может быть продлена на новый срок.

Заявление о продлении срока действия лицензии должно быть подано лицензиатом не позже чем за 3 месяца до истечения срока ее действия.

В продлении срока действия лицензии может быть отказано в случае, если за время действия лицензии государственными надзорными и контрольными органами были зафиксированы нарушения лицензионных требований и условий, которые не были устранены лицензиатом.

8. За осуществление деятельности на основании лицензии, выданной лицензирующим органом субъекта РФ, на территории иного субъекта Российской Федерации без регистрации лицензирующим органом этого субъекта лицензиат несет ответственность в соответствии с законодательством РФ.

9. Лицензиат должен иметь необходимую материально-

техническую базу, соответствующую виду деятельности, на который выдана лицензия, и обязан строго соблюдать:

- а) законы и иные нормативные правовые акты РФ и ее субъектов;
- б) производственные, экологические, санитарно-эпидемиологические, противопожарные и прочие нормы и правила, регламентирующие соответствующий вид деятельности;
- в) лицензионные требования и условия.

10. К производству элитных семян (семян элиты) сельскохозяйственных растений допускаются специалисты, имеющие высшее агрономическое образование и опыт возделывания элитных или репродукционных посевов не менее 2 лет.

11. Для получения лицензии соискатель лицензии представляет в соответствующий орган следующие документы:

- а) заявление о выдаче лицензии с указанием:
 - наименования и организационно-правовой формы юридического лица, места его нахождения, наименование банка и номера расчетного счета в банке – для юридических лиц;
 - фамилии, имени, отчества, данных документа, удостоверяющего личность, – для индивидуальных предпринимателей;
 - лицензируемого вида деятельности и срока, в течение которого она будет осуществляться;
- б) копии учредительных документов со всеми изменениями и дополнениями к ним и копию свидетельства о государственной регистрации соискателя в качестве юридического лица (с предъявлением оригиналов в случае, если копии не заверены нотариусом), а также сведения о специалистах, непосредственно занимающихся производством элитных семян (семян элиты) и репродукционных семян, – для юридических лиц;
- в) копию свидетельства о государственной регистрации гражданина в качестве индивидуального предпринимателя (с предъявлением оригинала в случае, если копия не заверена нотариусом), а также копию документа об образовании и сведения о времени производства элитных семян (семян элиты) и репродукционных семян, если соискатель намерен заниматься этим видом деятельности, – для индивидуальных предпринимателей;
- г) справку о постановке соискателя лицензии на учет в налоговом органе;

д) документ, подтверждающий внесение платы за рассмотрение заявления;

е) справку о наличии и состоянии материально-технической базы семеноводства, заверенную государственной семенной инспекцией, и копии документов, удостоверяющих право владения помещениями и земельными площадями.

12. Соискатель лицензии, занимающийся производством элитных семян (семян элиты), представляет справки о размерах семеноводческих посевов их урожайности, сертификаты, удостоверяющие сортовые и посевные качества семян.

13. Все документы, представленные в лицензирующий орган для получения лицензии, принимаются по описи, копия которой направляется (вручается) соискателю лицензии с отметкой о дате приема документов.

За представление недостоверных или искаженных сведений заявитель несет ответственность в соответствии с законодательством Российской Федерации.

Требовать от соискателя лицензии представления документов, не предусмотренных настоящим Положением, запрещается.

14. Решение о выдаче или об отказе в выдаче лицензии принимается в течение 30 дней со дня регистрации заявления со всеми необходимыми документами.

Уведомление о выдаче лицензии с указанием реквизитов банковского счета, размера и срока уплаты лицензионного сбора либо об отказе в ее выдаче с указанием причин отказа направляется (вручается) соискателю лицензии в 3-дневный срок со дня принятия лицензирующим органом соответствующего решения.

В случае если лицензиат в течение 3 месяцев не уплатил лицензионный сбор, лицензирующий орган, выдавший лицензию, вправе ее аннулировать.

15. Выдача документа, подтверждающего наличие лицензии, проводится лицензирующим органом в течение 3 дней после представления соискателем лицензии документа, подтверждающего уплату лицензионного сбора.

Бланки документа, подтверждающего наличие лицензии, являются документами строгой отчетности, имеют учетную серию и номер.

Приобретение, учет и хранение бланков возлагаются на лицензирующие органы.

16. При принятии решения о выдаче лицензии лицензирующий орган вносит соответствующую запись в реестр лицензий.

17. В выдаче лицензии может быть отказано в случае:

а) наличия в документах, представленных соискателем лицензии, недостоверной или искаженной информации;

б) несоответствия условиям, необходимым для осуществления заявленного вида деятельности.

18. Соискатель лицензии имеет право обжаловать в порядке, установленном законодательством Российской Федерации, отказ лицензирующего органа в выдаче лицензии или его бездействие.

19. При обжаловании отказа лицензирующего органа в выдаче лицензии соискатель лицензии имеет право требовать проведения независимой экспертизы.

20. Лицензирующий орган в 3-дневный срок принимает решение о проведении независимой экспертизы, которая осуществляется за счет соискателя лицензии, составляет и согласовывает с соискателем лицензии смету расходов на ее проведение.

Соискатель лицензии в месячный срок со дня принятия решения перечисляет на расчетный счет лицензирующего органа средства на проведение экспертизы.

21. Лицензирующий орган формирует для проведения независимой комиссию, в которую включаются (с их письменного согласия) представители органов исполнительной власти, государственных учреждений, унитарных предприятий, коммерческих и некоммерческих организаций независимо от формы собственности.

В составе комиссии не могут быть представители организаций, заинтересованных в деятельности соискателя лицензии.

Количество членов комиссии устанавливается лицензирующим органом в зависимости от объема и сложности экспертизы и не должно быть менее 3 и более 7 человек.

Председатель комиссии избирается из ее состава.

Соискатель лицензии имеет право отвода (не более одного раза) как состава комиссии в целом, так и отдельных ее членов,

22. Лицензирующий орган организует проведение независимой экспертизы в течение 10 дней после получения подтверждения о перечислении на эти цели.

Мотивированное заключение комиссии вручается лицензирующим органом соискателю лицензии в письменной форме в 3-дневный срок со дня принятия решения.

При принятии комиссией решения о соответствии представленных соискателем лицензии документов лицензионным требованиям и условиям лицензирующий орган обязан в течение 3 дней рассмотреть вопрос о выдаче лицензии. В случае повторного отказа в выдаче лицензии соискатель вправе обратиться в суд. При этом расходы по проведению независимой экспертизы относятся на счет лицензирующего органа.

Срок проведения независимой экспертизы не может превышать 60 дней со дня регистрации заявления о ее проведении.

23. Действие лицензии не распространяется на физические и юридические лица, работающие совместно с лицензиатом по договорам о совместной деятельности, том числе на юридические лица, учредителем которых является лицензиат.

24. В случае преобразования юридического лица, изменения его или места нахождения лицензиат – юридическое лицо или его представитель обязан незамедлительно подать заявление о переоформлении документа, подтверждающего наличие лицензии, с приложением документов, подтверждающих указанные изменения.

В случае изменения места жительства лицензиата – индивидуального предпринимателя он обязан незамедлительно подать заявление о переоформлении документа, подтверждающего наличие лицензии, с приложением документов, подтверждающих указанные сведения.

25. При переоформлении документа, подтверждающего наличие лицензии, лицензирующий орган вносит соответствующие изменения в реестр лицензий. Переоформление документа, подтверждающего наличие лицензии, осуществляется в течение 5 дней со дня подачи лицензиатом соответствующего заявления.

26. Надзор за соблюдением лицензиатом лицензионных

требований и условий осуществляется государственными инспекторами в области семеноводства сельскохозяйственных растений, государственными надзорными и контрольными органами, лицензирующими органами в пределах своей компетенции.

27. Лицензирующие органы в пределах своей компетенции имеют право:

- а) проводить проверки деятельности лицензиата на предмет соответствия ее лицензионным требованиям и условиям;
- б) запрашивать у лицензиата необходимые объяснения и материалы по вопросам, возникающим при проведении проверок;
- в) составлять по результатам проверок акты (протоколы) с указанием конкретных нарушений;
- г) выносить решения, обязывающие лицензиата устранить выявленные нарушения, и устанавливать сроки их устранения;
- д) выносить предупреждение лицензиату;
- е) осуществлять иные предусмотренные законодательством РФ полномочия.

28. Государственные надзорные и контрольные органы, а также иные органы государственной власти в пределах своей компетенции при выявлении нарушений лицензионных требований и условий обязаны сообщить в лицензирующий орган о выявленных нарушениях и принятых мерах.

29. Лицензиат обязан обеспечивать условия для проведения лицензирующими органами проверок, в том числе предоставлять необходимую информацию и документы.

30. Лицензирующие органы могут приостановить действие лицензии в случае:

- а) выявления лицензирующими органами, государственными инспекторами в области семеноводства сельскохозяйственных растений, государственными надзорными и контрольными органами, иными органами государственной власти в пределах их компетенции нарушений лицензиатом лицензионных требований и условий, которые могут повлечь за собой нанесение ущерба правам, законным интересам и здоровью граждан, оброне и безопасности государства;
- б) невыполнения лицензиатом решений лицензирующих органов, государственных инспекторов в области семеноводства

сельскохозяйственных растений, обязывающих лицензиата устранить выявленные нарушения.

31. Лицензия теряет юридическую силу и считается аннулированной с момента ликвидации юридического лица, прекращения его деятельности в результате реорганизации, за исключением его преобразования, или прекращения действия свидетельства о государственной регистрации гражданина в качестве индивидуального предпринимателя, а также в случае неуплаты в установленный срок лицензионного сбора.

32. Лицензия может быть аннулирована решением суда на основании заявления лицензирующего органа или органа государственной власти в соответствии с его компетенцией.

Одновременно с подачей заявления в суд лицензирующий орган вправе приостановить действие указанной лицензии на период до вступления в силу решения суда, о чем он сообщает в налоговый орган.

Основанием для аннулирования лицензии является:

а) обнаружение недостоверных или искаженных данных в документах, представленных для получения лицензии;

б) неоднократные или грубые нарушения лицензиатом лицензионных требований и условий;

в) незаконность решения о выдаче лицензии.

33. Решение о приостановлении действия лицензии или о направлении в суд заявления о ее аннулировании доводится лицензирующим органом до лицензиата в письменной форме с соответствующим обоснованием не позднее чем через 3 дня со дня принятия решения.

34. Решение о приостановлении действия лицензии может быть обжаловано лицензиатом в порядке, установленном законодательством РФ.

35. Лицензирующий орган устанавливает срок устранения лицензиатом обстоятельств, повлекших за собой приостановление действия лицензии, который не может превышать 6 месяцев.

36. Об устранении обстоятельств, повлекших за собой приостановление лицензии, лицензиат в письменной форме информирует лицензирующий орган выдавший лицензию.

Лицензирующий орган в 5-дневный срок со дня получения

информации организует ее проверку и в случае подтверждения принимает решение о возобновлении действия лицензии, о котором в 3-дневный срок информирует в письменной форме лицензиата и налоговый орган.

37. В случае если в установленный срок лицензиат не устранил обстоятельства, повлекшие приостановление действия лицензии, лицензирующий орган обязан обратиться в суд с заявлением об аннулировании лицензии.

38. Лицензирующие органы ведут реестры лицензий.

39. Лицензирующие органы субъектов Российской Федерации представляют в Министерство сельского хозяйства и продовольствия РФ сведения о выданных, приостановленных, возобновленных и аннулированных лицензиях для включения их в государственный реестр лицензий по видам семеноводческой деятельности.

40. В реестре лицензий указываются:

а) сведения о лицензиате (юридический адрес, для индивидуального предпринимателя – фамилия, имя, отчество, адрес места жительства, пас портные данные).

б) сведения о лицензирующем органе;

в) деятельность, на осуществление которой выдана лицензия;

г) номер и дата выдачи лицензии;

д) срок действия лицензии;

е) сведения о регистрации лицензии в реестре, основания и даты приостановления и возобновления действия лицензии;

ж) основание и дата аннулирования лицензии.

41. Информация, содержащаяся в реестре, является открытой и за плату предоставляется в виде выписок заинтересованным физическим и юридическим лицам.

Органам государственной власти и органам местного самоуправления информация из реестра предоставляется бесплатно.

Срок предоставления информации из реестра лицензий не может превышать 3 дней от даты подачи соответствующего заявления.

42. Должностные лица лицензирующего органа, государственных надзорных и контрольных органов и лицензиаты несут ответственность за нарушение или ненадлежащее исполнение установленных норм и правил в соответствии с законодательством Российской Федерации.

Форма документа, подтверждающего лицензию
на осуществление деятельности по производству
и реализации семян сельскохозяйственных растений

Герб Российской Федерации или герб субъекта Российской Федерации

ЛИЦЕНЗИЯ

Серия _____ № _____
Регистрационный номер _____ от « ____ » _____ Г.

_____ (наименование лицензирующего органа)
разрешает осуществление

_____ (вид деятельности)

Лицензия выдана _____
(наименование и юридический адрес

_____ организации, получившей лицензию: фамилия, имя, отчество,
_____ паспортные данные – серия, номер, кем и когда выдан, место жительства – физического лица)

Срок действия лицензии с « ____ » _____ года
по « ____ » _____ года

М. П. _____ (должность, ф.и.о.) _____ (подпись)

Идентификационный номер налогоплательщика _____
Сведения о регистрации лицензии на территории субъекта Российской Федерации*

_____ (наименование органа исполнительной власти, регистрационный номер и дата)

М. П. _____ (должность, ф.и.о.) _____ (подпись)

* для лицензий, выдаваемых уполномоченными органами исполнительной власти субъектов Российской Федерации.

ПОЛОЖЕНИЕ
о порядке проведения сертификации семян
сельскохозяйственных и лесных растений
(от 8. 12. 99 № 859)

1. Область применения

1.1. Настоящее Положение является основополагающим документом при сертификации семян сельскохозяйственных и лесных растений. Положение обязательно для всех физических и юридических лиц – участников процесса сертификации семян.

1.2. Положение разработано на основе и в соответствии со следующими законодательными актами и нормативными документами:

Федеральный закон "О семеноводстве" от 17.12.97 № 149-ФЗ (Собрание законодательства Российской Федерации, 1997, № 51, ст. 5715);

Закон Российской Федерации "О селекционных достижениях" от 06.08.93 г. № 5605-1 (Собрание законодательства Российской Федерации, 1993, № 36, ст. 1436);

постановление Правительства Российской Федерации от 15.10.98|:№ 1200 "Об утверждении Положения о деятельности государственных инспекторов в области семеноводства сельскохозяйственных растений и Положения о сортовом и семенном контроле сельскохозяйственных растений в Российской Федерации" (Собрание законодательства Российской Федерации, 1998, № 43, ст. 5352);

приказ Минсельхозпрода России от 26.04.99г № 311 "Об утверждении Примерного положения о государственной семенной инспекции субъекта Российской Федерации и Примерного положения о межрайонной, районной, городской государственной семенной инспекции" (зарегистрирован Минюстом России 27.07.99г. № 1851);

приказ Минсельхозпрода России от 28.07.99 № 576 "О Государственной семенной инспекции Российской Федерации" (зарегистрирован Минюстом России 07.10.99г № 1929);

Схемы сортовой сертификации семян, принятые Советом Организации стран экономического сотрудничества и развития

(ОЕСД) 10.10.88 с дополнениями Собрания стран-членов ОЕСД от 15.05.91;

Международные правила анализа семян, принятые 23-м Конгрессом Международной ассоциации по контролю за качеством семян (ИСТА) в 1992 г. с поправками, принятыми на 24-м Конгрессе ИСТА в 1995 г.

2 Основные понятия

В настоящем Положении используются следующие основные понятия:

Семена – части растений (клубни, луковицы, плоды, саженцы, собственно семена, соплодия, части сложных плодов и др.), применяемые для воспроизводства сортов сельскохозяйственных растений или для воспроизводства видов лесных растений, а также для посева на товарные цели;

смесь семян – семена, состоящие из двух и более родов или сортов сертифицированных партий семян;

сельскохозяйственные растения – зерновые, зернобобовые, кормовые, масличные, эфиромасличные, технические, овощные, лекарственные, цветочные, плодовые, ягодные растения, картофель, сахарная свекла, виноград, используемые в сельском хозяйстве.

лесные растения – лесные древесные и кустарниковые породы, используемые в лесном хозяйстве.

сортовые качества семян – совокупность признаков, характеризующих принадлежность семян к определенному сорту сельскохозяйственных растений;

посевные качества семян – совокупность признаков, характеризующих пригодность семян для посева (посадки);

партия семян – определенное количество однородных по происхождению и качеству семян одного сорта (вида);

смешанная партия семян – партия семян, состоящая из семян одного сорта (вида) и одной категории, полученная из более чем одного источника;

сортовой контроль – мероприятия по определению сортовой чистоты и установлению принадлежности сельскохозяйственных растений и семян к определенному сорту посредством

проведения апробации посевов, грунтового контроля и лабораторного сортового контроля;

семенной контроль – мероприятия по определению посевных качеств семян, контроль за соблюдением требований государственных стандартов и иных нормативных документов в области семеноводства;

апробация посевов – обследования сортовых посевов в целях определения их сортовой чистоты или сортовой типичности растений, засоренности сортовых посевов, поражения болезнями и повреждения вредителями растений;

грунтовой контроль – установление принадлежности сельскохозяйственных растений и семян к определенному сорту и определение сортовой чистоты растений посредством посева семян на специальных участках и последующей проверки сельскохозяйственных растений;

лабораторный сортовой контроль – установление принадлежности семян к определенному сорту и определение сортовой чистоты семян посредством проведения лабораторного анализа;

сортовая чистота – отношение числа стеблей сельскохозяйственных растений основного сорта к числу всех развитых стеблей сельскохозяйственных растений данной культуры;

Центральный орган по сертификации семян – Государственная семенная инспекция РФ при Минсельхозе РФ;

орган по сертификации семян – государственная семенная инспекция, Научно-методический центр по семенному контролю, Научно-производственный центр лесного семеноводства (Центрлессем), зональная лесосеменная станция, аккредитованные в установленном порядке и осуществляющие работы по сертификации семян;

испытательная лаборатория – государственная семенная инспекция или иная организация, аккредитованные в установленном порядке и осуществляющие испытания (анализы) семян в целях сертификации;

заявитель – физическое или юридическое лицо, производящее, или заготавливающее, или упаковывающее семена сельскохозяйственных или лесных растений и реализующее их, зарегистри-

стрированное в установленном порядке в органах государственной регистрации и подавшее заявку в орган по сертификации на проведение сертификации семян;

атробатор – специалист государственной семенной инспекции, оригинатор сорта (селекционер), другое физическое лицо, аккредитованные в установленном порядке на право официального обследования сортовых посевов сельскохозяйственных растений;

отборщик проб семян – специалист государственной семенной инспекции, Центрлессема, зональной лесосеменной станции или другое физическое лицо, аккредитованные на право официального отбора проб из партий семян;

оригинатор сорта – физическое или юридическое лицо, которое создало, вывело, выявило сорт сельскохозяйственного растения и (или) обеспечивает его сохранение и данные о котором внесены в Государственный реестр селекционных достижений, допущенных к использованию;

сертификат – документ, выданный по правилам Системы сертификации семян, удостоверяющий посевные качества семян и подтверждающий их соответствие требованиям государственных и отраслевых стандартов, другой нормативной документации;

сертификат сортовой идентификации – документ, выданный на основании проведенной апробации сортовых посевов (посадок) и удостоверяющий сортовую чистоту или сортовую типичность растений;

протокол испытаний – документ, содержащий данные о результатах испытания семян (анализа пробы семян) на соответствие государственным и отраслевым стандартам.

3. Цели и задачи сертификации семян

3.1. Основной целью является приведение отечественных процедур и методов оценки сортовых и посевных качеств семян в соответствие с правилами и требованиями международных организаций (ИСТА, ОЕСД и др.), аналогичных систем зарубежных стран и создание на этой базе условий для эффективной деятельности юридических и физических лиц, производящих, обрабаты-

вающих и реализующих семена на товарном рынке семян в Российской Федерации, а также для участия в международной торговле семенами.

3.2. Главными задачами являются:

защита интересов государства и потребителя от недобросовестного производителя и продавца семян;

подтверждение соответствия сортовых и посевных (посадочных) качеств семян требованиям государственных и отраслевых стандартов;

осуществление инспекционного контроля;

оказание содействия потребителям в компетентном выборе семян с высокими сортовыми и посевными качествами.

4. Общие положения

4.1. В соответствии с Федеральным законом "О семеноводстве" (статья 28) выдача сертификатов, удостоверяющих сортовые и посевные качества семян, осуществляется семенными инспекциями и лесосеменными станциями.

4.2. Для целей проведения сертификации семян на базе государственных семенных инспекций и лесосеменных станций создается система сертификации семян (в дальнейшем – Система).

4.3. Объектом сертификации являются партии семян, предназначенные для реализации или поставки в федеральный или региональные страховые фонды. Перечень семян сельскохозяйственных растений определяется Минсельхозом России, а лесных растений – Федеральной службой лесного хозяйства России.

4.4. Сертификация семян проводится по показателям, удостоверяющим их сортовые и посевные качества, в соответствии с действующей нормативной документацией (приложение А).

4.5. Сертификат выдается на партию семян сорта сельскохозяйственных растений, зарегистрированного в Государственном реестре селекционных достижений, допущенных к использованию, полученных на законных основаниях, и на партию семян вида лесных растений.

Сертификат может выдаваться на партию семян сортов, исключенных из указанного Реестра, в течение двух лет после ис-

ключения по категории репродукционных, о чем делается соответствующая запись.

5. Система сертификации

5.1. Организационную структуру Системы образуют: Центральный орган по сертификации семян; аккредитованные органы по сертификации семян; аккредитованные испытательные лаборатории; заявители.

Схема структуры Системы приведена в приложении Б. Конкретный перечень участников приводится в Государственном реестре Системы.

5.2. Аккредитуемыми органами в Системе являются Государственная семенная инспекция Российской Федерации при Министерстве сельского хозяйства и продовольствия Российской Федерации (в дальнейшем Госсеминспекция России), государственные семенные инспекции субъектов Российской Федерации, Научно-производственный центр лесного семеноводства Рослесхоза.

5.3. Система возглавляется Центральным органом по сертификации семян (ЦОСС).

5.4. Основные функции ЦОСС:

- организация и координация работ по сертификации в Системе;
- установление основных принципов и правил процедуры сертификации в Системе;
- совершенствование структуры Системы и схем сертификации семян;
- рассмотрение апелляций заявителей по поводу действий органов по сертификации, испытательных лабораторий;
- взаимодействие с международными и зарубежными организациями по вопросам сертификации семян;
- организация подготовки и повышения квалификации специалистов для проведения сертификации семян;
- ведение Государственного реестра Системы.

5.5. Органами по сертификации семян могут быть аккредитованные в установленном порядке компетентные организации.

Главными функциями органов по сертификации являются:

- ✓ осуществление сертификации семян, выдача и учет выданных сертификатов;
- ✓ приостановка или отмена действия выданных ими сертификатов;
- ✓ представление в ЦОСС для регистрации в Государственном реестре информации о выданных сертификатах;
- ✓ осуществление инспекционного контроля за деятельностью испытательных лабораторий и сертифицированными семенами;
- ✓ проведение испытаний (анализов) по оценке посевных качеств семян;
- ✓ предоставление заявителю по его требованию необходимой информации в пределах своей компетенции;
- ✓ рассмотрение апелляций по результатам сертификации.

Ответственность за организацию деятельности и функционирование органа по сертификации несет руководитель этого органа.

5.6. Испытательными лабораториями в Системе могут быть аккредитованные в установленном порядке независимые и компетентные организации.

Испытательные лаборатории обеспечивают:

- проведение испытаний (анализов) по оценке посевных качеств семян;
- оформление и выдачу органу по сертификации результата анализа (протокола испытаний) о качестве семян.

Ответственность за организацию деятельности и функционирование испытательной лаборатории несет руководитель лаборатории.

5.7. В своей деятельности органы по сертификации и испытательные лаборатории руководствуются законодательством РФ в области семеноводства, постановлениями Правительства РФ, приказами и указаниями Минсельхоза России, Рослесхоза, государственными стандартами, основополагающими документами Системы, другой нормативной документацией, утвержденной в установленном порядке.

5.8. В рамках Системы осуществляется подготовка специалистов для работы в области сертификации – экспертов.

6. Порядок сертификации семян

6.1. Процесс сертификации семян включает:

- ❖ подачу заявки на проведение сертификации;
- ❖ рассмотрение заявки и принятие решения;
- ❖ контроль за соблюдением стандартов и другой нормативной документации при производстве, подработке, упаковке и маркировке семян;
- ❖ проведение сортовой идентификации (только для сельскохозяйственных растений);
- ❖ отбор проб для проведения испытаний;
- ❖ проведение испытаний;
- ❖ анализ полученных материалов и принятие решения о возможности выдачи сертификата;
- ❖ выдачу сертификата;
- ❖ осуществление инспекционного контроля за сертифицированными семенами;
- ❖ осуществление корректирующих мероприятий при выявлении в результате инспекционного контроля нарушений соответствия сертифицированных семян установленным требованиям;
- ❖ информацию о результатах сертификации и последующих изменениях.

6.2. Для проведения сертификации семян сельскохозяйственных растений заявитель должен заблаговременно, не позднее, чем за месяц до посева (посадки), подать в орган по сертификации семян заявку. Вместе с заявкой представляется документация, удостоверяющая сортовую принадлежность высеваемых семян, происхождение и качество, а также законность их получения.

Заготовительные и торгующие фирмы, закупающие у производителей семена сельскохозяйственных растений, дорабатывающие, упаковывающие и реализующие их, также подают заявку по форме 3 (приложение В), с которой должны быть представлены копии договоров на закупку, сертификаты сортовой идентификации, документы, подтверждающие соблюдение прав патентообладателя, документацию по доработке, подготовке партии, учету.

Заявка регистрируется органом по сертификации в журнале

установленной формы (приложение Г) или на машинных носителях.

Заявкой на проведение сертификации семян лесных растений является акт отбора средних проб установленной формы.

6.3. Орган по сертификации рассматривает заявку, осуществляет проверку документации и в срок, не позднее 10 дней после получения заявки, принимает соответствующее решение (приложение В, формы 2, 4) и сообщает о нем заявителю.

6.4. При положительном решении орган по сертификации указывает в нем, кто будет осуществлять апробацию посевов, отбор проб и испытания семян, а другие условия, связанные с проведением сертификации.

6.5. Отказ заявителю в сертификации семян происходит в случае, если:

- заявитель несвоевременно подал заявку в орган по сертификации семян, в связи с чем невозможно обеспечить контроль за выращиванием семян;

- документация по учету семян не отвечает установленным требованиям, определена не полностью или отсутствует совсем.

6.6. В процессе производства семян сельскохозяйственных растений орган сертификации или по его поручению испытательная лаборатория осуществляет контроль за соблюдением нормативных требований при их выращивании, подработке и упаковке.

6.7. Для проведения апробации посевов заявитель заблаговременно, не позднее чем за две недели, подает заявку (приложение В, форма 5). К заявке должны быть приложены:

- копия платежного поручения об оплате расходов по апробации;

- план полей с указанием местоположения посева;

- описание как найти поле для инспекции посева.

6.8. По результатам апробации посевов, проводимой апробатором с привлечением при необходимости originатора сорта и представителя заявителя, составляется акт апробации, один экземпляр которого передается заявителю, второй направляется в орган по сертификации, а третий остается у апробатора.

6.9. На основании акта апробации орган по сертификации оформляет сертификат сортовой идентификации (приложение В, форма 6) и направляет его заявителю.

6.10. В случае выявления нарушений нормативных требований при выращивании семян или неудовлетворительных результатах апробации посевы выбраковывают и полученные с них семена сертификации не подлежат.

Выбраковка посевов оформляется актом установленной формы и один экземпляр его остается у заявителя, второй направляется в орган по сертификации.

6.11. После сообщения заявителя о подготовке партии семян сельскохозяйственных растений отборщик проб отбирает от нее среднюю пробу (далее – проба) и дубликат. Средняя проба представляется в испытательную лабораторию для проведения конкретных анализов, а дубликат направляется в орган по сертификации и хранится на случай возникновения споров между продавцом и покупателем.

6.12. Проба отбирается в соответствии с действующими государственными и отраслевыми стандартами, другой нормативной документацией и оформляется актом установленной формы. При этом один экземпляр акта остается у заявителя, второй экземпляр отправляют с пробой в орган по сертификации или испытательную лабораторию.

6.13. Отборщик проб после их отбора опечатывает тару (контейнер) официальной номерной пломбой или ярлыком, не позволяющим вскрыть тару, не оставив видимых следов вскрытия.

6.14. Каждая проба регистрируется в журнале установленной формы. Проба сохраняется в течение срока, установленного нормативной документацией, дубликат – в течение 1,5 года.

6.15. Испытания (анализ) пробы семян проводят в соответствии с требованиями нормативной документации, указанной в приложении А.

6.16. Результаты испытаний оформляются в виде протокола испытаний (приложение В, формы 7, 8, 9), который подписывается руководителем испытательной лаборатории.

6.17. Один экземпляр протокола испытаний, подписанный руководителем испытательной лаборатории, направляется в орган по сертификации, копия остается в лаборатории.

6.18. Орган по сертификации семян сельскохозяйственных растений на основании сертификата сортовой идентификации,

результатов испытаний, подтверждающих соответствие показателей установленным нормам, оформляет и регистрирует сертификат на семена (приложение В, формы 10, 11, 12).

Орган по сертификации семян лесных растений оформляет сертификат по форме 13 приложения В на основании результатов испытаний, подтверждающих соответствие показателей установленным нормам.

6.19. Сертификат на смешанную партию семян выдается при условии наличия сертификатов сортовой идентификации на все вошедшие в нее партии семян и с учетом результатов испытаний отобранной от нее пробы, подтверждающих соответствие показателей установленным нормам.

6.20. Сертификат на смесь семян не выдается. Действуют сертификаты, выданные на семена, входящие в ее состав.

6.21. Выдача сертификата на семена заявителю органом по сертификации осуществляется после предъявления последним копий платежных поручений об оплате всех работ, связанных с проведением сертификации.

6.22. Сведения о выданных сертификатах орган по сертификации направляет в ЦОСС для внесения в Государственный реестр Системы сертификации семян.

6.23. На основании сертификата заявитель вносит в этикетку или сопроводительные документы характеристики партии семян. Маркировка партий семян осуществляется в соответствии с действующей нормативной документацией.

7. Действие сертификата

7.1. Сертификат на партию семян, а также сертификат сортовой идентификации, выданные органом по сертификации семян признаются действительными на всей территории страны.

7.2. Сертификаты вступают в силу с момента их выдачи и действуют в течение срока, установленного нормативной документацией на семена.

7.3. Если в результате инспекционного контроля отмечены недостатки, то до их полного устранения действие сертификата на партию семян или его копии приостанавливается.

Информация о приостановлении и последующем возобновлении действия сертификата доводится до сведения владельца семян, потребителя, вышестоящих организаций, а также ЦОСС.

7.4. Действие сертификата прекращается раньше установленного срока при условии:

изменения норм на сертифицируемую характеристику; несоответствия результатов испытания пробы, отобранной при инспекционном контроле, ранее полученным результатам.

Действие сертификата раньше установленного срока может быть также прекращено, если в результате инспекционного контроля установлено несоблюдение испытательной лабораторией требований нормативных документов или методик проведения испытаний.

Информация об аннулировании сертификата доводится до сведения заявителя, потребителя, контролирующих органов, ЦОСС для внесения соответствующих изменений в Государственный реестр Системы.

7.5. При изменении качественного состава партии семян заявитель обязан известить об этом орган по сертификации, выдавший сертификат, который принимает решение о необходимости проведения повторной сертификации.

7.6. Копии сертификата заверяются и учитываются органом по сертификации, выдавшим сертификат.

ПЕРЕЧЕНЬ

показателей, подлежащих подтверждению при сертификации семян

№ п/п	Куль-тура	Показатели, подтверждаемые при сертификации	Нормативная документация	
			на продукцию, где установлены характеристики, подтверждаемые при сертификации	на методы испытаний для определения характеристик
1	Зерновые, зернобобовые и кормовые	сортовая чистота* чистота семян всхожесть	ГОСТ 10246; ГОСТ 10247; ГОСТ 10248; ГОСТ 10249; ГОСТ 10250; ГОСТ 10251; ГОСТ 10252 ГОСТ 10253; ГОСТ 10467;	ГОСТ 12037 ГОСТ 12038
		зараженность болезнями**	ГОСТ 10468; ГОСТ 10469 ГОСТ 10470;	ГОСТ 12044
		заселенность вредителями	ГОСТ 11226; ГОСТ 11227; ГОСТ 11229;	ГОСТ 12045
		наличие карантинных объектов влажность	ГОСТ 11230; ГОСТ 19449; ГОСТ 19450; ГОСТ 19451; ГОСТ 20582; ГОСТ 26763; ГОСТ 28636; ТУ 46-27-681; ОСТ 10.005; ОСТ 10.006	ГОСТ 12037 ГОСТ 12044 ГОСТ 12045
2	Масличные	те же	ГОСТ 9576; ГОСТ 9577; ГОСТ 9578; ГОСТ 9668; ГОСТ 9669; ГОСТ 9670; ГОСТ 9671; ГОСТ 9672; ГОСТ 9822; ГОСТ 9823; ГОСТ 9824; ОСТ 10-13; ОСТ 10-14; ОСТ 10.008; ОСТ 10.009	те же
3	картофель	сортовая чистота* зараженность болезнями	ГОСТ 7001; ГОСТ 29258	ГОСТ 29267 ГОСТ 11856
<ul style="list-style-type: none"> ● * Определение сортовой чистоты проводится по «Инструкции по апробации» (части 1, 2), утвержденной НТС Минсельхоза России 21. 06. 1994 г., протокол № 14. ● ** зараженность семян болезнями определяется по перечню культур, утвержденному Минсельхозом России. 				

8. Признание зарубежных сертификатов

8.1. При импорте семян на территорию РФ признаются сертификаты международного образца (ИСТА), а также документы о качестве семян стран-экспортеров, с органами по сертификации которых ЦОСС заключено соответствующее соглашение, при условии наличия сортовых свидетельств ОЕСД с последующим переоформлением на отечественные сертификаты.

8.2. Переоформление документов о качестве семян стран-экспортеров и регистрация отечественных сертификатов с последующим внесением в Государственный реестр Системы осуществляется органом по сертификации, в зоне которого осуществляет деятельность юридическое или физическое лицо, импортирующее семена.

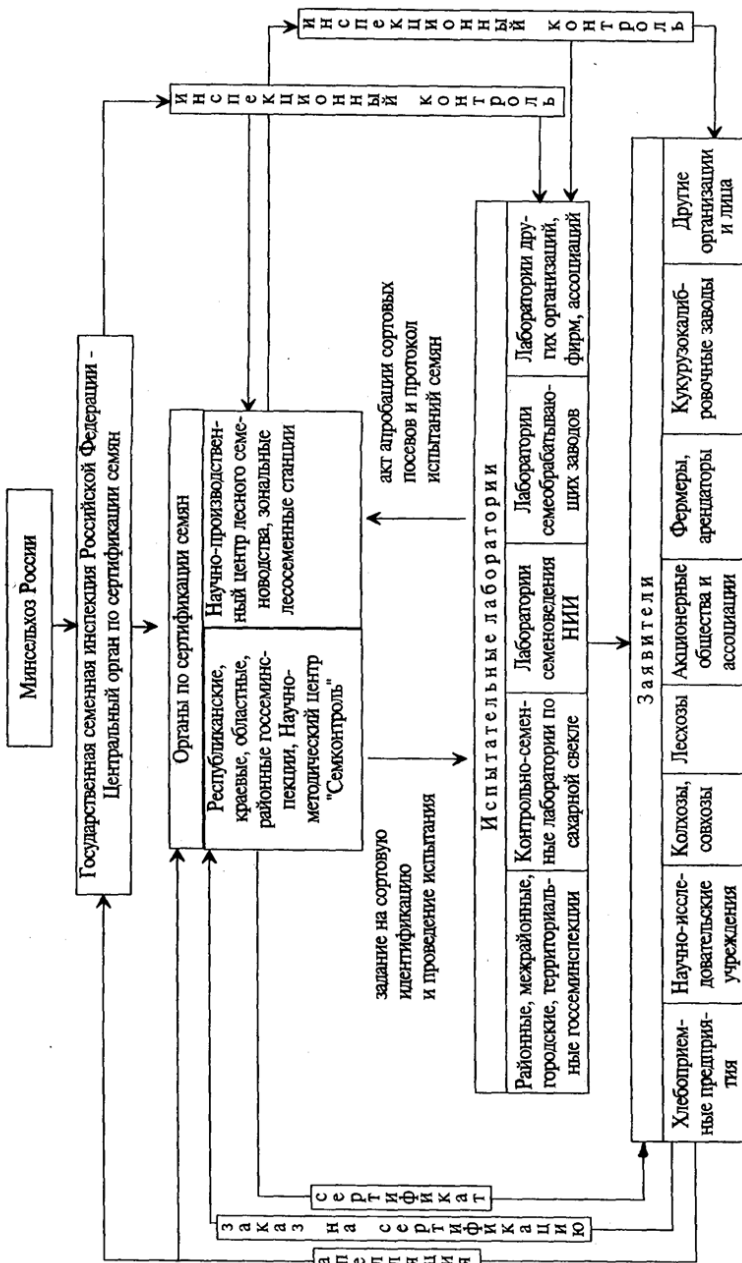
8.3. Наличие указанных документов не освобождает партии семян от инспекционного контроля.

9. Проведение инспекционного контроля

9.1. Инспекционный контроль в Системе осуществляется за деятельностью органов по сертификации, испытательных лабораторий, а также за сертифицированными семенами.

9.2. Инспектирующие органы, условия и периодичность проведения инспекционного контроля определяются в порядке, утвержденном Минсельхозом РФ и Федеральной службой лесного хозяйства России.

Структура Системы сертификации семян сельскохозяйственных и лесных растений



СПИСОК ЛИТЕРАТУРЫ

1. Государственный реестр селекционных достижений, допущенных к использованию. Т. 1. Сорта растений. М.: ФГБНУ «Росинформагротех», 2022. 646 с.
2. О селекционных достижениях: федер. закон от 6 авг. 1993 г. № 56051-ФЗ // Селекция и семеноводство. 1993. № 5-6.
3. О семеноводстве: федер. закон от 17 дек. 1997 г. № 149-ФЗ // Селекция и семеноводство. 1998. № 1.
4. Положение о сортовом и семенном контроле семян сельскохозяйственных растений в РФ: утв. постановлением Правительства РФ от 15 окт. 1998 г. № 1200 // Селекция и семеноводство. 1998. № 4.
5. Положение о деятельности государственных инспекторов в области семеноводства сельскохозяйственных растений: утв. постановлением Правительства РФ от 15 окт. 1998 г. № 1200 // Селекция и семеноводство. 1998. № 4.
6. Положение о лицензировании деятельности по производству и реализации семян сельскохозяйственных растений: постановление Правительства РФ от 20 ноября 1999 г. № 1280 // Селекция и семеноводство. 2000. № 2.
7. Положение о порядке проведения сертификации семян сельскохозяйственных растений // Селекция и семеноводство. 2001. № 1-2.
8. Инструкция по апробации сортовых посевов. Ч. 1. Зерновые, крупяные, зернобобовые, масличные и прядильные культуры. М.: НИИТЭИагропром, 1995.
9. Инструкция по апробации сортовых посевов. Ч. 2. Сахарная свекла, картофель, многолетние и однолетние кормовые травы. М.: НИИТЭИагропром, 1995.
10. Инструкция по апробации семеноводческих посевов овощных, бахчевых культур, кормовых корнеплодов и кормовой капусты. М.: Изд-во МСХА, 2001.
11. Коновалов Ю.Б. Практикум по селекции и семеноводству. М.: Агропромиздат, 1987.
12. Лучшие сорта зерновых культур. М.: Россельхозиздат, 1979.
13. Характеристики сортов растений, впервые включенных в 2023 году в Государственный реестр селекционных достижений, допущенных к использованию: офиц. изд. М.: ФГБНУ «Росинформагротех», 2023. 326 с.

Учебное издание

Николай Серафимович Шпилёв
Владимир Викторович Дьяченко
Ольга Алексеевна Зайцева

Правовые основы работы с сортом

учебное пособие

Редактор Лебедева Е.М.

Подписано к печати 09.04.2024 г. Формат 60х84 1/16.
Бумага печатная. Усл. п. л. 4,76. Тираж 100 экз. Изд. № 7664.

Издательство Брянского государственного аграрного университета
243365 Брянская обл., Выгоничский район, с. Кокино, Брянский ГАУ