

**Белоус Н.М.**

**Нестеренко Л.Н.**

**Ториков В.Е.**

# **ЭФФЕКТИВНОЕ ФЕРМЕРСТВО**

**Часть I**



Министерство сельского хозяйства РФ

ФГБОУ ВПО «Брянская государственная  
сельскохозяйственная академия»

Институт повышения квалификации  
кадров агробизнеса и международных связей

**Белоус Н.М., Нестеренко Л.Н., Ториков В.Е.**

**ЭФФЕКТИВНОЕ ФЕРМЕРСТВО**  
**в вопросах и ответах**  
**Часть 1**

БРЯНСК – 2014

**УДК 338.43 (07)**  
**ББК 65.321. 4**  
**Б 43**

Белоус, Н.М. **Эффективное фермерство в вопросах и ответах (часть 1)** / Н.М. Белоус, Л.Н. Нестеренко, В.Е. Ториков. – Брянск.: МСХ РФ. Брянская ГСХА, Институт повышения квалификации кадров агробизнеса и международных связей, 2014. – 112 с.

ISBN 978-5-88517-260-8

Данное пособие предназначено для семейного чтения, так как крестьянское (фермерское) хозяйство является вариантом семейного бизнеса.

Изучение всех её разделов позволит выработать рациональный алгоритм действий каждого участника фермерского хозяйства, выбрать эффективные бизнес – модели функционирования К(Ф)Х.

*Рекомендовано к изданию Ученым советом экономического факультета Брянской ГСХА, протокол №1 от 28 августа 2014 г.*

ISBN 978-5-88517-260-8

© Брянская ГСХА, 2014  
© Белоус Н.М., 2014  
© Нестеренко Л.Н., 2014  
© Ториков В.Е., 2014

## СОДЕРЖАНИЕ

Введение	4
1. Кто такой фермер?	5
2. Какие цели реализует фермерское хозяйство? Их приоритеты?	7
3. Какими законами Российской Федерации следует руководствоваться в своей фермерской деятельности?	10
4. Как зарегистрировать своё фермерское хозяйство?	11
5. Как вести учёт и какие платить налоги?	21
6. Как открыть расчётный счёт крестьянского (фермерского) хозяйства?	26
7. Какие бизнес - модели могут быть использованы в процессе функционирования крестьянского (фермерского) хозяйства	30
8. Какие существуют риски в фермерском бизнесе?	34
9. Как строится система взаимоотношений государства и фермера?	40
10. Каковы современные проблемы и тенденции развития фермерства?	49
11. Какие законы обеспечивают поддержку фермерству со стороны государства?	59
12. Какие функции реализует семья фермера?	72
13. Как формируется бюджет семьи фермера?	80
14. Как рационально организовать среду и условия функционирования фермерского хозяйства?	91
15. Как следует рационально питаться фермеру и его семье в зависимости от уровня физической нагрузки, пола и возраста?	102

## ВВЕДЕНИЕ

Каждый человек мечтает быть богатым и счастливым, и каждый выбирает свой жизненный путь, в зависимости от характера, семейных традиций, возраста, здоровья.

Семейная ферма, фермерское хозяйство это сложная и ответственная сфера деятельности, но позволяющая свободно реализовать, как свои способности, так и членов семьи.

Данная книга шаг за шагом позволит пройти этапы от осознания своей миссии в качестве главы фермерского хозяйства, до специфики регистрирования хозяйства, эффективного ведения фермерского хозяйства и уменьшения рисков.

В России, с развитием рыночной экономики, в практику предпринимательской деятельности вошли новые категории, определения. Иногда они означают принципиально новые подходы в организации бизнеса, а иногда это известные и давно используемые определения, но пришедшие в формулировке на иностранном языке, - как правило, английском.

Изучение основных экономических категорий, позволит, повысить свой профессиональный уровень, свободно себя чувствовать, при заключении контрактов с партнёрами, на отечественном, и международном рынках.

Данное пособие предназначено для семейного чтения, так как крестьянское (фермерское) хозяйство является вариантом семейного бизнеса.

Изучение всех её разделов позволит выработать рациональный алгоритм действий каждого участника фермерского хозяйства, выбрать эффективные бизнес – модели функционирования К(Ф)Х.

## 1. Кто такой, - фермер?

Самостоятельная предпринимательская деятельность в качестве главы фермерского хозяйства имеет совершенно иную мотивацию труда по сравнению с наёмным работником, и, независимо от доходов, позволяет выйти на самый высокий уровень по шкале потребностей А. Маслоу, - самореализацию.

В фермерской деятельности глава хозяйства реализует себя многофункционально:

- как предприниматель (экономист-менеджер, маркетолог, коммерсант), - поскольку во многом от него зависят доходы семьи, возможности дальнейшего развития бизнеса;

- как юрист, - так как высокий уровень правовой подготовки позволяет избежать многих рисков в бизнесе, сократить издержки на юридическое консультирование, вести «благородный бизнес» с высокой степенью юридической защиты;

- как бухгалтер, - ведь «копейка рубль бережёт», и богатство формируется не только там, где много зарабатывают, - а где разумно тратят;

- как инженер-технолог в производстве и переработке продукции растениеводства и животноводства, с использованием инновационных технологий и новой техники;

- как эколог, - поскольку сохранение окружающей среды, плодородия почвы, - это не только качество и количество продукции сегодня, но и та среда обитания, которая достанется наследникам, потомкам;

- как архитектор и дизайнер, - ведь эстетика быта и ландшафта создают эмоциональный настрой, эстетическое наслаждение и способствуют, в конечном счёте, - росту производительности труда;

- как семьянин, - так как бизнес требует хорошей, надёжной команды, - (крепкой семьи с 3-5 детьми). Команды, которая не только сегодня будет реализовывать ваши идеи, но и будет наследовать фермерское хозяйство.

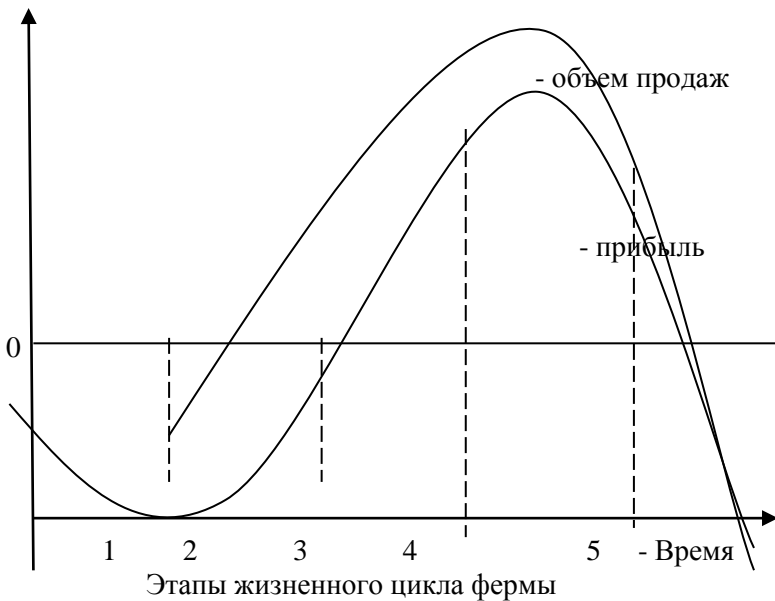
Для семейной команды необходимо единство жизненных целей, выделение приоритетов, и даже, - иногда временный отказ от личных целей каждого, для реализации общей цели.

В семейном бизнесе может возникнуть ситуация, когда необходимо ту же «затягивать пояса».

Семья – это должен быть надёжный партнёр в жизни и в бизнесе, - без этого хозяйство развалиться.

Функции главы фермерского хозяйства систематизированы нами в семь основных, хотя каждую из них можно конкретизировать в зависимости от жизненного цикла человека и фермерского хозяйства, рис. 1.

Объем продаж, прибыль



Стадии (этапы) жизненного цикла фермы:

1. – Создание хозяйства и разработка бизнес - проекта
2. – Выход на рынок
3. – Рост объемов производства
4. – Зрелость, завоевание прочных позиций на рынке
5. – Спад

Рис.1. Динамика объемов производства и прибыли в зависимости от жизненных циклов фермерского хозяйства

От главы фермерского хозяйства требуется не только определение долгосрочных целей, умение предвидеть изменение конъюнктуры рынка, умение убеждать, организовывать, контролировать, и, в случае необходимости, корректировать цели.

И самым трудным является не начало бизнеса, а четвёртый и пятый этап, когда необходимо (в силу возраста, здоровья, обстоятельств) передать хозяйство преемнику, который будет развивать его, а не разорять, а значит, одной из важных функций главы фермерского хозяйства, является подготовка команды дублёров, правопреемников.

При разумном подходе экономика фермерского хозяйства не перейдёт в стадию спада (5 этап), а на стадии «Зрелости», получит новые возможности и резервы развития, за счёт новых управленческих решений и стратегий развития, на модернизацию деловой стратегии предприятия.

## **2. Какие цели реализует фермерское хозяйство? Их приоритеты?**

Казалось - бы, что сложного в этом вопросе, - создать хозяйство и получать прибыль от его деятельности. Однако в практической реализации основной цели возникает много проблем, которые порой связаны с ошибочной постановкой целей. Предлагается их осмыслить, определить приоритеты (первоочередные цели).

**Цель** - умение разработать деловую политику и стратегию фермерского хозяйства, сформировать производственную программу с учетом обеспечения устойчивой и прибыльной работы.

В процессе хозяйственной деятельности реализуется несколько целей, которые взаимосвязаны между собой, но каждое фермерское хозяйство выбирает более важные, приоритетные.

**Социальные цели:** обеспечение высокого уровня материального стимулирования труда, создание благоприятных условий для работников (как членов фермерского хозяйства, так и наёмных), повышение квалификации.



**Технико-технологические цели:** повышения качества продукции; техническое переоборудование производства; использование новых машин и технологий.

**Экономические цели:** максимизация прибыли; увеличение масштабов производства, повышение рентабельности, выход на новые рынки сбыта и т.д.

**Экологические цели:** сохранение окружающей среды, производство экологически чистой продукции.

Конечно, реализация экономических целей определяет возможности реализации остальных целей за счёт прибыли, но и доходы хозяйства зависят от реализации технических, социальных и экологических целей. Цели хозяйственной деятельности взаимосвязаны.

Осмысливая перспективу развития фермерского хозяйства, следует указать цели хозяйственной деятельности, которые определяют деловую политику на 10-15 лет, и максимально их конкретизировать.

Таблица 1 - Деловая политика и виды хозяйственных целей крестьянского (фермерского) хозяйства (в долгосрочном периоде, 10-15 лет).

Виды целей хозяйственной деятельности К(Ф)Х	Конкретные цели
1. Экономические	Желательная сумма прибыли: - 15 млн. руб. в год.
	Масштабы производства: - в животноводстве: - 100 коров; 190 телят на выращивании и откорме; свиноматки 10 шт. зарыбленное озеро 2 га, лошади -10 голов; - в растениеводстве: 230 га земли, из них под зерновыми 100 га, под кормовыми культурами 100 га., 30 га пастбищные угодья.
	Рынки сбыта: региональный (Брянская область) и локальный (местный): по молоку и крупному рогатому скоту, свиньям. Возможен выход на международный рынок по оказанию услуг агротуризма, ловле карпов.

2. Техно-технологические	Техническая оснащённость в растениеводстве: система машин, обеспечивающая комплексную механизацию производства зерновых и кормовых культур. Использование интенсивных технологий, постоянное обновление.
	Техническая оснащённость в животноводстве: обеспечивающая механизацию всех производственных процессов в молочном скотоводстве; на выращивании и откорме телят; в свиноводстве; в аквакультуре (выращивании карпов); и др. Осуществлять внедрение интенсивных технологий и обновление породного состава животных.
3. Экологические	Для сохранения экологии в К(Ф)Х следует: - сохранять рекреации. - производить вспашку земли поперек склона. - иметь навозохранилища; - производить компосты с последующим использованием их на пашне; - регулярно очищать водоём; - создать условия для безопасного хранения нефтепродуктов, химических средств защиты растений и животных; - др.
	Для производства экологически чистой продукции в хозяйстве целесообразно использовать технологии с минимальным количеством химических средств, удобрений. Осуществлять контроль за уровнем содержания нитратов и др. веществ.
4. Социальные	В систему социальных целей входит система материального и морального поощрения, как членов крестьянского фермерского хозяйства, так и наёмных работников, а также повышение квалификации, что обеспечит повышение производительности труда. В издержки производства на проектный период трудно указать конкретный уровень материального стимулирования труда, однако трёхкратное превышение уровня минимального размера оплаты труда, позволит обеспечить необходимую мотивацию труда.

Привлеките членов фермерского хозяйства (членов семьи) для определения приоритетности (первоочередности) целей в деловой политике, так как через 10-15 лет уже, возможно, ваши дети будут реализовать поставленные цели.

Разрабатывая вопросы развития хозяйства, необходимо опираться на законодательную базу, - те законы, которые могут стимулировать, или ограничивать развитие предприятия.

### **3. Какими законами Российской Федерации следует руководствоваться в своей фермерской деятельности?**

Фермерское хозяйство в России функционирует в определённой законодательной среде. Незнание законов не освобождает от ответственности, а знание их даёт большие преимущества в решении вопросов бизнеса.

Вы должны хорошо знать Конституцию РФ. В общении с чиновниками любого уровня, фраза, - « Вы нарушаете мои конституционные права», - имеет магическое значение, ведь когда 12 декабря 1993 года принималась Конституция, то во вводной части прозвучали такие слова:

**«...стремясь обеспечить благополучие и процветание России, исходя из ответственности за свою Родину перед нынешними и будущими поколениями...принимаем КОНСТИТУЦИЮ РОССИЙСКОЙ ФЕДЕРАЦИИ»**

Рассмотрим статьи Конституции, имеющее важное значение, как для фермера, так и каждого гражданина.

#### **Статья 22**

**1. Каждый имеет право на свободу и личную неприкосновенность.**

#### **Статья 34**

**1. Каждый имеет право на свободное использование своих способностей и имущества для предпринимательской и иной, не запрещенной законом экономической деятельности.**

#### **Статья 35**

**1. Право частной собственности охраняется законом.**

Вторым нормативно-правовым документом, которым будет руководствоваться фермер, должен быть **Гражданский кодекс Российской Федерации**.

Прокомментировать все его три части невозможно, это должна быть настольная книга, так как в ней даны не только законодательные основы бизнеса, сделок, но и определены права граждан.

**Земельный, Трудовой, Налоговый Семейный Кодексы** также должны быть основой и руководством в фермерской деятельности.

Конкретным же законодательным актом, регулирующим деятельность фермерского хозяйства является:

### **ФЕДЕРАЛЬНЫЙ ЗАКОН О КРЕСТЬЯНСКОМ (ФЕРМЕРСКОМ) ХОЗЯЙСТВЕ.**

Федеральный закон Российской Федерации от 11 июня 2003 г. N 74-ФЗ "О КРЕСТЬЯНСКОМ (ФЕРМЕРСКОМ) ХОЗЯЙСТВЕ" принят Государственной Думой 23 мая 2003 года, и одобрен Советом Федерации 28 мая 2003 года.

Настоящий Федеральный закон определяет правовые, экономические и социальные основы создания и деятельности крестьянских (фермерских) хозяйств, гарантирует гражданам право на создание крестьянских (фермерских) хозяйств и их самостоятельную деятельность. (Закон дан полностью в приложении).

Поскольку законодательными актами Вы будете руководствоваться в течение всей фермерской деятельности, то советуем изучать законы поэтапно, по мере возникновения необходимости, - связанной, как с регистрацией, так и с функционированием хозяйства.

Законодательная основа важна и при разработке бизнес - проектов.

## **4. Как зарегистрировать фермерское хозяйство?**

На этапе создания фермерского хозяйства необходимо пройти важный этап, - его регистрацию.

В настоящее время существует множество юридических фирм, предлагающих платные услуги по подготовке документов для регистрации крестьянского (фермерского) хозяйства, однако советуем самостоятельно пройти эту процедуру, что позволит Вам познакомиться с организациями и лицами, с которыми Вы будете контактировать в будущем.

Глава крестьянского (фермерского) хозяйства по современному законодательству относится к индивидуальным предпринимателям.

Индивидуальные предприниматели (ИП) – это физические лица, зарегистрированные в установленном порядке и осуществляющие предпринимательскую деятельность без образования юридического лица, главы крестьянских (фермерских) хозяйств.

В отличие от юридических лиц, индивидуальные предприниматели должны вести только учет доходов и расходов для подсчета налогов, которые следует уплатить в бюджет.

Еще одно основное отличие индивидуального предпринимателя – физического лица от юридического состоит в том, что имущество юридического лица с момента регистрации учитывается отдельно от имущества учредителей, а **имущество индивидуального предпринимателя не разграничивается на личное имущество и имущество, относящееся к предпринимательской деятельности.**

Эта особенность касается не только **имущества в виде основных средств, товаров и т.д., но и обязательств, денежных средств.**

Если, например, индивидуальный предприниматель несет убытки, при этом имея кредиторскую задолженность, то ответственность перед кредиторами **может взыскиваться за счет личного имущества (автомобиля, квартиры, дачи и других основных средств).**

Поэтому, осуществляя предпринимательскую деятельность в качестве главы К(Ф)Х, необходимо реально оценивать риски и меру ответственности перед семьёй по состоянию уровня её благосостояния.

**Регистрация ИП осуществляется в несколько этапов:**

#### Этап 1. Предварительный

Крестьянские (фермерские) хозяйства (далее – К(Ф)Х) представляют собой объединение граждан, связанных родством или свойством, имеющих в общей собственности имущество и совместно осуществляющих деятельность по производству, переработке, хранению, транспортировке и реализации сельскохозяйственной продукции.

Право на создание К(Ф)Х имеют **дееспособные** граждане РФ, иностранные граждане и лица без гражданства, состоящие в родстве, в соответствии с п. 1 ст. 1 Федерального закона от 11

июня 2003 г. № 74-ФЗ «О крестьянском (фермерском) хозяйстве» (далее – Закон о крестьянском (фермерском) хозяйстве).

(При этом, исходя из законодательства РФ, ни для российских, ни для иностранных граждан не указано, что требуется опыт работы в сельском хозяйстве, сельскохозяйственная квалификация и специальная подготовка).

**Членами фермерского хозяйства могут быть:**

**1) супруги, их родители, дети, братья, сестры, внуки, а также дедушки и бабушки каждого из супругов, но не более чем трех семей.**

Дети, внуки, братья и сестры членов фермерского хозяйства принимаются в члены К(Ф)Х с **16-летнего возраста;**

**2) граждане, не состоящие в родстве с главой фермерского хозяйства. Максимальное количество таких граждан не может превышать пяти человек.**

Новые члены в фермерское хозяйство принимаются на основании единогласного решения.

В соответствии с Законом о крестьянском (фермерском) хозяйстве, граждане, изъявившие желание создать фермерское хозяйство, заключают между собой соглашение. В случае создания фермерского хозяйства одним гражданином заключение соглашения не требуется.

Соглашение о создании фермерского хозяйства должно содержать сведения:

1) о членах фермерского хозяйства;

2) о признании главой фермерского хозяйства одного из членов этого хозяйства, полномочиях главы фермерского хозяйства в соответствии со ст. 17 Закона о крестьянском (фермерском) хозяйстве;

3) о правах и об обязанностях членов фермерского хозяйства;

4) о порядке формирования имущества фермерского хозяйства, порядке владения, пользования, распоряжения этим имуществом;

5) о порядке принятия в члены фермерского хозяйства и порядке выхода из членов фермерского хозяйства;

6) о порядке распределения полученных от деятельности фермерского хозяйства плодов, продукции и доходов.

К(Ф)Х считается созданным со дня его государственной регистрации. По взаимному согласию членов К(Ф)Х один из его членов признается главой фермерского хозяйства.

Он распоряжается имуществом К(Ф)Х в интересах фермерского хозяйства.

По сделкам, которые совершил глава фермерского хозяйства, К(Ф)Х отвечает всем своим имуществом.

Правовой статус главы К(Ф)Х приравнивается к статусу индивидуального предпринимателя.

Фермерское хозяйство может привлекать **наемных работников. В этом случае их численность не ограничена.** Глава фермерского хозяйства от имени К(Ф)Х заключает с наемными работниками трудовые договоры, а при их использовании в сезонных работах – договоры подряда.

На данном этапе оформления необходимо:

1. Определиться с **видами экономической деятельности** по классификатору ОКВЭД (Общероссийский Классификатор Видов Экономической Деятельности).

2. Разработать Соглашение.

3. Выбрать **систему налогообложения.**

4. Оплатить государственную пошлину в размере 800 рублей (оплачивается в любом отделении Сбербанка). Квитанцию об оплате обязательно сохраните.

## Этап 2. Подготовка пакета документов для регистрации К(Ф)Х

Государственная регистрация осуществляется по месту жительства. Порядок регистрации ИП регламентирован нормами Федерального закона от 8 августа 2001 г. № 129-ФЗ «О государственной регистрации юридических лиц и индивидуальных предпринимателей».

**Регистрация** индивидуальных предпринимателей осуществляется **в налоговых органах по месту жительства.**

В случае изменения места жительства физического лица, необходимо поставить в известность об этом регистрирующий орган. Он в свою очередь обязан внести изменения в единый государственный реестр индивидуальных предпринимателей и переслать регистрационное дело в регистрирующий орган по

новому месту жительства. В данной ситуации ответственность за своевременную передачу дела полностью возложена на физическое лицо.

**Государственная регистрация**, как и решение об отказе в государственной регистрации, должны быть осуществлены не позднее чем через **пять рабочих дней**. Решение об отказе может быть обжаловано в судебном порядке.

**Документы для открытия К(Ф)Х:**

1. Паспорт.
2. Копия паспорта (все страницы, сшитая), нужна в том случае, если вы будете отправлять документы по почте.
3. Копия свидетельства с номером ИНН (Индивидуального Номера Налогоплательщика) физического лица (если есть).
4. Квитанция об уплате государственной пошлины за регистрацию К(Ф)Х.
5. Заявление о регистрации физического лица в качестве К(Ф)Х по форме Р21002.

Если заявитель не будет сдавать документы лично, то заявление нужно заверить у нотариуса (удостоверить подпись заявителя). В противном случае этого можно не делать.

6. Соглашение о создании крестьянского (фермерского) хозяйства (если в нем есть необходимость);

Заявление о государственной регистрации КФХ составляется по форме № Р21002, которая приведена в Приложении № 1 к Приказу МНС России от 3 декабря 2003 г. № БГ-3-09/664, и дана в приложении №2.

Для создания крестьянско-фермерского хозяйства граждане, состоящие в родстве, заключают соглашение о создании хозяйства и прилагают к нему копии документов, подтверждающих родство (п. 2 ст. 4 Закона о крестьянском (фермерском) хозяйстве). Следовательно, помимо прочих документов, которые прилагают к заявлению о государственной регистрации физические лица (см. раздел «Государственная регистрация индивидуальных предпринимателей»), глава К(Ф)Х должен принести (или направить по почте) в регистрирующий орган Соглашение о создании К(Ф)Х.

Регистрирующие органы не обязаны следить за генеалогическим древом крестьян при государственной регистрации хо-



зяйства. Поэтому требовать документы о родстве граждан при регистрации К(Ф)Х регистрирующий орган не будет. Однако если смекалистый крестьянин решит, что при такой лояльности можно было бы зарегистрировать К(Ф)Х, в котором помимо родственников есть и «посторонние» лица, то он ошибается. В своем Письме от 24 марта 2004 г. № 09-0-10/1303 МНС России предупреждает о том, что если налоговые органы узнают о таком подлоге, то немедленно обратятся с иском в суд о ликвидации хозяйства.

Если фермер обратился за помощью в коммерческую фирму, или К(Ф)Х создаётся иностранным гражданином, то пакет необходимых документов расширен.

Необходимые документы:

- Заявление о государственной регистрации крестьянского (фермерского) хозяйства (Форма Р 21002)

- Паспорт заявителя (Копия и оригинал для сверки);

- простая доверенность на МФЦ (многофункциональный центр) (оригинал);

- Нотариальная доверенность на представителя заявителя (при обращении представителя заявителя) оригинал, возвращаемый после установления полномочий;

- Квитанция об оплате государственной пошлины (Оригинал). В соответствии с п.2 ч.1 ст.7 ФЗ-210 «Об организации предоставления государственных и муниципальных услуг» - документ об оплате гос. пошлины может быть представлен заявителем по желанию (гос. пошлина оплачивается в любом случае, стоимость 800 руб.);

- Документ, подтверждающий адрес места жительства физического лица (свидетельство о временной регистрации, справка Ф-3, домовая (поквартирная) книга) если паспорт не содержит адрес места жительства (копия и оригинал для сверки);

- Свидетельство о рождении (если в паспорте отсутствуют сведения о дате, месте рождения заявителя) копия и оригинал для сверки;

- Вид на жительство (при обращении лица без гражданства) копия и оригинал для сверки;

- Разрешение на временное проживание (при обращении иностранного гражданина) копия и оригинал для сверки;

- Паспорт иностранного гражданина (при обращении иностранного гражданина) копия и оригинал для сверки;

- Нотариально удостоверенное согласие родителей, усыновителей или попечителя на осуществление главой крестьянско-фермерского хозяйства предпринимательской деятельности, либо свидетельство о заключении брака главой крестьянского (фермерского) хозяйства, либо решение органа опеки и попечительства или решение суда об объявлении главы крестьянско-фермерского хозяйства полностью дееспособным (если заявитель несовершеннолетнее лицо) копия и оригинал для сверки.

Дополнительно иностранным лицам необходимо представить копию документа, подтверждающего право физического лица временно или постоянно проживать на территории РФ. В случае отсутствия в таком документе адреса места жительства физического лица, необходимо представить подлинник или копию документа, подтверждающего в установленном законодательством порядке адрес проживания физического лица.

В случае регистрации в качестве индивидуального предпринимателя физического лица, являющегося **несовершеннолетним, необходимо представить нотариально удостоверенное согласие родителя, усыновителей или попечителей.**

**Из вышесказанного следует, что для дееспособного гражданина РФ для регистрации в качестве индивидуального предпринимателя необходимо представить всего 3 документа:**

- заявление;
- паспорт;
- квитанцию об уплате пошлины.

### Этап 3. Сдача подготовленных документов в ИФНС (Инспекцию Федеральной Налоговой Службы)

Подготовленные документы для оформления К(Ф)Х необходимо отдать в регистрирующий орган. Рекомендуем с собой взять электронные версии заявлений. После того, как сдали документы ИП, в регистрирующем органе должны выдать экземпляры следующих документов:

#### 1. расписки в получении документов.

2. заявления на применение УСН (Упрощённой Системы Налогообложения) по форме №26.2-1

(Обратите внимание, чтобы на экземпляре уведомления на применение УСН стояла подпись, дата и печать).

#### Этап 4. Получение регистрационных документов

В течение **пяти рабочих дней с момента получения документов** налоговые органы должны принять решение о регистрации и сделать соответствующую запись в ЕГРИП.

Через день с момента внесения записи в реестр налоговики выдают или направляют по почте:

1. Свидетельство о государственной регистрации крестьянского (фермерского) хозяйства. Оно оформляется по форме № Р61002 (Приложение № 6 к Приказу МНС России от 3 декабря 2003 г. № БГ-3-09/664).

2. Документ о присвоении ИНН (идентификационного номера налогоплательщика).

3. Выписка из единого государственного реестра индивидуальных предпринимателей (ЕГРИП).

4. Уведомление о возможности применения УСН по форме 26.2-2 следует специально запросить в налоговой.

Заявление на применение УСН носит уведомительный характер. Поэтому применять УСН можно с даты постановки на учет, даже если уведомление о возможности применения УСН на руках нет, однако, для устранения возможных проблем, следует позаботиться о его получении.

#### Этап 5. Регистрация в ПФР (Пенсионный фонд России), ФОМС (Фонд обязательного медицинского страхования)

Налоговая инспекция отправляет сведения о зарегистрированном ИП в Пенсионный фонд РФ (ПФР), который в настоящее время еще администрирует взносы в Фонд обязательного медицинского страхования (ФОМС). После чего по почте должны прийти свидетельство (извещение) о регистрации.

В случае если извещение о регистрации в ПФР не пришло, нужно лично предоставить им следующие документы:

1. оригиналы и ксерокопии Свидетельства о регистрации (с номером ОГРНИП);

2. ИНН;
  3. пенсионное свидетельство.
- После чего должны выдать извещение.

### **Особые случаи функционирования К(Ф)Х**

Глава К(Ф)Х может **добровольно** отказаться от исполнения своих обязанностей. В этом случае члены К(Ф)Х по взаимному согласию признают главой хозяйства другого члена. Сменить главу К(Ф)Х можно и в случае, если он **не может исполнять свои обязанности более полугода**.

Если у главы К(Ф)Х изменились какие-либо данные или главой К(Ф)Х стал другой член крестьянского (фермерского) хозяйства, то ему необходимо подать специальное заявление в регистрирующий орган, а также представить копии документов, на основании которых будут вноситься изменения в ЕГРИП.

Заявление составляется в одном экземпляре по форме № Р24002, приведенной в Приложении № 2 к Приказу МНС России от 3 декабря 2003 г. № БГ-3-09/664. Оно состоит из титульного листа и одиннадцати Приложений (листы с А по Л). На титульном листе необходимо указать:

- старые данные предпринимателя (фамилию, имя, отчество, ОГРНИП, дату регистрации, ИНН, вид и реквизиты документа, удостоверяющего личность главы КФХ, контактный телефон);

- причину внесения изменений.

В качестве причины внесения изменений нужно выбрать одну из следующих:

- изменение данных о главе КФХ, содержащихся в ЕГРИП;

- смена главы КФХ;

- при внесении записи в ЕГРИП были допущены ошибки.

В Приложениях отражаются те изменения, которые произошли у предпринимателя. Следовательно, в них нужно указывать новые данные предпринимателя.

В течение 5 дней со дня подачи заявления о внесении изменений в ЕГРИП налоговые органы регистрируют указанные изменения. Еще через день они выдают или направляют по почте Свидетельство о внесении записи в Единый государственный реестр индивидуальных предпринимателей о крестьянском

(фермерском) хозяйстве. Оно оформляется по форме № Р60005 (Приложение № 7 к Приказу МНС России от 3 декабря 2003 г. № БГ-3-09/664).

### **Этап 6**

Изготовление печати.

### **Этап 7**

Получение кодов статистики (ОКВЭД).

### **Этап 8**

Открытие расчётного счёта (Р/С).

### **Этап 9**

Уведомление налоговой инспекции об открытии (Р/С).

Прекращение деятельности индивидуального предпринимателя может произойти:

1. по желанию физического лица;
2. по инициативе регистрирующего органа.

В первом случае физическое лицо должно представить заявление по установленной форме и квитанцию об уплате государственной пошлины.

Во втором случае предпринимательская деятельность может быть прекращена в следующих случаях:

- в связи со смертью физического лица, осуществляющего предпринимательскую деятельность;
- в связи с принятием решения суда о банкротстве индивидуального предпринимателя;
- при прекращении деятельности предпринимателя по решению суда в принудительном порядке;
- в связи с постановлением суда о назначении наказания в виде лишения права заниматься предпринимательской деятельностью на определенный срок.

## 5. Как вести учёт, и какие налоги платить КФХ?

В фермерской деятельности определённое время занимают затраты труда на ведение учёта и на определение налогов.

Следует отметить, что этот вид работы не менее важен, чем процесс по производству продукции. Определив затраты, Вы можете выбрать более экономичную технологию, подобрать менее энергоёмкую систему машин, определить уровень транзакционных затрат и выбрать более рациональную схему реализации продукции.

Еще до начала деятельности рекомендуется определить режим налогообложения, который будет использоваться в К(Ф)Х, и особенности учета.

ИП, глава К(Ф)Х не обязан вести бухгалтерский учет в тех объемах, в которых его ведут организации. Например, нет требований использовать способ двойной записи на счетах бухгалтерского учета, собственно, как и сам план счетов бухгалтерского учета.

Крестьянские (фермерские) хозяйства могут вести учет по простой или упрощенной двойной системе.

Книга учёта доходов и расходов в, более целевом, использовании важна в ведении крестьянского (фермерского) хозяйства. Образец.

### Доходы Месяц январь

число	Код	Содержание операции	Количество	Вес	Сумма, руб.
5.01	*	Отправлен скот на мясокомбинат	30	120 ц	780000,0
6.01					
....					
Итого			х	х	

\*Код указывается для компьютерной обработки.

## Расходы

### Месяц Январь

Число	Код	Содержание операции	Кол-во	Вес	Сумма, руб.
5. 01	*	Оплачены транспортные работы	-	-	35600,0
6.01					
...					
Итого			x	x	

При простой системе корреспонденция счетов не применяется и записи производят в книгах по принципу: приход - расход, затраты - доходы и т.п. При двойной системе каждая хозяйственная операция отражается по дебету и кредиту корреспондирующих счетов.

Выбор варианта ведения учета определяется главой хозяйства, в зависимости от размера хозяйства и экономической целесообразности. При этом двойную систему учета целесообразно использовать в хозяйствах с земельной площадью свыше 50 га, или размерами годовых валовых денежных поступлений от реализации продукции (работ, услуг) и прочих поступлений в сумме свыше 1000 минимальных месячных оплат труда.

В п. 2 ст. 4 Закона № 129-ФЗ «О бухгалтерском учете» установлено, что граждане, осуществляющие предпринимательскую деятельность без образования юридического лица, ведут учет доходов и расходов в порядке, установленном налоговым законодательством Российской Федерации.

Основные проблемы крестьянского фермерского хозяйства касаются организации финансового и хозяйственного учета. На организацию учета влияют размеры производства и вид деятельности. В зависимости от указанных обстоятельств, крестьянским (фермерским) хозяйствам можно рекомендовать ведение учета по простой или упрощенной двойной системе, используя при этом многие положения бухгалтерского учета, являющиеся общими для всех сельскохозяйственных формирований, независимо от применяемой системы учета (первичные документы, учетная политика и др.).

Основополагающие вопросы учета и отчетности в крестьянских (фермерских) хозяйствах теоретически и особенно

практически слабо разработаны в экономической литературе. Единственным официально опубликованным документом, помогающим фермерам вести бухгалтерский учет, являются Рекомендации по ведению учета производственной деятельности в крестьянском (фермерском) хозяйстве (принятые Госкомстатом СССР 6 июня 1991 года). Этот документ, как следует из его названия, носит не нормативный, а скорее рекомендательный характер и поэтому, как показывает практика, в большинстве фермерских хозяйств не применяется.

В указанных Рекомендациях в качестве учетных регистров для крестьянских (фермерских) хозяйств, предлагается использовать:

- Книгу учета имущества крестьянского (фермерского) хозяйства (форма №1-кх);
- Книгу учета продукции и материалов (форма № 2-кх);
- Книга учета труда (форма №3-кх);
- Журнал учета хозяйственных операций (форма № 4-кх);
- Ведомость финансовых результатов (форма № 5-кх).

Имущественный комплекс фермерского хозяйства, как правило, многообразен и разнопланов.

Крестьянские (фермерские) хозяйства имеют в своем пользовании землю, а также собственные основные средства и производственные запасы. Для того, чтобы на законном основании построить дом на землях сельскохозяйственного назначения необходимо создать крестьянское фермерское хозяйство.

Имущество хозяйства принадлежит его членам на праве совместной собственности, если законом или договором между ними не предусмотрено иное.

Крестьянское (фермерское) хозяйство, - самостоятельно осуществляет свою деятельность. Оно устанавливает направление и вид своей деятельности, однако неперенным условием должно быть сохранение ведущего вида деятельности производства, переработки и реализации сельскохозяйственной продукции. При этом хозяйство само определяет порядок использования и реализации продукции на договорной основе заготовительным организациям, на рынке, по бартеру и т.п.

Налоговая отчетность у крестьянских фермерских хозяйств осуществляется по правилам налоговой отчетности для



индивидуальных предпринимателей.

В соответствии со ст. 346.1 НК РФ организации, являющиеся налогоплательщиками единого сельскохозяйственного налога, освобождаются от обязанности по уплате налога на прибыль организаций (за исключением налога, уплачиваемого с доходов, облагаемых по налоговым ставкам, предусмотренным пунктами 3 и 4 статьи 284 настоящего Кодекса), налога на имущество организаций, единого социального налога. Организации, являющиеся налогоплательщиками единого сельскохозяйственного налога, не признаются налогоплательщиками налога на добавленную стоимость (за исключением налога на добавленную стоимость, подлежащего уплате в соответствии с настоящим Кодексом при ввозе товаров на таможенную территорию Российской Федерации, а также налога на добавленную стоимость, уплачиваемого в соответствии со статьей 174.1 настоящего Кодекса).

Организации, перешедшие на уплату единого сельскохозяйственного налога, уплачивают страховые взносы на обязательное пенсионное страхование в соответствии с законодательством Российской Федерации.

Статья 346.2. п. 1. налогоплательщиками единого сельскохозяйственного налога (далее в настоящей главе - налогоплательщики) признаются организации и индивидуальные предприниматели, являющиеся сельскохозяйственными товаропроизводителями и перешедшие на уплату единого сельскохозяйственного налога в порядке, установленном настоящей главой.

На уплату единого сельскохозяйственного налога вправе перейти следующие сельскохозяйственные товаропроизводители при соблюдении ими следующих условий: вновь зарегистрированные в текущем календарном году индивидуальные предприниматели (за исключением индивидуальных предпринимателей, указанных в подпункте 7 настоящего пункта) с начала следующего календарного года, если за период до 1 октября текущего года в общем доходе от реализации товаров (работ, услуг). В связи с осуществлением предпринимательской деятельности таких индивидуальных предпринимателей доля дохода от реализации произведенной ими сельскохозяйственной продукции, включая продукцию первичной переработки, **произведенную ими из сельскохозяйственного сырья собствен-**

**ного производства, составляет не менее 70 процентов.**

Ст. 346.3. НК РФ, - вновь созданная организация или вновь зарегистрированный индивидуальный предприниматель вправе подать заявление о переходе на уплату единого сельскохозяйственного налога в пятидневный срок с даты постановки на учет в налоговом органе, указанной в свидетельстве о постановке на учет в налоговом органе, выданном в соответствии с абзацем вторым пункта 2 статьи 84 настоящего Кодекса. В этом случае организация или индивидуальный предприниматель считаются перешедшими на уплату единого сельскохозяйственного налога в текущем налоговом периоде с даты постановки на учет в налоговом органе, указанной в свидетельстве о постановке на учет в налоговом органе.

Объектом налогообложения признаются доходы, уменьшенные на величину расходов.

Расходы и доходы индивидуального предпринимателя, занимающегося сельским хозяйством определяются ст. 346.5. НК РФ.

**Налоговая ставка устанавливается в размере 6 процентов от налоговой базы, представляющей собой доходы, уменьшенные на величину расходов.** Налогоплательщики представляют налоговую декларацию по итогам налогового периода не позднее 31 марта года, следующего за истекшим налоговым периодом.

**Таким образом, индивидуальные предприниматели – организаторы крестьянского фермерского хозяйства, являются налогоплательщиками единого сельскохозяйственного налога на доходы от деятельности КФХ в размере – 6% от чистой прибыли.**

Что касается видов деятельности Вашего КФХ, то они могут быть любыми, но с соблюдением 2-х условий:

1. деятельность должна быть сельскохозяйственной (растениеводство, животноводство, пчеловодство, а также деятельности по переработке, хранению, распространению продуктов сельского хозяйства и др.);

2. деятельность должна быть круглогодичной, т.е. такой, чтобы присутствие фермера на участке было необходимо круглый год и его деятельность не прекращалась в зимний период времени.

Наиболее подходящим видом деятельности является животноводство, птицеводство, но возможны и другие при соблюдении приведенных выше условий.

При соблюдении установленных в законе условий: создание КФХ, соблюдение обязанностей, которые будут возложены на Вас в связи с созданием КФХ, в том числе налоговой отчетности и хозяйственного учета, использование участка в соответствии с его целевым назначением, возможно строительство на землях сельскохозяйственного назначения зданий, строений и других сооружений.

## **6. Как открыть расчетный счёт крестьянского (фермерского) хозяйства?**

Расчетный счет в банке для ИП (индивидуального предпринимателя) - не обязателен. Расчетный счет понадобится, если вы планируете принимать безналичные платежи от юридических лиц или других ИП, либо наоборот платить им по безналичному расчету.

Имейте в виду, что наличный расчет между юридическими лицами и между ИП ограничен 100 000 руб. по одному договору. Если вы планируете разово или регулярно получать по одному договору деньги, превышающие в сумме 100 000 руб. (в течение любого срока, даже если это несколько лет) с юридических лиц или других ИП, счет придется завести.

Переписывать каждый раз договора по достижении данной суммы - не получится.

При выборе банка каждый фермер, индивидуальный предприниматель руководствуется своими критериями:

- близость и местоположению хозяйства;
- размер платы за расчетно-кассовое обслуживание (в т.ч. берет ли банк плату за время отсутствия операций по счету);
- наличие удобного интернет-банка;
- условия для выдачи кредитов и т.д.

Каждый банк предъявляет свои требования к составу документов, которые требуются для открытия расчетного счета. Поэтому вы можете предварительно узнать в банке список до-

кументов, либо ознакомиться с инструкцией и формами анкет для предпринимателей на сайтах банков.

Обычно для открытия расчетного счета нужны следующие документы:

1. Свидетельство о государственной регистрации в качестве ИП (с номером ОГРНИП) - оригинал или копия, заверенная нотариально или регистрирующим органом.

2. Свидетельство о постановке на учет в налоговом органе (с ИНН ИП) - оригинал или копия, заверенная нотариально или налоговым органом.

3. Паспорта лиц, присутствующих при открытии счета (самого ИП или представителя ИП, действующего по доверенности, а также лиц, чьи подписи будут указаны в банковской карточке с образцами подписей и оттиском печати ИП) или их нотариально заверенные копии.

4. Выписка из ЕГРИП — выдается регистрирующим органом при регистрации ИП.

5. Информационное письмо из Росстата — его нужно самостоятельно получить в органе Росстата.

6. Расписка в подтверждение фактического места пребывания индивидуального предпринимателя, в случае, если адрес регистрации не совпадает с фактическим местом пребывания лица.

Часть документов должен предоставить банк (например, заявление на открытие счета, карточка с подписями и оттиском печати договор банковского счета, договор на дистанционное обслуживание и т.д.). У каждого банка свои образцы этих документов. Их можно скачать с сайта банка или взять в обслуживающих офисах.

Некоторые банки требуют от своих клиентов нотариально заверять документы в случаях, когда расчетный счет открывает представитель предпринимателя, или если в банковской карточке будут указаны лица, помимо самого индивидуального предпринимателя.

Далее необходимо завести банковскую карточку с образцами подписей и печати, для этого:

1. Подготовленные документы передайте в отдел обслуживания юридических лиц банка, где вам назначат операциониста.

2. Операционист заведет и поможет заполнить банковскую карточку.

7. В его присутствии распишитесь на оборотной стороне банковской карточки, в незаполненных строках карточки поставьте прочерки.

8. Банковский работник в свою очередь расписывается и проставляет печать банка.

9. Оплатите процедуру открытия счета согласно тарифам банка.

После открытия расчетного счета в банке вам выдадут справку об открытии расчетного счета.

В некоторых банках возможно копировать и заверять документы за отдельную плату. Также в некоторых банках помимо открытия расчетного счета можно подключить интернет-банк, чтобы получить возможность управлять счетом дистанционно, совершать платежи и получать выписки в электронном виде.

Предложений от банков для индивидуальных предпринимателей сейчас много. Сравнить условия и тарифы обслуживания можно изучив сайты банков, отделения которых есть в Вашем городе. При желании можно найти банки даже с бесплатным обслуживанием (при соблюдении определенных требований, например, только на первые два года и только при превышении какой-либо суммы доходов в квартал).

Очень удобная функция в банковском обслуживании - система "банк-клиент" (или "интернет-банк") - это возможность управлять своим счетом через интернет. Такая система позволит Вам в любой момент увидеть текущий остаток по счету, произвести оплату, в т.ч. налоги и платежи во внебюджетные фонды (т.е. не нужно заполнять квитанции, не нужно никуда идти и стоять в очередях), получать выписки и т.д.

Когда будете выбирать банк - уточните также тарифы на стоимость обслуживания в системе банк-клиент (во многих банках это бесплатно, а в некоторых обслуживание через интернет даже дешевле, чем обыкновенное).

В банке, в котором Вы заведете расчетный счет для ИП, Вам также стоит завести счет и пластиковую карточку для физического лица.

Снятие наличных средств со счета ИП будет стоить Вам определенный процент, который возьмет себе банк, а если Вы

просто переведете эти деньги на свою пластиковую карточку в том же банке через "банк-клиент" - никаких процентов платить не нужно (уточните тарифы на эту операцию в банке - остались редкие случаи, когда внутрибанковские переводы могут быть платными). Карточку можно завести самую простую и дешевую, например Visa Electron или MasterCard Cirrus/Maestro (стоимость годового обслуживания обычно от 0 до 150 руб.).

Еще имеет смысл убедиться, что рядом с Вашим домом есть банкомат выбранного банка. Это чтобы не пришлось ездить далеко, чтобы снять деньги с карточки.

Документы необходимые для открытия счета ИП.

Точный список документов Вам нужно уточнить именно в Вашем банке. Как правило,- требуются:

1. нотариально заверенное свидетельство о постановке на учет в налоговом органе (ИНН) (обычно стоимость заверения 20 руб.),

2. нотариально заверенное свидетельство о государственной регистрации индивидуального предпринимателя (обычно стоимость заверения также 20 руб.),

3. копия выписки из ЕГРИП (не старше 1 месяца!),

4. копия уведомления территориального органа Федеральной службы государственной статистики,

5. копия паспорта (основной разворот и разворот с пропиской на одной странице),

6. необходимые лицензии (только если Ваша деятельность подлежит лицензированию).

Также в самом банке Вам надо будет заполнить разные заявления, договора, приложения, карточки и т.д. Это может быть не быстро.

Если выписка, выданная Вам при государственной регистрации ИП уже старше одного месяца, придется заказывать новую. Получение выписки на себя - бесплатно, заявление на выписку подается в ту же ИФНС, где Вы регистрировались, забирать ее надо ровно через неделю после подачи заявления.

В течение 5-ти дней со дня открытия счета необходимо сообщить об этом в Вашу районную налоговую (не забудьте это сделать - штрафы за просрочку начинаются от 5000 руб.). Сообщение нужно сделать по форме № С-09-1. За нарушение этого срока статья 118 НК РФ предусматривает штраф 5000 руб.

Заполнить сообщение об открытии расчетного счета (для ИП и ООО на УСН) по форме № С-09-1 автоматически и бесплатно можно с помощью данного сервиса (В разделе "Реквизиты" вкладка "Расчетные счета" кнопка "Открыть новый р/сч").

Эту форму можно оформить и с помощью бесплатной программы Налогоплательщик ЮЛ от ФНС РФ. Также можно скачать форму с сайта Консультант Плюс (убедитесь, что она актуальна на данный момент).

Не забудьте подписать обе страницы. Сообщение распечатайте в 2-х экземплярах, один останется в налоговой, второй отдадут Вам, его нужно хранить.

Уведомление об открытии расчетного счета в ПФР.

Также Вам необходимо уведомить об открытии расчетного счета пенсионный фонд в течение 7 дней, штраф - 5000 руб. (ФЗ 212, статья 28, пункт 3, статья 46.1). Форму сообщения об открытии счета можно скачать с соответствующей страницы сайта пенсионного фонда. Сообщение надо распечатать в двух экземплярах, один - с отметкой ПФР - обязательно сохраните у себя. За нарушение этого правила в соответствии со статьей 46.1 Федерального закона «О страховых взносах...» 212-ФЗ вы можете быть оштрафованы на сумму в 5000 рублей. Существует рекомендуемая форма уведомления. Некоторые УПФР принимают только ее.

Если у вас есть (были) наёмные работники, и вы стоите на учёте в Фонде социального страхования, то этот фонд тоже нужно уведомить. Форма уведомления установлена Письмом ФСС РФ от 28.12.2009 N 02-10/05-13656.

## **7. Какие бизнес - модели могут быть использованы в процессе создания и функционирования крестьянского (фермерского) хозяйства?**

Бизнес - модели фермерского хозяйства прорабатываются на различных этапах его развития. На начальном этапе в современной терминологии бизнеса используется определение, - стартап (от английского start-up, -запустить).

Стартап имеет несколько определений:

- временная структура, которая занимается поиском воспроизводимой, прибыльной, рентабельной бизнес – модели;
- вновь созданная организация, которая занимается разработкой новых товаров или услуг в условиях чрезвычайной неопределенности;
- компания, находящаяся в начальной стадии своей деятельности; организована на деньги основателей и стремится увеличивать капитализацию по мере развития продукта в надежде, что на него появится спрос.

По мнению Стива Бланка, (автора методики развития клиентов), все стартапы делятся на четыре основные категории:

1. Компании, которые выводят новый продукт на существующий рынок.

2. Компании, которые выводят новый продукт на новый рынок.

3. Компании, которые выводят новый продукт на существующий рынок, пытаясь перекроить этот рынок и создать дешевый продукт.

4. Компании, которые выводят новый продукт на существующий рынок, стремятся ресегментировать его и создать нишевой\* продукт.

\* Продукт, который займет определённую нишу (сегмент рынка).

Стартап проходит несколько стадий. Наиболее часто упоминается сокращённая классификация стадий развития стартапов, согласно которой он проходит в своём развитии 5 стадий (которые совпадают со стадией жизненного цикла фермы):

- посевную стадию (seed stage);
- стадию запуска (startup stage);
- стадию роста (growth stage);
- стадию расширения (expansion stage);
- и стадию «выхода» (exit stage),

Конкурентоспособность крестьянского (фермерского) хозяйства определяется многими позициями, в том числе и выбранной Вами бизнес – моделью.



Таблица 2 - Виды бизнес – моделей для стартапов в крестьянских (фермерских) хозяйствах

Классификационный признак	Виды бизнес - моделей
Специализация	1. Узкая специализация(1 товарная отрасль);
	2. Углубленная специализация(2-3 товарных отрасли);
	3. Многоотраслевое хозяйство
Реализация продукции, - (товаров, услуг)	1. Прямые поставки
	2. Работа на заказ
	3. Свободная реализация
Выбор сегментов рынка	1. Географический сегмент: - местный (локальный) рынок; -региональный; -международный.
	2. Экономический сегмент: -состоятельные покупатели; - средний класс; -низко доходный контингент.
	3. Демографический сегмент: -многодетные семьи; -одиокие и др.;
	- пенсионеры;
	- все возрастные категории.
	- др. сегменты.
	1. Семейный коллектив;
	2. Привлечение работников со стороны.
	1. Весь семейный коллектив участвует в выработке и принятии решений;
	2. Только глава хозяйства;
3. Только взрослые члены семьи.	
Качество продукции	1. На уровне международных стандартов, – работа по ИСО 9000 и системе ХАССП
	2. Соответствие продукции международным стандартам и стандартам России (Госты, Гост Р и др.);
	2. По заявке потребителя;
	3. По техническим условиям (ТУ)
	4. Продукция БИО (экологически чистая, произведенная без применения химикатов и удобрений)

Предлагаемая таблица позволяет выбрать наиболее приемлемую модель запуска, развития фермерского хозяйства по многим параметрам. Она натолкнёт Вас на интересные варианты стартапа, которые вначале могут показаться необычными, но поразмыслив над ними, Вы сможете выбрать более конкурентоспособный вариант развития хозяйства. Старайтесь максимально конкретизировать ответы по бизнес - моделям, представленным в таблице 2.

Желательно продумывать бизнес – модели совместно с другими членами хозяйства, т.е. провести так называемый «мозговой штурм». Это позволит увидеть перспективы хозяйства, оценить его миссию.

Следует учесть, что выбирая определённую бизнес - модель, вы выбираете и определённую систему рисков, с которыми Вы неизбежно столкнётесь.

Выбирая производственное направление деятельности, вы можете недоучесть изменения в потребительском спросе на продукцию, увеличение цен на энергоносители и др.

При выборе условий реализации, высокий риск возникает при свободной реализации, - вы можете не найти достаточно времени для изучения конъюнктуры рынка, или для реализации продукции.

При выборе сегментов рынка также существует много опасностей, как при выборе географического, так и экономического и демографического сегментов рынка. Емкость сегментов рынка различна, так же как и наличие конкурентов на этих рынках, поэтому наряду с бизнес - моделью производства, необходимо просчитывать риски на конкретных сегментах рынка.

Определённые риски в фермерском хозяйстве возникают при выборе конкретной модели по найму работников, системе их материального стимулирования труда.

Важным аспектом является соответствие уровня интенсификации производственного процесса и квалификации кадров. Не менее важно обеспечить уровень материального стимулирования труда соответствующий сложности и трудоёмкости производственного процесса и квалификации работников. Нарушение сбалансированности в этих процессах грозит риском потери производительности труда и эффективности производства.

В выборе управленческой парадигмы (модели управления) также существуют определённые риски, - если глава крестьянского хозяйства всё управление хозяйством сосредоточил в своих руках, то в случае его болезни, или других ситуаций, хозяйство окажется неуправляемым.

При определении уровня качества продукции велики риски связанные с покупательским спросом населения, а также с издержками производства и реализации.

Более подробно система рисков в предпринимательской деятельности, и управление рисками изложены в следующем разделе.

## **8. Какие существуют риски в фермерском бизнесе?**

Фермер всегда рискует. Риск - ключевой, важнейший элемент предпринимательства.

В Законе РСФСР "О предпринимательской деятельности" говорится, что предпринимательская деятельность осуществляется на свой риск и под свою имущественную ответственность в пределах, определяемых организационно-правовой формой предприятия.

По возможности диверсификации в рыночной экономике различают:

- систематический риск определяется такими факторами, как политические изменения в стране и мире, уровень инфляции, колебания рыночной конъюнктуры, мировые цены на энергоносители и др. Его трудно предсказать и оценить, на него невозможно воздействовать;

- не систематический риск связан со спецификой деятельности хозяйства на специализированном рынке. Он может быть уменьшен путем диверсификации в другие сферы деятельности.

В зависимости от этапа решения в предпринимательской деятельности выделяют риск:

- в сфере принятия решений;
- в сфере их реализации.

На этапах разработки и принятия решений в них можно внести необходимые коррективы, а вот в процессе реализации сделать это значительно сложнее.

Источником возникновения внешних рисков для предпринимателя являются элементы внешней сферы, непосредственно не связанные с предпринимательской деятельностью. Это потери, которые могут возникнуть из-за политических или экономических ситуаций (экономический, финансовый или валютный кризис, высокий уровень инфляции, военный конфликт, национализация, природные и техногенные явления, экономические санкции и др.).

Таким образом, среди наиболее важных внешних факторов можно назвать следующие:

- постоянный и неравномерный рост цен на сырье, комплектующие изделия, энергоносители, материалы, транспортные и иные услуги;
- высокие размеры налогов и обязательных платежей;
- резкое увеличение аппарата управления на федеральном и местном уровнях;
- рост криминализации общества, зависимость предпринимателей от уголовного мира;
- нечеткость и изменяемость законодательных и нормативных актов, регулирующих предпринимательскую деятельность;
- недобросовестная конкуренция;
- изменение банковских процентных ставок, условий кредитования;
- необеспеченность и безответственность хозяйственных субъектов;
- высокие темпы инфляции и т.д.

Проявление внутренних факторов риска связано с действиями, ошибками главы фермерского хозяйства и его помощников:

- личностные характеристики предпринимателя как собственника, его профессионализм и компетентность;
- состав партнеров, создающих дело;
- состав наемных работников, их квалификация и стимулы к работе;
- организация управления и производства;
- качество производимой продукции (товаров, работ, услуг);
- уровень предпринимательской культуры и пр.

Предпринимательские риски можно подразделить на следующие основные виды:

- производственный риск связан с производством товаров (работ, услуг). На этот вид риска наибольшее влияние оказывают сокращение намеченного объема производства и реализации продукции, превышение плановых материальных и трудовых затрат, брак, дефекты изделий, уплата повышенных отчислений и налогов и другие причины. Этот риск во многом связан с личностью главы фермерского хозяйства, его профессиональной подготовкой, компетентностью;

- коммерческий риск возникает в процессе реализации товаров и услуг, произведенных в фермерском хозяйстве. В коммерческой сделке необходимо учитывать такие факторы, как невыгодное изменение (повышение) цены закупаемых средств производства, снижение цены реализуемой продукции, повышение издержек обращения, потеря товара и др. Этот риск, обусловлен во многом недостатком информации о партнерах, - заказчиках или поставщиках, их финансовом положении, деловой репутации и пр.;

- финансовый (кредитный) риск может возникнуть при совершении финансовых (денежных) сделок. Для этого вида риска, наряду с причинами, присущими другим видам рисков, характерны такие, как высокая доля заемных средств и обязательства перед инвестором, неплатежеспособность одной из сторон финансовой сделки;

- инвестиционный риск связан со спецификой вложений предпринимателем денежных средств в различные проекты. Одной из главных причин этого вида риска может быть обесценивание инвестиционно-финансового портфеля хозяйства, состоящего из собственных и приобретенных ценных бумаг, а также риск нововведений;

- валютный риск возникает, как правило, с вероятностью потерь в результате изменения курса валют в период заключения сделки до фактического осуществления расчетов по ней.

При желании можно продолжить перечень причин, влияющих на степени риска в деятельности предпринимателей. И даже установить их приоритетность по уровню значимости, ту потенциальную и реальную опасность, которые они несут для

предпринимателя.

**Оценка предпринимательских рисков и действия по разработке программ их снижения (или способов их избегания), называется управлением рисками.**

**Это часть повседневной работы по управлению.**

**Действия предпринимателя по управлению рисками именуется политикой риска.**

**Под этим понимается совокупность мероприятий по снижению опасности принятия ошибочных решений, уменьшению возможных негативных последствий этих нежелательных решений.**

Очевидно, что большую часть рисков предприниматель берет на себя. Поэтому важное место в процессе управления рисками, его постоянном мониторинге, занимает анализ и прогнозирование потерь, которые могут возникнуть при наступлении разных видов риска.

Виды потерь бывают разные. Рассмотрим некоторые из них.

Материальные потери - это дополнительные затраты, или прямые потери материальных объектов в виде зданий, сооружений, оборудования, имущества, продукции, материалов, сырья, видов энергии.

Эти виды потерь имеют различные единицы измерения: в физических единицах массы, объема, площади, длины или в штуках, в объектах. Чтобы потери свести воедино, их исчисляют в стоимостном выражении. Для этого потери в физическом измерении переводятся в стоимостное измерение путем умножения на цену единицы соответствующего материального ресурса.

Трудовые потери представляют потери рабочего времени, вызванные случайными, непреднамеренными обстоятельствами. Они измеряются в часах, человеко-часах, человеко-днях. В стоимостное выражение переводятся путем умножения человеко-часов на стоимость (цену) одного часа.

Финансовые потери имеют место при наличии денежного ущерба, связанного с перерасходом денежных средств, вследствие непредусмотренных платежей, выплатой штрафов, уплатой дополнительных налогов, потерей денег, порче и утере ценных бумаг, не возврата долгов, уменьшения прибыли за счет снижения цен на продукцию.

Особые виды потерь возникают в связи с инфляцией, изменением валютного курса рубля, дополнительным изъятием средств предпринимателя в государственный и местный бюджеты.

Потери времени возникают в том случае, когда процесс предпринимательской деятельности идет медленнее запланированного, с запаздыванием. Напрямую эти потери измеряются в часах, днях, неделях, месяцах. Для перевода потерь в стоимостное измерение необходимо установить, к каким потерям дохода или прибыли от предпринимательства приведут потери времени.

Специальные виды потерь проявляются в виде нанесения ущерба здоровью и жизни людей, вреда окружающей среде, престижу предпринимателя, а также событий, имеющих неблагоприятные социальные и морально-психологические последствия. Эти виды потерь трудно определить качественно и крайне сложно оценить в стоимостном выражении.

Вероятные потери в зависимости от величины подразделяются на **допустимый, критический и катастрофический риск.**

Угроза неполной прибыли связана с допустимым риском.

Критический риск характеризуется не только потерей прибыли, но и с не возмещением затрат.

Катастрофический риск, как правило, приводит к несостоятельности (банкротству). В этом случае потери превышают финансовые и имущественные возможности предпринимателя.

**Основными способами уменьшения риска могут быть:**

- привлечение к разработке проекта компетентных партнеров, компаньонов и консультантов;

- глубокая предпроектная проработка сопутствующих проблем;

- прогнозирование тенденций развития рыночной конъюнктуры, спроса на данную продукцию или услуги;

- распределение риска между участниками проекта, его соисполнителями;

- страхование;

- резервирование средств на покрытие непредвиденных расходов.

Распределение риска состоит в том, что ответственным за риск должен стать тот, кто лучше других может рассчитывать и контролировать риски.

Поскольку коммерческая деятельность предпринимателя, главы фермерского хозяйства осуществляется под свою имущественную ответственность, то некоторые типы риска он может застраховать. Например, можно экономически обезопасить от гибели имущества, последствий пожаров, аварий, несчастных случаев с работниками. Поэтому наибольшую группу рисков по возможности страхования составляют страховые риски.

В зависимости от источника опасности обычно страховые риски подразделяются на две группы:

- одни из них связаны с природными явлениями (погодные катаклизмы, землетрясения, наводнения и т.п.);

- другие с целенаправленными действиями людей в процессе присвоения материальных благ (хищения, порча оборудования, угон транспортных средств и т.п.).

Существует еще одна группа рисков, которые не берутся страховать страховые компании, или страхуют неохотно (техногенного характера, экстремальные виды туризма и отдыха и пр.). Однако не страхуемые риски являются потенциальным источником риска прибыли предпринимателя.

К числу специальных видов потерь можно отнести: потери, связанные с нанесением ущерба здоровью и жизни людей, окружающей среде, престижу предпринимателя и с другими неблагоприятными социальными и морально-психологическими факторами.

К типичным последствиям политического фактора риска можно отнести:

- снижение деловой активности людей;

- снижение уровня трудовой и исполнительской дисциплины;

- неисполнение принятых законодательных актов;

- нарушение платежей и взаиморасчетов;

- неустойчивость налоговых ставок;

- принудительные отчисления и платежи, не имеющие здравого экономического смысла.;

- отчуждение имущества или денежных средств и др.

Особое место в системе рисков фермерского хозяйства занимают риски, связанные с семейными ситуациями:

- смерть главы хозяйства;



- болезнь главы хозяйства и его близких;

- развод;

- пьянство и др. вредные привычки;

- отсутствие наследников;

- уход в другие сферы производства.

Материальные потери, связанные с этим:

- выплата алиментов;

- возмещение ущерба;

- банкротство.

Важную роль в оценке перспектив деятельности фермерского хозяйства играет система взаимоотношений с Государством, его помощь, поддержка, законодательная основа.

### **9. Как строится система взаимоотношений государства и фермерства? (исторический экскурс и современное состояние)**

Опыт развития фермерства в западных странах насчитывает, как минимум, несколько столетий, в России он самый короткий.

Приведенное высказывание отражает сущность отношения к фермерам.

«Те, кто обрабатывает землю – самые ценные граждане. Самые энергичные, самые независимые, самые благодетельные, и они самыми прочными узлами связаны с её страной, и её интересами», - Томас Джефферсон, 3-й президент Соединённых Штатов.

Взаимоотношения крестьян и государства в России были довольно сложными, и существенно различались в XX веке по периодам.

Условно выделено три периода:

1. Столыпинская реформа, - по формированию слоя зажиточных крестьян;

2. Раскулачивание, «раскрестьянивание»;

3. Развитие фермерства, как слоя сельских товаропроизводителей обеспечивающих реализацию Доктрины продовольственной безопасности.

Невозможно разобраться в сегодняшних проблемах без изучения предыдущих периодов, этапов.

### **1 этап**

Аграрный вопрос - всегда главный для России.

С 1906 г. правительством России под руководством Петра Аркадьевича Столыпина проводился комплекс мероприятий в области сельского хозяйства. Эти мероприятия обобщенно называют «Столыпинской аграрной реформой».

Причины аграрной реформы:

- убытки от беспорядков в деревнях составили в 1905 году 47 млн. руб.;

- перенаселение центральных районов России;

- кризис во всех сферах аграрного сектора.

В 1906, 1910 и 1911 годах были изданы Государственные Указы, на основании которых, каждый крестьянин:

- мог взять надел в собственность;

- мог свободно выйти из общины и выбрать другое место жительства, - переселиться на Урал, чтобы получить землю (около 15 га) и деньги от государства на подъем хозяйства. Переселенцы получали налоговые льготы, освобождались от службы в армии.

Реформа шла очень тяжело. Сознание народа нельзя сразу поменять. Многие боялись перемен. Некоторые уезжали, а потом возвращались. Разбогатевших хуторян поджигали завистники.

Следует привести некоторые определения, характеризующие специфику сельского хозяйства в дореволюционной России. Основой сельского хозяйства было общинное и помещичье земледелие. С проведением Столыпинской реформы, возникли хутора и отрубы.

Хутор – крестьянское хозяйство, размещающееся отдельно от деревни. Отруб – разные участки, соединенные в один, но при этом крестьянин-владелец оставался жить в деревне.

Основные задачи реформы:

- передача надельных земель в собственность крестьян;

- постепенное упразднение сельской общины, как коллективного собственника земель;

- широкое кредитование крестьян;

- скупка помещичьих земель для перепродажи крестьянам на льготных условиях;

- землеустройство, позволяющее оптимизировать крестьянское хозяйство за счёт ликвидации чересполосицы.

Реформа ставила как краткосрочные, так и долгосрочные цели.

**Краткосрочные: разрешение «аграрного вопроса», как источника массового недовольства (в первую очередь, прекращение аграрных волнений).**

**Долгосрочные: устойчивое процветание и развитие сельского хозяйства и крестьянства, интеграция крестьянства в рыночную экономику.**

Достигли ли цели реформы Столыпина? Этот вопрос не имеет однозначного ответа. Каждое поколение будет давать на него свой ответ. Но следует рассматривать его не только с позиций развития аграрной экономики России, но и мирового опыта.

Столыпин остановил революцию и начал глубокие реформы. В то же время он пал жертвой покушения, не смог довести свои реформы до конца и не достиг своей главной цели: **за 20 мирных лет создать великую Россию.**

Тем не менее, за время его деятельности были достигнуты следующие результаты:

1. Развивалось кооперативное движение.
2. Увеличилось число зажиточных крестьян.
3. По валовому сбору хлеба Россия была на 1 месте в мире.
4. В 2,5 раза увеличилось поголовье скота.
5. На новые земли переселились около 2,5 млн. человек.

Известны высказывания Столыпина, актуальные и сейчас.

«Правительство желает видеть крестьянина богатым и достаточным, где достаток, там и просвещение и свобода».

«Земля – залог нашей силы, земля – это Россия». П. А. Столыпин.

## 2 этап

### Раскулачивание, раскрестьянивание

Оценка раскулачивания в России неоднозначна и в настоящее время, нередко происходит в основном с позиций «палача» и «жертвы». Даже спустя несколько поколений, оценка по-

томков идёт с позиций предков, и, соответственно, с позиций партийной принадлежности, - коммунистов и демократов. Коммунисты считают, что раскулачивание, это реакция власти (Сталина) на голод 1928-1929 годов, когда крестьяне отказались за бесценок реализовать зерно.

Демократы определяют отношение советской власти к крестьянам, как геноцид, - начиная с периода продразверстки.

Чтобы понять, где истина, следует обратиться к Конституции РФ, принятой в 1993 году.

#### Статья 20

1. Каждый имеет право на жизнь.
2. Смертная казнь впредь до её отмены может устанавливаться Федеральным законом в качестве исключительной меры наказания за особо тяжкие преступления против жизни при предоставлении обвиняемому права на рассмотрение его дела судом с участием присяжных заседателей.

#### Статья 22

1. Каждый имеет право на свободу и личную неприкосновенность.

#### Статья 25

Жилище неприкосновенно. Никто не вправе проникать в жилище против воли проживающих в нём лиц иначе как в случаях, установленных Федеральным законом, или на основании судебного решения.

#### Статья 34

1. Каждый имеет право на свободное использование своих способностей и имущества для предпринимательской и иной не запрещённой законом экономической деятельности.

#### Статья 35

1. Право частной собственности охраняется законом.
2. Каждый вправе иметь имущество в собственности, владеть, пользоваться и распоряжаться им как единолично, так и совместно с другими лицами.
3. Никто не может быть лишён своего имущества иначе как по решению суда. Принудительное отчуждение имущества для государственных нужд может быть произведено только при условии предварительного и равноценного возмещения.
4. Право наследования гарантируется.

России потребовалось 75 лет, чтобы в соответствии со 2-й статьёй Конституции признать, что «Человек, его права и свободы являются высшей ценностью. Признание, соблюдение и защита прав и свобод человека и гражданина – обязанность государства».

Потери России от раскулачивания:

Количественные:

80 лет назад в Советском Союзе развернулась кампания террора и экспроприации зажиточного крестьянства. В первый день операции, 6 февраля 1930 года, были арестованы 15985 человек.

"Кулаки" делились на три категории.

Главы семей, проходящих по первой категории, арестовывались как "злостные контрреволюционеры" и направлялись в лагерь, а их семьи - на поселение.

Вторая категория ехала в "холодные края" вместе с отцами.

Третьей разрешалось после конфискации имущества устроиться на заводы и стройки.

Точные данные человеческих потерь имеются лишь о количестве расстрелянных, арестованных и сосланных, поскольку в ГПУ учет был, так или иначе, налажен. Первоначально установленную квоту в 60 тысяч арестованных и 400 тысяч высланных, многократно перекрыли. Уже к 15 февраля арестовали 64589 человек, а к 1 февраля 1931 года - 320415 человек. На поселение отправили 2 млн. 926 тыс. 884 человека, из них за 1930-1931 годы - 2 млн. 437 тыс. 062 человека.

За активное сопротивление коллективизации, только в 1930 году было казнено 20 тыс. 200 человек.

Подводя скорбный итог, можно сказать, что репрессиям подверглись свыше трех миллионов человек, из которых около 500 тысяч погибли. Разразившийся голод в 1933 году вызвал гибель до 7-8 млн. человек. Голодало около 65,9 млн. человек.

Численность населения в стране к 1937 году по сравнению с 1926 годом сократилась более чем на 10 млн. человек.

Материальные потери можно также оценить по уменьшению поголовья животных:

- за 5 лет с 1928 по 1934 год поголовье лошадей (основной тягловой силы) сократилось с 34,6 млн. до 15,7 млн. голов;
- крупного рогатого скота со 70,5 млн. до 42,4 млн. голов;

- коз и овец со 147 млн. до 21,9 млн. голов;
- свиней с 26 до 17,6 млн. голов. (БСЭ).

Естественный прирост населения в 1913 году в России был самый большой в мире, - 16,8 человек на тысячу населения в год. (В настоящее время идёт депопуляция, - смертность превышает рождаемость).

Сельское население в 1913 году составляло 85%.

Не родившееся население, потенциальные потери не считал никто.

Моральные потери:

- страх жить в достатке;
- пропал стимул к плодотворному труду;
- потеря доверия друг к другу;
- потеря преемственности поколений;
- потеря самодостаточного хозяина на земле.

### **3 этап**

С началом перестройки в стране и после провозглашения в 1991 – 1992 гг. аграрной и земельной реформы, начался новый этап в истории преобразования отечественного сельского хозяйства. Однако процесс формирования сельского хозяйства шел сложно и противоречиво. В 1991 г. реформа сделала первые практические шаги в формировании укладов аграрной экономики. Одним из таких укладов стало фермерство – малая форма агропромышленного бизнеса на семейной основе.

Развитие многоукладности в аграрном секторе экономики происходило в период 1991-2012 годы на основе формирования законодательной базы, создания рыночной инфраструктуры, бюджетной поддержки различных организационно-правовых форм хозяйствования.

В соответствии с проектом Госпрограммы развития сельского хозяйства и регулирования рынков сельскохозяйственной продукции, сырья и продовольствия на период 2013-2020 гг., основными целями мероприятий Правительства Российской Федерации в сфере регулирования АПК являются:

1. Обеспечение продовольственной независимости страны в параметрах, заданных Доктриной продовольственной безопасности Российской Федерации;

2. Повышение конкурентоспособности российской сельскохозяйственной продукции на внутреннем и внешнем рынках на основе инновационного развития АПК;

3. Обеспечение финансовой устойчивости товаропроизводителей АПК;

4. Воспроизводство и повышение эффективности использования в сельском хозяйстве земельных и других ресурсов, экологизация производства;

5. Устойчивое развитие сельских территорий.

Для достижения целей проекта Госпрограммы планируется решать задачи:

- по стимулированию роста производства основных видов сельскохозяйственной продукции;

- осуществлению противоэпизоотических мероприятий в отношении карантинных и особо опасных заболеваний животных;

- поддержке развития инфраструктуры агропродовольственного рынка;

- повышению уровня рентабельности в сельском хозяйстве;

- стимулированию инновационной деятельности и инновационного развития агропромышленного комплекса;

- созданию условий для сохранения и восстановления плодородия почв, стимулированию эффективного использования земель сельскохозяйственного назначения;

- развитию мелиорации сельскохозяйственных земель;

- диверсификации сельской экономики, повышению занятости, уровня и качества жизни сельского населения и другие важные задачи.

Особое внимание уделяется поддержке малых форм хозяйствования.

Наряду со всеми действующими ранее формами и направлениями господдержки малых форм хозяйствования, с 2012 года подготовлены нормативные документы для введения новых направлений господдержки. Так, с 2011 года государственная поддержка фермеров оказывается в виде компенсации расходов на оформление в собственность земельных участков сельскохозяйственного назначения.

В 2012 году начинается реализация Целевой программы Минсельхоза России по поддержке начинающих фермеров,

предусматривающая государственную поддержку фермеров в виде грантов на создание и развитие крестьянского (фермерского) хозяйства, а также единовременную помощь на бытовое обустройство начинающих фермеров. По данным Минсельхоза России, грант на создание КФХ за счет средств федерального и регионального бюджетов может достигать 1,5 млн. рублей в зависимости от бизнес-плана и плана расходования средств гранта, (которые начинающий фермер предоставляет в региональную конкурсную комиссию по поддержке начинающих фермеров).

Средства гранта на бытовое обустройство начинающих фермеров могут быть израсходованы на строительство жилья, приобретение мебели и других предметов обустройства жилища фермера.

В 2012 г. будет продолжена поддержка развития семейных животноводческих ферм на базе КФХ. Фермерам, строящим или реконструирующим молочные и иные животноводческие объекты вводится компенсация затрат на строительство или реконструкцию животноводческой фермы. Средства Государственной поддержки фермеров по данному направлению также будут выделяться в виде грантов.

По предварительным расчетам Минсельхоза России на примере молочной фермы на 100 голов КРС, грант может составлять до 16 млн. рублей.

Государство продолжает оказывать поддержку кредитованию малых форм хозяйствования, повышению доступности кредитов и займов для субъектов малого предпринимательства на селе.

Наряду с субсидированием части затрат на уплату процентов по кредитам и займам, сельскохозяйственным потребительским кооперативам с 2013 г. планируется оказание господдержки в виде возмещения затрат на уплату членских взносов в ревизионные союзы в размере 50% фактически уплаченных взносов, но не более 50 тыс. рублей на один кооператив в год.



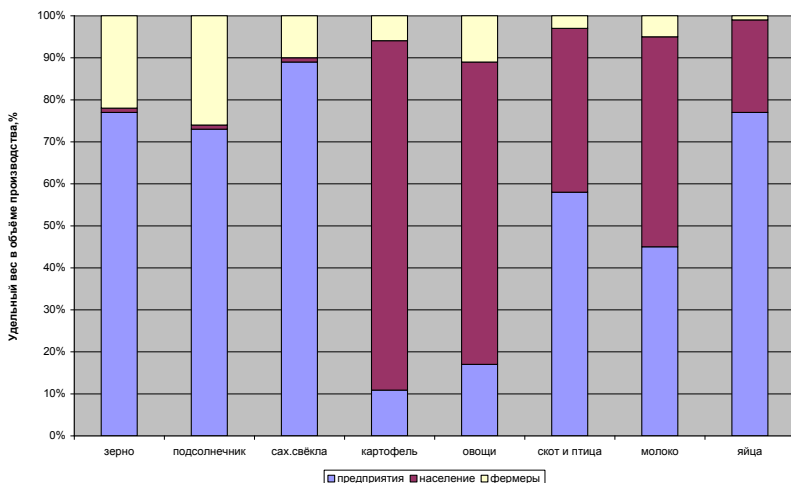


Рис.2. Удельный вес предприятий, населения и фермеров в производстве сельскохозяйственной продукции (2010-2013 гг.)

Как свидетельствует приведенная информация, сельскохозяйственные предприятия лидируют в производстве зерновых, технических культур, подсолнечника и сахарной свёклы, скота и птицы, яиц. В основном в отраслях, которые имеют высокий уровень механизации производства и большие масштабы производства.

Личные подсобные хозяйства населения занимают высокий удельный вес в производстве картофеля, овощей, скота и птицы, яиц.

Фермерские хозяйства занимают невысокий удельный вес, в среднем, хотя в производстве зерновых и подсолнечника их объём производства превышает 20%.

Если объединить объём производства сельскохозяйственной продукции в личных подсобных хозяйствах населения и фермерских хозяйствах, то в сумме этот удельный вес окажется довольно значительным.

Высокий удельный вес занимает импорт сельскохозяйственной продукции, в 2010 году свыше 36,4 млрд. долларов США.

В определении специализации фермерского хозяйства необходимо учитывать конъюнктуру рынка, перспективы развития личных подсобных хозяйств населения, спрос на продукцию.

## 10. Каковы современные проблемы и тенденции развития фермерства?

Российское фермерство, как весь сектор АПК, переживает непростой период развития.

Сегодня в России сокращается численность крестьянских (фермерских) хозяйств, но при этом создаются новые индивидуальные предприниматели – фермеры. Наблюдается положительная динамика развития фермерских хозяйств семейного типа.

По данным Статистического регистра хозяйствующих субъектов Росстата на основе данных о госрегистрации, на начало этого года в целом в субъектах Федерации было зарегистрировано 268 336 хозяйств и фермеров. По состоянию на 1 октября 2013 года в нашей стране числится 227 836 хозяйств и предпринимателей, заявивших в сведениях о госрегистрации сельскохозяйственную деятельность как основную.

Наибольшее количество фермерских хозяйств значително в Приволжском, Южном и Северо-Кавказском округах. Уменьшение численности с начала года в среднем по округам составило от 20 до 25%, а в некоторых регионах РФ с начала года отмечается падение численности – до 50-70%, (в Краснодарском крае количество фермерских хозяйств уменьшилась с 6355 до 979; в Свердловской области – с 834 до 393; в Республике Калмыкия – с 168 до 95).

Радует и тот факт, что в стране создаются новые фермерские хозяйства семейного типа – с начала этого года зарегистрировано более 19 тысяч таких хозяйств.

По мнению Председателя Совета Союза фермеров России (АККОР) Вячеслава Телегина, объяснением такой статистики является целый комплекс причин. Во-первых, существенным фактором для фермеров стало увеличение пенсионных страховых взносов, а во-вторых сказывается и непростая ситуация в агропромышленном комплексе.

В мировой практике не выделяется категория, - личные подсобные хозяйства населения, они значатся как семейные фермы, или малые фермы и даже фермерские хозяйства с частичной занятостью в других сферах деятельности.

Продовольственная и сельскохозяйственная организация Объединенных Наций (ФАО) провозгласила 2014 год как Международный год семейных фермерских хозяйств.

Опыт успешных в аграрном развитии стран подтверждает: семейная ферма, крестьянское хозяйство – это основа устойчивого развития сельскохозяйственного производства и надежного продовольственного обеспечения, основа благополучия сельских территорий.

В США численность фермерских хозяйств - 2,2 млн. Они владеют 89% всех земель. Средний размер участка - 168 га. Животноводческая ферма в среднем – 118 голов КРС, молочная – 131 корова, свиноводческая – 800 голов.

В Германии сельское хозяйство более чем на 90% состоит из семейных ферм. Их число – 300 тыс. Средний размер - 49 га. Животноводческая ферма – в среднем 77 голов КРС, молочная – 50 коров. Средняя свиноводческая ферма – 1 тыс. голов.

В Финляндии сельское хозяйство практически на все 100% - фермерское. Там 60 тыс. семейных ферм со средним размером земли - 38 га. В свиноводческой ферме - в среднем 1 тыс. 200 голов, в животноводческой – 50 голов КРС, в молочной – 29 коров.

То есть везде и всюду – ставка на малые хозяйства семейного типа. И эта модель - исключительно эффективна. К примеру, на 1 октября 2013 года в Россию ввезено цельномолочной продукции в объеме 27,7 тысяч тонн. Причем больше всего - из Финляндии – 12,2 тысячи тонн.

И это - маленькая Финляндия со своими малыми фермами! На одну ферму – в среднем 29 коров.

Характерно, что финская «Валио», голландская «Кампина» и другие известные продовольственные концерны на самом деле являются кооперативными объединениями. Они созданы на основе семейных ферм и используют производимую ими продукцию.

Семейная ферма является там общественной и государственной ценностью. Именно она – национальное достояние и в богатой нефтью и газом Норвегии, и в обделенной природными богатствами Португалии.

Не случайно в Конституции Польши статья 23 звучит бук-

важно так: «Основой аграрного строя государства является семейное хозяйство».

Передовой опыт этих стран, их достижения – это во многом воплощение в практику научных идей наших талантливых ученых-аграрников - А.В. Чаянова, Н.Д. Кондратьева, А.Н. Челинцева, Н.П. Макарова и других. Их теории, идеи и разработки были импортированы другими странами. А мы теперь импортируем отсюда продовольствие, и во всё больших масштабах.

Научные выводы наших выдающихся ученых находят сегодня практическое подтверждение и на российской почве. Прежде всего в том, что именно фермерские хозяйства обеспечивают у нас устойчивый рост производства сельхозпродукции.

Семейные фермы, в силу своей непревзойденной мотивации к труду, с самого начала проявили себя как высокопроизводительные, эффективные хозяйства. А фермерский сектор - как самый динамичный и перспективный сектор отечественного АПК. В фермерских хозяйствах устойчиво растет производство зерна. Сегодня их доля составляет четвертую часть всего российского урожая. Одна треть подсолнечника – тоже фермерская.

Фермерские хозяйства вместе с личными подсобными хозяйствами населения, (которые по сути те же К(Ф)Х), производят картофеля столько же, сколько и сельхозпредприятия, а овощей – даже больше их.

Фермерство – единственный сектор, где неуклонно растет поголовье КРС и коров, увеличивается производство молока, численность коров в фермерских хозяйствах превысила 1 млн. голов.

Но на самом деле ситуация еще более показательна.

В сельхозпредприятиях и сельхозорганизациях в целом - 3,6 млн коров, а у фермеров, вместе с малыми предприятиями (ЛПХ)– 2,2 млн. коров.

Еще более внушительны показатели по поголовью овец и коз. Оно у фермеров почти в 2 раза больше, чем в сельхозорганизациях.

Эти показатели - результат упорного труда наших фермеров. Вопреки всем препонам, они продолжают вести свои хозяйства и решают важнейшую государственную задачу по обеспечению страны продовольствием.

Показателен опыт семейных ферм. Семейная ферма Павла

КОЛЕСНИКОВИЧА в Краснодарском крае. Работают отец и сын. У них 1 тысяча га. Используют технологию точечного земледелия, спутниковую навигацию. На Кубани много знаменитых предприятий, но именно на этой ферме самая высокая в крае урожайность пшеницы – около 80 ц/га. И урожайность подсолнечника - около 40 ц/га.

В Тульской области семейная ферма Бармашивых – муж, жена, 2 сына, дочь. У них 300 га. Выращивают ранний картофель, капусту, свеклу, морковь, лук. Современные технологии и крестьянское усердие позволяют поставлять продукцию на рынок раньше других. И рентабельность - за 50%.

Фермер Сергей Нефёдов из Подмосковья. В хозяйстве 55 дойных коров, вместе с молодняком поголовье составляет 120 животных. Надой молока – более 7 тыс. 200 литров в среднем на корову. Себестоимость молока – 9 рублей. Даже при цене реализации в 14 руб. за литр рентабельность составляет 65%. А при цене 18 руб., как в этом году, рентабельность – 100%.

Но потенциал семейной фермы не только в производственной сфере. Фермерский сектор имеет огромную социальную значимость.

Российские фермеры спасают исчезающие с карты России деревни и создают новые. Это Александр Пономарёв и Сергей Бачманов (Ярославская область), Александр Чазов и Вячеслав Серветник (Смоленская область), Александр Ковтун (Брянская область), и их – сотни по стране. Они не просто работают на своей земле – они живут на ней и обустривают ее, восстанавливают храмы, ремонтируют школы, дороги. И местная власть обращается к фермеру для решения вопросов по развитию социальной инфраструктуры, больше там просто не к кому.

И, что особенно важно, развитие фермерского движения – это создание на селе новых рабочих мест, вовлечение в активную трудовую жизнь незанятых сельских жителей. Сегодня в фермерском секторе занято примерно 2 млн. человек, и каждая созданная семейная ферма – это новые рабочие места.

У фермеров, как правило, крепкие и многодетные семьи. А это - одно из решений демографической проблемы.

В фермерских семьях по-особому решаются и проблемы воспитания детей и молодежи - в труде, в заботе о земле, в забо-

те друг о друге.

И особенно яркий пример в этом отношении – деятельность главы фермерского хозяйства и одновременно священнослужителя Алексея Василенко. В ярославской глубинке на 450 га он создал не просто фермерское хозяйство, а своего рода хозяйственный, духовно-социальный и культурно-образовательный комплекс. Фермер построил не только производственные и жилые помещения. Он организовал приют для престарелых людей, где проживают 22 человека. Открыл обширный детский дом для сирот. Построил и содержит гимназию, где преподают 4 иностранных языка, в том числе древнегреческий и латынь. Восстановил церковь. Открыта библиотека на 300 тысяч томов, создан музей. И это – далеко не весь перечень его добрых, благородных дел. И как итог - возрождено село Новоалексеевское, в котором проживают 290 человек и из них 168 – дети.

Однако потенциал фермерского уклада у нас до сих пор недооценен. Его развитие идет сложно и противоречиво. Он развивается исключительно благодаря собственным силам и внутренней мотивации, нередко балансируя на грани выживания.

Главная причина в том, что политика государственной поддержки несправедлива по отношению к крестьянам. В адрес малого бизнеса произносятся правильные слова, но на практике приоритет отдается крупному аграрному производству. Россия – большая, работы хватает всем – и крупным, и средним, и малым. Но не понятно, почему эффективные, конкурентоспособные фермерские хозяйства получают крохи, а порой, вопреки здравому смыслу и практической целесообразности, вовсе лишаются господдержки.

Господдержка аграрного сектора осуществляется по следующим направлениям:

- субсидирование процентной ставки по кредитам;
- несвязанная погектарная поддержка;
- субсидии на молоко;
- субсидии по кормам.

**Первое – инвестиционные кредиты. Малые формы хозяйствования производят более 50% всего отечественного продовольствия. Но их доля в кредитах, предоставленных на**

**развитие сельскохозяйственного производства - от 6 до 10%, (данные национальных докладов по Госпрограмме).**

**Доля КФХ в инвестиционных кредитах – около 2%, а сельскохозяйственных потребительских кооперативов - 0,07%, а 90% идет крупным хозяйствам. Производят меньше 50%, а получают больше 90%.**

**В 2013 году из-за завышенного лимита на размер инвестиционных вложений у фермеров вообще не было доступа к субсидиям по инвестиционным кредитам.**

**Второе – несвязанная погектарная поддержка, - 400 руб. в среднем на га. Эта сумма не покрывает ту поддержку, которая была раньше. В нее ведь входили – льготы на горючее, субсидии по минеральным удобрениям и по средствам защиты растений. В результате фермеры, как и все сельхозпроизводители, оказались в проигрыше. Необходимо значительно увеличить объемы несвязанной поддержки, чтобы крестьянин не просто выживал, но и мог быть конкурентоспособным с западным фермером.**

**Третье – субсидии по молоку.** Для выплаты субсидий в нынешнем году выделено около **9,5 млрд. руб.** и дополнительно еще **3,2 млрд. руб.**, но существует такая схема, что до крестьянина эти средства не доходят. Они идут в основном крупным производителям. Эту форму поддержки нужно обязательно завязать на возрастающее поголовье коров. Главное – чтобы деньги доходили до деревни. Ведь как говорил С. Есенин, «без коровы нет деревни, без деревни нет России». И неважно, где будут коровы – у крупных предприятий, средних или малых, важно, что все они в России.

**Четвертое - это субсидии по кормам** для производства свинины, мяса птицы и яиц. Выделено **11,8 млрд. руб.** Деньги – значительные. Но в Постановлении Правительства №742 от 27 августа 2013 года записано, – субсидии выплачиваются сельхозтоваропроизводителям, за исключением фермеров. Правительство по-своему трактует законы и уже не считает фермера сельхозтоваропроизводителем?

К примеру, в агрохолдингах в расчете на 1 работающего производится 90 - 110 тонн свинины – и они достойны субсидий. А, скажем, фермер в Калужской области – не достоин, хотя

его хозяйство – четвертой группы биологической защиты, производится 280 тонн на одного работающего. И он также покупал комбикорма по 15-17 руб.

Из-за таких решений мы и завозим импортное продовольствие в огромных, унижительных для нашей страны объемах. Из-за таких решений мы и не выполняем государственные программы.

Где, в какой стране возможно подобное постановление, чтобы фермера так бесцеремонно лишали законной поддержки?!

Нужно сказать прямо: такое отношение удивляет, возмущает и оскорбляет крестьянина.

Интересна практика Европейского союза, выработавшего общую сельскохозяйственную политику ЕС.

Было решено сократить выплаты тем холдингам, у которых прибыль более 150 тысяч евро, и дополнительные средства направить на поддержку семейных ферм. Эффективность такой политики высока, 1 фермер в Голландии кормит от 40 до 120 человек, в РФ на порядок меньше.

Государство у нас прилагает огромные усилия для развития животноводства. Направляет в этот сектор значительные средства. Минсельхоз приводит данные из регионов по реализации программы семейных животноводческих ферм. Средняя стоимость одного скотоместа на молочной ферме – 120 тыс. рублей. На мясной ферме – 96 тыс. рублей. На крупных молочных комплексах стоимость скотоместа – в 2-3-4 раза выше, чем на семейных фермах. Соответственно и себестоимость у них отличается в разы. В качестве примера: (в Пензенской области строится молочный комплекс на 4600 голов. Стоимость проекта - 2,4 млрд. рублей. В Новосибирской области - молочно-товарная ферма на 3200 голов. Стоимость проекта 2 млрд. 674 млн. рублей).

Окупить такую мегаферму практически невозможно. Следует выход: или банкротство, или получать (выбивать) из государства все новые субсидии, добиваться списания долгов.

Отсюда и объем задолженности, который достиг уже астрономической суммы, - 1,9 трлн. рублей.

На одну мегаферму тратятся миллиарды, а на всю новую, крайне востребованную, столь необходимую крестьянам и стране программу создания семейных животноводческих ферм



выделено в этом году всего лишь 1,5 млрд. рублей.

Сегодня, в условиях крайне напряженной финансово-экономической ситуации приоритетом аграрного развития страны должен стать фермерский уклад. Он дает - максимальную отдачу, рачительно использует - каждую копейку.

Фермеры поддерживают позицию, с которой выступил В.В. Путин на заседании Госсовета по бюджетной политике. Был поставлен вопрос об изменении самих принципов, всей идеологии бюджетного процесса. Нужно добиваться, - сказал Президент, - «наилучшего соотношения бюджетных затрат и итогового результата».

Уверены, что эти слова в полной мере относятся и к семейным фермам. Они - мощный, недостаточно используемый резерв экономического роста в сельском хозяйстве.

Основой фермерского хозяйства является земля, и здесь имеются значительные упущения.

**Первое.** Необходимо провести полный кадастровый учет всех земельных участков. Это – масштабная работа должна быть проведена за счет государства. Иначе мы не защитим крестьянина, и он всё время будет себя чувствовать на «птичьих правах», не защитим землю, которая должна использоваться по государственному.

**Второе.** Стимулировать со стороны государства тех, кто занимается землей и обустривает ее. Иначе огромные площади земель будут деградировать, заболачиваться и опустыниваться.

**Третье.** Приоритетной фигурой в земельных отношениях должен быть крестьянин. Это - вопрос государственной политики и политической воли.

Земля в руках фермера не зарастает кустарником и сорняками, не заболачивается, а родит. Система выделения земель для фермерской деятельности должна быть упрощена. По инициативе В.В. Путина, в ответ на просьбу фермеров, из бюджета на оформление земельных долей были выделены немалые средства - 1,4 млрд. рублей. А в результате освоено лишь 3,7% этой суммы.

Причина в том, что на местах крестьянам землю никто не собирается давать. Земля – единственный в стране недооцененный ресурс. Вот и скупают его за копейки, формируя огромные латифундии в 100 - 300 – 500 - 600 тысяч га. Видим, что сплошь

и рядом скупают банки, финансово-промышленные группы, разного рода спекулянты и дельцы. В обход закона, через запутанные схемы землю скупают даже иностранные компании.

А крестьянину на местах землю никто отдавать не собирается. В стране назрела необходимость в земельной реформе – настоящей, масштабной. И за нее нужно браться решительно, серьезно и основательно, как это делали 100 лет назад при П.А. Столыпине.

Вал негативных экономических и административных факторов развития КФХ в этом году достиг своего максимума.

На 1 октября 2013 в России остается 227 тысяч КФХ. По этому показателю РФ вышла на уровень середины 1993 года, но даже в этих тяжелых условиях идея фермерства остается притягательной. В нынешнем году вновь создано около 20 тысяч фермерских хозяйств.

По результатам социологического опроса, 38% сельских жителей хотели бы создать свое дело, если государство окажет стартовую помощь.

Это значит, что потенциал фермерской идеи в России используется недостаточно. Сегодня действуют две целевые ведомственные программы - «Начинающий фермер» и «Развитие животноводческих ферм».

Обе программы – исключительно востребованы на селе, конкурс на участие – огромный. Но их финансирование и целевые показатели – минимальны.

В 1991 году программа господдержки, так называемый «силаевский миллиард», дала жизнь двум сотням тысяч фермерских хозяйств.

Сейчас у государства есть несравненно больше финансовых возможностей. Тем более следует увеличить финансирование по каждой из программ минимум до 5 млрд. рублей

Сегодня фермерский уклад искусственно разделен нелепыми бюрократическими перегородками. Семейная ферма сегодня существует в форме КФХ, ООО, ОАО, ЗАО, ИП и т.д. Вывески разные, но за ними – фермерское хозяйство и в большинстве случаев – семейная ферма. Фермера зачастую вынуждают менять статус, переходить в ЛПХ, ООО и т.д., но фактически он как был фермером, так фермером и остается. Хотя статистика этого не учитывает. В настоящее время никто точно не знает, сколько в

стране фермерских хозяйств, не говоря уже о семейных.

По Всероссийской сельхозпереписи - одни данные. У региональных администраций – другие. У налоговых органов - третьи. Расхождения существенные - порой в разы. В такой ситуации трудно осуществлять эффективную государственную поддержку, определять продовольственный баланс по регионам.

Нужна консолидированная статистика по семейным фермерским хозяйствам, независимо от организационных форм. Нужна единая системная политика в отношении всего фермерского уклада. Это в интересах государства, самих фермеров, развития всего сельского хозяйства.

Следует выработать и официально закрепить само понятие «семейная ферма, которая является основой всего фермерского уклада в нашей стране.

В отличие от крестьянского (фермерского) хозяйства, определённого законодательно, семейную ферму должны отличать следующие критерии:

- она создается членами **одной семьи**, которые принимают **личное участие** в хозяйственной деятельности;
- она имеет строго **ограниченное законом количество наемных работников**;
- она **базируется на** семейной собственности;
- **члены семейной фермы сами** управляют делами фермы;
- принципиальное значение имеет и следующий критерий: **члены семейной фермы живут там, где работают.**

Семейная ферма в ближайшее время должна быть узаконена в России.

Понятие «семейное фермерское хозяйство», а также «хуторское хозяйство» должно быть четко отражено в законодательстве, с соответствующим изменениям и поправкам в Гражданский кодекс и другие действующие законы.

Продовольственная безопасность России не менее значима, чем военная. На протяжении веков крестьянин всегда защищал Отечество с оружием в руках на фронтах войны, он защищал свою землю, свое хозяйство, свое право на крестьянскую жизнь.

Своим трудом, выращивая хлеб, он защищает наше Отечество и в мирное время. Потому что без хлеба страна не менее уязвима, чем без оружия.

## **11. Какие законы обеспечивают поддержку фермерству со стороны государства?**

Законодательная основа определена в Указах и Постановлениях Правительства, ссылки на которые нужно приводить в своих документах, подготовленных для получения субсидий и др. видов государственной помощи.

- Государственная программа развития сельского хозяйства и регулирования рынков сельскохозяйственной продукции, сырья и продовольствия на 2008 — 2012 годы (утв. постановлением Правительства РФ от 14 июля 2007 г. N 446, с изменениями от 21 апреля, 20 декабря 2011 г., 22 февраля 2012 г.)

- Ведомственная целевая программа «Поддержка начинающих фермеров на период 2012–2014 годы» (приказ Минсельхоза России от 6 марта 2012 г. № 172)

- Ведомственная целевая программа «Развитие семейных животноводческих ферм на базе крестьянских (фермерских) хозяйств на 2012–2014 годы» (приказ Минсельхоза России от 6 марта 2012 г. № 173)

### **ФЕДЕРАЛЬНЫЕ ЗАКОНЫ**

- Федеральный закон от 11 июня 2003 г. № 74-ФЗ «О крестьянском (фермерском) хозяйстве»

- Федеральный закон от 7 июля 2003 г. № 112-ФЗ «О личном подсобном хозяйстве»

- Федеральный закон от 19 июня 1992 г. № 3085-1 «О потребительской кооперации (потребительских обществах, их союзах) в Российской Федерации»

- Федеральный закон от 22 июля 2008 г. № 159-ФЗ «Об особенностях отчуждения недвижимого имущества, находящегося в государственной собственности субъектов Российской Федерации или в муниципальной собственности и арендуемого субъектами малого и среднего предпринимательства, и о внесении изменений в отдельные законодательные акты Российской Федерации»

- Федеральный закон от 24 июля 2007 г. № 209-ФЗ «О развитии малого и среднего предпринимательства в Российской Федерации»

- Федеральный закон от 26 декабря 2008 г. № 294-ФЗ «О защите прав юридических лиц и индивидуальных предпринимателей при осуществлении государственного контроля (надзора) и муниципального контроля»

- Федеральный закон от 25 июля 2011 г. № 260-ФЗ «О государственной поддержке в сфере сельскохозяйственного страхования и о внесении изменений в Федеральный закон «О развитии сельского хозяйства»

## **ПОСТАНОВЛЕНИЯ ПРАВИТЕЛЬСТВА**

- Постановление Правительства РФ от 4 февраля 2009 г. N 90 «О распределении и предоставлении субсидий из федерального бюджета бюджетам субъектов Российской Федерации на возмещение части затрат на уплату процентов по кредитам, полученным в российских кредитных организациях, и займам, полученным в сельскохозяйственных кредитных потребительских кооперативах» (с изменениями от 22 апреля, 8 мая, 3, 29 октября, 31 декабря 2009 г., 20 августа, 14 сентября, 30 ноября, 31 декабря 2010 г., 3 июня 2011 г.)

- Постановление Правительства РФ от 31 октября 2011 г. N 874 «Об утверждении Правил предоставления и распределения субсидий из федерального бюджета бюджетам субъектов Российской Федерации на возмещение части затрат крестьянских (фермерских) хозяйств, включая индивидуальных предпринимателей, при оформлении в собственность используемых ими земельных участков из земель сельскохозяйственного назначения»

- Постановление Правительства РФ от 28 февраля 2012 г. № 165 «Об утверждении Правил предоставления и распределения субсидий из федерального бюджета бюджетам субъектов Российской Федерации на развитие семейных животноводческих ферм»

- Постановление Правительства РФ от 28 февраля 2012 г. № 166 «Об утверждении Правил предоставления и распределения субсидий из федерального бюджета бюджетам субъектов Российской Федерации на поддержку начинающих фермеров».

На совещании АККОР. В Тамбове, в своём выступлении

президент РФ. В.В. Путин, сказал:

- Правительство запустит программу поддержки начинающих фермеров;
- Программу улучшения качества жизни на селе;
- «Росагролизинг» распродаст сельхозтехнику за полцены.

В качестве конкретных мер:

- готовится решение позволяющее крестьянам строить своё жильё на землях сельхозназначения;
  - федеральные власти возьмут на себя половину расходов на оформление земельных участков(в настоящее время оформлены границы 20% земель);
  - цена выкупа земель для фактически работающих на ней фермеров будет снижена с 20 до 15% от кадастровой стоимости;
  - поддержка начинающих фермеров:
  - гранты 58 тыс. руб.
  - по линии Мин. Эконом. Развития грант от 150 до 300 тыс. руб.
  - долгосрочный кредит с субсидированной % ставкой. А регион представляет гарантии и залогов;
  - Государство возьмёт на себя погашение части первого взноса по лизингу сельхозоборудования и скота;
  - обеспечение домами владельцев молочных ферм;
  - «Росагролизинг» реализует 5,5 тысяч единиц техники за пол цены».
- 

### Программы «Социальное развитие села»

- расширить возможности центров сельскохозяйственного консультирования (1,5 млрд. руб.)
- за 2011-2013гг. ввести в строй 2,5 млн. метров<sup>2</sup> жилья;
- к 2014 г. газифицировать 60% сельских территорий.

Регионы и муниципалитеты «должны обеспечить усадьбы и небольшие сельские поселения инфраструктурой, развивать малую энергетику, автономное водоснабжение, прокладывать грунтовые дороги, тем более, что затраты на них относительно невелики».

Как сельхозпроизводителю получить помощь от государства.

На сегодняшний день сельское хозяйство как никогда нуждается в государственной поддержке. Развитие сельских территорий угасает, престиж сельскохозяйственного труда сходит на нет, получить прибыль от работы на земле все сложнее. Государство осознает все эти проблемы и стремится создать условия для исправления ситуации. На развитие сельского хозяйства выделяются гранты, субсидии для разных целей.

Эта информация поможет вам лучше сориентироваться в существующих инструментах поддержки.

Основные приоритеты в документе «Государственная программа развития сельского хозяйства и регулирование рынков сельскохозяйственной продукции, сырья и продовольствия на 2013-2020 годы». В ней устанавливаются основные приоритеты поддержки. В первую очередь, к приоритетам программы относятся:

в экономической сфере – повышение доходности сельскохозяйственных товаропроизводителей;

в институциональной сфере – развитие кооперации, связей и формирование продуктовых подкомплексов, территориальных кластеров.

Согласно программе, для поддержки сельхозпроизводителей реализуются разнонаправленные мероприятия: предоставляются субсидии, раздаются гранты на различные цели, устраивается конкурс, проводится консультирование. Ниже представлены общие положения таких мероприятий.

## ШАГ 1: СООТВЕТСТВИЕ КРИТЕРИЯМ

В первую очередь, для участия в конкурсе на субсидии или грант необходимо быть уверенным, что Вы подходите под все критерии субъекта поддержки. Здесь важно обратить внимание, можете ли Вы причислить себя к начинающим фермерам и соответствует ли ваше хозяйство параметрам микропредприятия. Итак, начинающим фермером является любой гражданин Российской Федерации трудоспособного возраста, имеющий среднее специальное или высшее сельскохозяйственное образование, либо окончивший специальные курсы, или имеющий опыт работы в сельском хозяйстве не менее 3-х лет, являющийся-

ся главой КФХ и зарегистрированный индивидуальным предпринимателем.

Начинающее крестьянское (фермерское) хозяйство должно соответствовать параметрам малого предприятия в соответствии с требованиями ст. 4 Федерального закона «О развитии малого и среднего предпринимательства в Российской Федерации» № 209-ФЗ от 24.07.2007 г. (<http://rg.ru/2007/07/31/biznes-doc.html>).

Основные параметры следующие:

а) доля участия, принадлежащая одному или нескольким юридическим лицам, не являющимся субъектами малого и среднего предпринимательства, не должна превышать двадцать пять процентов;

б) средняя численность работников за предшествующий календарный год не должна превышать ста человек включительно для малых предприятий и пятнадцати человек для микропредприятий;

в) выручка от реализации товаров (работ, услуг), без учета налога на добавленную стоимость, за предшествующий календарный год не должна превышать предельные значения, ежегодно установленные Правительством РФ.

Есть и дополнительные условия участия в программе: участником Программы может быть крестьянское (фермерское) хозяйство начинающего фермера, зарегистрированное не ранее, чем за три года до дня подачи заявки участия и реализовавшее товарную продукцию не менее чем на 30 тыс. руб. за год. Это может быть и личное подсобное хозяйство ведущие товарное производство не менее трех лет, в случае перерегистрации в КФХ.

Глава КФХ, претендующий на участие в Программе (то есть желающий получить субсидию, грант или другого рода поддержку), должен быть гражданином России, проживающим в сельской местности данного региона не менее года до подачи заявки на участие в Программе.

КФХ может участвовать в каждом из мероприятий Программы только один раз.

В каждом субъекте РФ созданы комиссии по поддержке начинающих фермеров. В состав комиссии, кроме представителей органов управления АПК, входят представители региональ-



ной АККОР (Ассоциация крестьянских (фермерских) хозяйств и сельскохозяйственных кооперативов России). Комиссия проводит ежегодные конкурсы на участие в каждом из мероприятий Программы.

## ШАГ 2: СОЗДАНИЕ ПРЕДПРИЯТИЯ

Итак, финансовые инструменты поддержки (субсидии, гранты) можно получить в рамках участия в подпрограмме «Поддержка малых форм хозяйствования». Эта подпрограмма охватывает малые формы хозяйствования (МФХ), к которым относятся крестьянские (фермерские) хозяйства, индивидуальные предприниматели, занимающиеся сельскохозяйственным производством, личные подсобные хозяйства, сельскохозяйственные потребительские кооперативы, сельскохозяйственные микропредприятия.

Поддержка начинающих фермеров.

Министерство сельского хозяйства Российской Федерации разработало комплекс мер, направленных на поддержку начинающих фермеров:

- гранты на создание К(Ф)Х (Крестьянского (фермерского) хозяйства);
- субсидирование инвестиционных кредитов;
- гранты на бытовое обустройство начинающих фермеров;
- субсидирование части первого взноса по лизингу сельскохозяйственной техники, оборудования и скота;
- проведение всероссийского конкурса «Лучший фермер».
- Развитие семейных животноводческих ферм на базе

К(Ф)Х

Рассмотрим каждую из этих видов поддержки подробнее:

1. Предоставление грантов на создание К(Ф)Х.

Цель мероприятия – создание, расширение и модернизация производственной базы фермерских хозяйств.

Гранты могут быть использованы на приобретение земли, подключение к инженерным сетям, разработку проектов - сметной документации, а также и для строительства сельскохозяйственных объектов.

Порядок выделения грантов крестьянским (фермерским)

хозяйствам. Начинающий фермер может получить грант на создание, расширение и модернизацию производственной базы только один раз. Каждый получатель гранта должен предоставить отчет об использовании полученных средств. Форма и срок предоставления отчета ежегодно устанавливается приказом Минсельхоза России.

В субъектах Российской Федерации создаются региональные конкурсные комиссии по поддержке начинающих фермеров. Региональная конкурсная комиссия ежегодно до 15 января публикует условия проведения конкурса на получение грантов. КФХ, желающие участвовать в конкурсе на получение гранта, подают в комиссию заявки по установленной форме, которую можно узнать в местной АККОР. Комиссия рассматривает заявки начинающих фермеров и определяет победителей. Число КФХ, получающих гранты, определяется с учетом лимитов финансирования из федерального бюджета и бюджета субъекта Российской Федерации.

## 2. Субсидирование процентных ставок по инвестиционным кредитам

Цель мероприятия – обеспечение доступа начинающих фермеров к инвестиционным кредитным ресурсам.

Инвестиционные кредиты могут быть использованы на приобретение животных, сельскохозяйственной техники и оборудования, оборотных средств, то есть на развитие сельскохозяйственного предприятия.

Сумма кредитов для начинающих фермеров составляет до 5 млн. руб. Срок кредитования - 15 лет, льготный период (от срока начала возврата кредита) – 5 лет.

Порядок предоставления кредитов, субсидий, залогов (поручительств). КФХ, желающие получить субсидии на открытие процентных ставок по кредитам, подают в Комиссию по поддержке начинающих фермеров, заявку. Комиссия рассматривает заявки начинающих фермеров и отбирает победителей. Число победителей определяется с учетом лимитов финансирования из Федерального бюджета и бюджетов субъектов Российской Федерации, а также гарантий (поручительств) региональных гарантийных фондов.

Победители конкурса на получение кредита обращаются,

при необходимости, в региональный залоговый или специальный фонд за поручительством или гарантией, в банк за кредитом, а при его получении, в органы управления АПК субъекта РФ за субсидиями по выплате процентных ставок по кредиту.

3. Предоставление грантов на бытовое обустройство начинающих фермеров

Цель мероприятия – оказание начинающим фермерам единовременной помощи на строительство жилья и бытовое обустройство.

Средства гранта могут быть направлены на строительство жилья, приобретение мебели и других предметов обустройства жилища фермера.

Однако данное мероприятие не предусматривает покупку жилья на вторичном рынке. Предполагается, что начинающий фермер осуществляет строительство или приобретает новостройку.

Порядок предоставления грантов. Сроки проведения и условия конкурса разнятся в каждом регионе, поэтому для участия необходимо внимательно отслеживать информацию на сайтах профильных региональных ведомств, оказывающих поддержку малому и среднему бизнесу, а также региональных министерств сельского хозяйства. Как правило, объявления о конкурсе выходит в форме постановлений профильных региональных Министерств сельского хозяйства.

4. Предоставление субсидий в части первого взноса при лизинге сельскохозяйственной техники, оборудования и скота.

Цель мероприятия – обеспечение доступности лизинга для начинающих фермеров. При получении в лизинг сельскохозяйственной техники, оборудования и скота начинающими фермерами, из федерального бюджета будет предоставляться компенсация части первоначального взноса. Но при этом размер взноса должен быть не более 1/15 от стоимости предмета лизинга.

Порядок предоставления субсидий по лизингу. Начинающий фермер, желающий получить льготы по лизингу, должен подать в региональную комиссию по поддержке начинающих фермеров заявку по установленной форме. Комиссия рассматривает заявки начинающих фермеров и определяет победителей. По итогам конкурса комиссия оформляет документы на субси-

дии и выделяет положенные средства, а победитель предоставляет их в лизинговую компанию.

5. Проведение Всероссийского конкурса «Лучший начинающий фермер».

Цель мероприятия – освещение положительного опыта создания новых фермерских хозяйств и достигнутых ими успехов. Для достижения этой цели предполагается ежегодно проводить конкурс начинающих фермеров в каждом из федеральных округов. Конкурс планируется проводить ежегодно. Об организации конкурса и правилах участия сообщается так же на сайтах профильных ведомств. В 2012 году конкурс проходил впервые.

6. Развитие семейных животноводческих ферм на базе К(Ф)Х.

Цель мероприятия – стимулирование развития животноводства на базе фермерских хозяйств. Крестьянским (фермерским) хозяйствам, строящим или реконструирующим молочные и иные животноводческие фермы, компенсируются затраты – шестьдесят процентов затрат. Остальные сорок процентов затрат фермер должен покрыть сам. При этом до тридцати процентов затрат фермер может покрывать за счет кредитов, но десять процентов должен заплатить из собственных средств.

Порядок предоставления субсидий. Фермер подает заявку по установленной форме на субсидирование затрат в Комиссию при региональном органе АПК. Комиссия рассматривает поданные заявки и определяет победителей. Фермеры, выигравшие право на получение субсидий, систематически должны предоставлять отчет о произведенных затратах и необходимых суммах субсидий.

В программе также прописано, что региональная власть, в свою очередь, обязуется выполнить подключение инженерных сетей и обеспечить рынок сбыта производимой фермером сельскохозяйственной продукции.

### ШАГ 3: РАСШИРЕНИЕ БИЗНЕСА

Если Вы уже действующий сельхозпроизводитель и Вашему бизнесу более трех лет, Вы также можете претендовать на государственную поддержку. Субсидирование процентной ставки по кредитам и поручительства

Субсидии на возмещение части затрат по кредитам.

Субсидии на возмещение части затрат по кредитам предоставляются в размере 100% ставки рефинансирования ЦБ РФ.

Субсидии предоставляются сельскохозяйственным потребительским кооперативам (заготовительным, снабженческим, сбытовым (торговым), перерабатывающим и обслуживающим), созданным в соответствии с Федеральным законом «О сельскохозяйственной кооперации», крестьянским (фермерским) хозяйствам и индивидуальным предпринимателям, гражданам, ведущим личное подсобное хозяйство. Поддержка предоставляется на различные сроки и цели. Максимальный размер кредита – 40 миллионов рублей на срок до восьми лет. Однако все зависит от целей кредита и юридической формы предприятия. Подробнее об условиях предоставления субсидий можно почитать на сайте Министерства сельского Хозяйства Российской Федерации: ([http://www.mcx.ru/documents/document/v7\\_show/15487.266.htm](http://www.mcx.ru/documents/document/v7_show/15487.266.htm))

Предоставление поручительств залогового фонда.

В случае недостаточности залогового обеспечения при оформлении кредита в коммерческих банках можно обратиться в специальные Гарантийные фонды, которые сегодня функционируют почти во всех субъектах Российской Федерации при Департаментах по поддержке малого и среднего бизнеса. Для получения поручительства заемщик (сельхозпроизводитель) самостоятельно обращается в тот банк, с которым у данного Гарантийного фонда подписано соглашение о сотрудничестве. А далее предоставить все необходимые документы в соответствии с процедурой, установленной внутренними нормативными документами банка. Банк рассматривает заявку, анализирует представленные документы, финансовое состояние и принимает решение о возможности кредитования. Если предоставляемого заемщиком обеспечения недостаточно для получения кредита, то банк информирует его о возможности привлечения поручительства Гарантийного фонда для обеспечения исполнения обязательств заемщика по кредитному договору. В случае согласия заемщика банк направляет в Гарантийный фонд субъекта подписанную заемщиком и согласованную заявку на получение поручительства.

Полную информацию об условиях работы Гарантийного

фонда, а также список банков, с которыми подписано соглашение о сотрудничестве можно получить, обратившись в местные органы управления АПК или Департаменты поддержки предпринимательства.

Государственная поддержка сельскохозяйственных потребительских кооперативов, в том числе кредитных.

Если Вы участник сельскохозяйственного кооператива, то сможете воспользоваться дополнительной поддержкой. Такая поддержка предусмотрена с целью увеличения объемов производства и реализации продукции членов сельскохозяйственных кооперативов, обеспечения доступа к рынкам сбыта и кредита, повышение уровня занятости и доходов сельского населения.

Кроме субсидирования части затрат на уплату процентов по кредитам, поддержка сельскохозяйственных потребительских кооперативов может включать:

- предоставление субсидий СКПК (сельскохозяйственным кредитным потребительским кооперативам) на пополнение фондов финансовой взаимопомощи. На 1 рубль из средств федерального бюджета приходится 1 рубль пополнения фонда финансовой взаимопомощи членами кооператива. Субсидии предоставляются членам указанных кооперативов в размере 50 % от обязательных паевых взносов, внесённых ими в фонд, но не свыше 100 тыс. руб. на каждого в год. В случае ликвидации СКПК в течение трёх лет с даты получения членами кооператива бюджетных субсидий, полученные средства должны быть возвращены в бюджет.

- возмещение не менее 50 % документально подтверждённых затрат СПоК (сельскохозяйственного потребительского кооператива) на цели формирования материальной базы кооператива (строительство, приобретение техники и технологического оборудования и т.д.), но не более 5 млн. на один СПоК. В случае ликвидации СПоК в течение трёх лет с даты получения СПоК бюджетных субсидий полученные средства также должны быть возвращены в бюджет;

- возмещение части затрат на уплату членских взносов в ревизионные союзы в размере 50 % от фактически уплаченных взносов, но не более 50 тыс. руб. на один кооператив в год.

Помощь в оформлении земельных участков в собствен-

ность крестьянскими (фермерскими) хозяйствами.

Как известно, при создании или расширении сельскохозяйственного бизнеса в первую очередь необходима земля. Оформление земельных участков – отдельная статья расхода для предпринимателей. В настоящее время средняя стоимость оформления участка составляет 1000 рублей за 1 га. Для этого в программе поддержки сельхозпроизводителей предусматривается компенсация расходов на проведение кадастровых работ в отношении земельных участков из земель сельскохозяйственного назначения. Из федерального бюджета предоставляется компенсация порядка 500 руб. на 1 га, что составляет порядка 50 % от общей стоимости, остальные средства, необходимые для проведения кадастровых работ предоставляются из бюджетов субъектов Российской Федерации и их муниципальных образований.

Фермеру возмещаются затраты по проведению наиболее трудоёмких кадастровых работ. Субсидии смогут получить только те фермеры, у которых имеются на руках следующие документы:

- свидетельство о предоставлении в постоянное (бессрочное) пользование земельного участка;
- свидетельство о пожизненном наследуемом владении землей;
- договор купли - продажи или аренды с правом выкупа земельных долей.

На региональном уровне порядок предоставления средств на возмещение части затрат фермеров при оформлении в собственность используемых ими земельных участков, определяется соответствующими нормативными правовыми актами субъектов Российской Федерации. Подробнее об этом можно прочитать в Памятке фермера <http://msh.mosreg.ru/userdata/189841.doc>

#### ШАГ 4: КОНСУЛЬТАЦИИ

«Государственная программа развития сельского хозяйства и регулирование рынков сельскохозяйственной продукции, сырья и продовольствия на 2013-2020 годы» действует в каждом субъекте Российской Федерации. Региональные власти профильных ведомств (Министерств сельского хозяйства и госу-

дарственных органов развития малого и среднего предпринимательства) в силе расширить их, адаптируя под территориальную специфику. Поэтому более подробную оперативную информацию о порядке получения субсидий, а также других формах поддержки сельхозпроизводителей, можно получить в органах управления АПК конкретного региона.

Кроме того, при участии Минсельхоза России в субъектах Российской Федерации создана и функционирует система сельскохозяйственного консультирования <http://mcx-consult.ru/> За любой интересующей информацией Вы можете обратиться по телефонам: 8 (499) 977-84-51, 977-84-47 или по почте [mcx.tms@gmail.com](mailto:mcx.tms@gmail.com).

Консультанты окажут помощь владельцам личных подсобных и фермерских хозяйств в оформлении кредитов, подготовке бизнес-планов, приобретении техники, молодняка скота, организации потребительских кооперативов, а также в решении других вопросов.

Как получить субсидии начинающему Фермеру или владельцу ЛПХ? Чтобы получить субсидию, обращаться нужно органы управления АПК субъектов РФ, где фермер развивает или решил организовать хозяйство. Для оформления субсидии требуются следующие документы:

- Справка налогового органа, что у заемщика нет просроченных задолженностей по налоговым и прочим обязательным платежам (не относится к гражданам, ведущим ЛПХ);

- Выписка из похозяйственной книги с описанием учета ЛПХ заемщика;

- Копия договора займа, заверенная банком;

- График погашения займа и выплаты процентов;

- Выписка из ссудного счета о получении займа или документ, который может подтвердить получение кредита;

- Документ, в котором указан счет заемщика, открытый для него в российской кредитной организации с целью перечисления субсидии.

Все необходимые документы от имени заемщика может предоставить банк, в котором был взят кредит.

В данном разделе показаны возможности использования Государственной поддержки крестьянских (фермерских) хо-



зяйств, для получения которой требуется не только знание законов, но и разработка специальных документов, - для получения грантов, субсидий, льготных кредитов и др., требующих времени. В связи с выше изложенным, возрастает роль каждого члена семьи, в обеспечении эффективного развития фермерского хозяйства.

## **12. Какие функции реализует семья фермера?**

Фермерское хозяйство, в том числе и семейная ферма, обладают таким ценнейшим ресурсом, как семья.

Семья фермера, - это его опора, это те родные люди, ради которых он работает, обеспечивая их благополучие.

Семья в течение жизненного цикла реализует множество функций, (даже если вы не задумываетесь над ними).

Основной функцией семьи является репродуктивная, - (воспроизводство себе подобных). В настоящее время происходят революционные изменения в отношении модели семьи. Если раньше для России была характерна патриархальная семья, когда совместно проживали 3-4 поколения: (дед - отец - внук), (прадед - дед - отец - внук).

Традиционной была семья, имевшая 5-7 детей. В настоящее время моделью семьи является 2+1; 1+1.

Ежегодно в России количество семей, в которых мать воспитывает своего ребенка без отца, увеличивается на 600 - 700 тысяч. В настоящее время в РФ насчитывается свыше 2 млн. детей беспризорников. На 100 браков приходится 63- 67 разводов, (т.е. на 10 браков 6-7 разводов).

В России трансформация семейных отношений коснулась не всех национальных слоев общества и регионов. Традиционно большой патриархальной семьей остается семья на северном Кавказе (Дагестан).

В настоящее время в сельской местности на 1000 человек рождается меньше детей, чем в городе, а до революции 1917 года, рождалось на 19 человек больше в сельской местности, чем в городе.

Репродуктивная функция семьи\_означает воспроизводство

жизни, а с позиции социально-экономических функций означает рождение и воспитание детей, восстановление здоровья, воспроизводство квалифицированной рабочей силы. Эта функция семьи имеет различную оценку с позиции демографии (науки о народонаселении). Для расширенного воспроизводства населения необходимо иметь в семье три ребенка, так как не каждый мужчина становится отцом и не каждая женщина становится матерью. В обществе, где рождаются два ребенка в семье, через 30 лет численность населения сокращается на 1/3. Для России демографическая проблема является чрезвычайно острой, что чревато серьезными последствиями в будущем.

С позиции генетики наилучшая реализация генофонда возникает при рождении в семье 5-7 детей, так как единственный ребенок не всегда будет нести в себе самый лучший генофонд родителей. С позиции социологии наилучшее количество детей в семье, для создания семейного коллектива - 4-5 детей, потому что, если в семье один ребенок он, как правило, вырастает эгоистом, а если два ребенка, рожденные с большим интервалом, - это два эгоиста.

Каждая семья решает свои демографические проблемы, (т.е. сколько иметь детей в семье) в зависимости от экономического положения, семейных традиций, от религиозных убеждений. Большое влияние оказывает также экология, уровень состояния медицины и образования населения.

На количество детей в семье оказывают влияние и биологические законы, которые определяют границы фертильного (детородного) возраста (с 15 до 49 лет для женщин). Период эмбрионального развития ребенка - 9 месяцев, также определяется биологическими законами.

Экономические законы оказывают значительное влияние на рождаемость и в настоящее время именно экономическое положение населения приводит к сокращению рождаемости. Однако, как отмечают социологи и демографы в состоятельных семьях количество детей, как правило, ограничивается одним-двумя. В данном случае проявляется закон возвышения потребностей, так как вырастить, воспитать, дать нормальное образование в настоящее время стоит дорого.

Закон возвышения потребностей меняет приоритеты в

обществе и в настоящее время более приоритетным является повышение материального благосостояния семьи, культурного уровня, качественного и полноценного отдыха.

Закон народонаселения предусматривает оптимальный режим воспроизводства населения. В настоящее время с позиции экономики режим воспроизводства населения не соответствует запросам экономики. Необходимо стимулирование демографической ситуации в стране, так как через 16-18 лет общество будет иметь очень серьезные социально-экономические и демографические проблемы, одна из них, - большое количество иждивенцев (пенсионеров) в расчете на одного работающего. В "старом" обществе преобладают другие социальные и психологические установки (другая энергетика общества).

Экономическая функция семьи заключается в участии семьи во всех экономических процессах общества: производство - распределение - обмен - потребление. С семьи начинается и в семье завершается круговорот экономики страны.

В настоящее время минимальный прожиточный уровень составляет свыше 7,3 тыс. рублей в месяц. До 11% населения РФ находится за чертой прожиточного минимума, что отражается на здоровье населения. В настоящее время увеличилось заболевание туберкулезом, а эпидемии гриппа часто идут с осложнениями.

Экономическое положение отразилось и на социально-психологическом микроклимате семьи, что привело к увеличению количества самоубийств, особенно среди мужского населения в возрасте 24-26 лет.

Экономическое состояние семьи отразилось на востребованности культурных ценностей, уровне образования, а также на уровне теневой экономики.

Экономические функции семьи реализуются через семейный бюджет, его доходную и расходную часть, через использование семьей своего трудового потенциала на производстве, через организацию производственной деятельности семьи. Самым сложным в семье является организация управленческой деятельности (выработка решений), распределение обязанностей, субординация отношений в семье.

В зависимости от биологических циклов семьи экономи-

ческие возможности ее значительно различаются.

На первом этапе жизненного цикла семьи решение экономических проблем ложится на плечи супруга. На этапе "полное гнездо" когда семья полностью реализовала свою демографическую программу, семья может рассчитывать в реализации экономических программ на более значительный трудовой потенциал.

Самым сложным этапом в жизненном цикле семьи, с экономических позиций, является период "делегирования" полномочий взрослым детям.

С позиции экономических законов (закона стоимости и др.) семья в реализации экономических функций стоит перед альтернативным выбором в развитии домашнего хозяйства (самим ремонтировать, изготавливать, готовить еду, шить одежду, и др., - или покупать).

Развитие личного подсобного и домашнего хозяйства в зависимости от благосостояния семьи может развиваться, как в силу вынужденных условий (выживание), так и в силу любви к природе, в стремлении к её сохранению. При высоком достатке семьи развитие домашнего и личного подсобного хозяйства осуществляется на уровне, обеспечивающем реализацию личности.

Воспитательная функция семьи заключается в воспитании, как подрастающего поколения, так и в постоянном воспитательном воздействии членов семьи друг на друга (родители воспитывают детей, а дети воспитывают родителей).

Проблемой современной семьи является то, что нарушилась преемственность поколений. Раньше в семье насчитывавшей 3-4 поколения, -дедушка и бабушка передавали свой жизненный (социальный) опыт будущему поколению, - (передавались нравственные, культурные ценности, жизненный опыт), что делало общество более устойчивым. Изменение модели семьи, переход к модели 1+1 (неполная семья) формирует у ребенка и определенную модель поведения в своей будущей семье. Сын и дочь, воспитанные без отца не усвоили модель поведения мужчины в семье, поэтому в жизни у них нередко складываются проблемы с выбором спутника жизни, что, в последствии, также формирует модель семьи 1+1.

Воспитательная функция семьи имеет три аспекта:

Семья оказывает воспитательное воздействие на детей;

Дети оказывают аналогичное воздействие на своих родителей.

Все члены семьи оказывают воспитательное воздействие друг на друга в течение всей жизни.

Воспитательная функция семьи зависит от ее потенциала: экономического, культурного, воспитательных традиций и навыков. На воспитательный потенциал семьи оказывают влияние и биологические законы, т.к. на разных жизненных циклах семьи воспитательный потенциал различен.

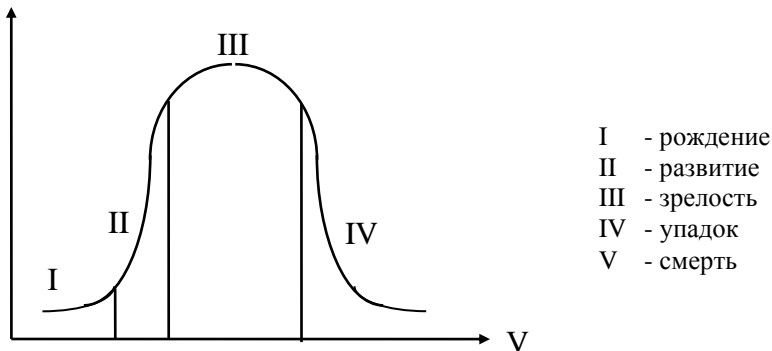


Рис.3. Жизненный цикл семьи

Семья в своем развитии проходит различные жизненные циклы : зарождение семьи, развитие, ”полное гнездо”, фаза распада семьи,- “пустое гнездо” (выросли дети и улетели из гнезда). На каждом этапе жизненного цикла семьи имеются свои физиологические, социально-психологические и экономические проблемы. Экономические законы определяют альтернативный выбор в реализации воспитательных функций семьи, в воспроизводстве квалифицированной рабочей силы и подрастающего поколения общества.

При воспитании детей нередко отдельные функции перекладываются на школу, детсад, хотя, - один отец заменит сто учителей. Воспитательное воздействие родителей чрезвычайно велико, т.к. в семье воспитание и образование осуществляются

на самом высоком эмоциональном уровне, т.е. реализуется через любовь к своему ребенку.

Коммуникативная функция заключается в установлении связи семьи со средствами массовой информации, с искусством, литературой, с природой, общение с друзьями, со знакомыми.

Известна фраза, - научить жену - научить семью. Роль женщины в формировании и развитии коммуникативной функции семьи велика. Социологические обследования сельских семей показали, что только в 50% семей главой семьи считают мужчину.

Коммуникативная функция проявляется в связях личности, межличностных отношениях, в особенностях общения, как в производственной системе, так и вне её. По своей сути экономические и коммуникативные функции определяют процесс социализации (социализация - это система отношений, отражающая приспособленность человека к определенному образу жизни и поведению, ориентация на общественные цели).

Коммуникативная функция семьи обеспечивает как внутрисемейное общение, так и со средствами массовой информации, литературой, искусством, природой, формирует оптимальный социально-психологический микроклимат в семье и организацию семейного отдыха.

Некоторые авторы выделяют организацию семейного отдыха как отдельную функцию семьи. От того, как семья отдыхает можно судить о прочности семейных уз, о культуре семейно-бытовых отношений, об уровне интеллекта членов семьи.

Коммуникативная функция семьи может формироваться на разных уровнях:

**Потребительское** отношение на всех уровнях. Такое отношение к природе приводит к уничтожению редких видов животных, растений. Человек после себя оставляет пустыню и возникает пустыня у него в душе.

В коммуникативной функции наблюдается **нейтральное (безразличное)** отношение к природе.

**Конструктивное** отношение, т.е. желание принять участие в решении каких-то проблем общества в улучшении природы и т.д.

Коммуникативная функция зависит от психологии лично-

сти, образованности и воспитания, модели поведения в семье.

Для улучшения микроклимата в семье, прочности семейных отношений Д. Карнеги дает несколько советов для семейной жизни:

- не ревнуйте;
- не критикуйте;
- не старайтесь переделать друг друга;
- оказывайте друг другу внимание;
- не будьте неграмотны в вопросах секса
- «не репечивайте», т.е. не уделяйте много внимания неудачам, ошибкам, сделайте из них выводы и живите дальше, не ”пилите опилки”, т.к. прошлое не изменить.

Конфуций говорил: ”Страшно не то, что вас обидели, или обокрали, страшно то, что вы постоянно помните об этом”.

Биологические законы, влияющие на коммуникативную функцию, связаны со спецификой жизненных циклов в семье и личности.

Закон стоимости определяет модель экономического поведения в семье, альтернативу выбора приоритетности коммуникативных функций.

Организация отдыха семьи является важной функцией, т.к. обеспечивает восстановление физических сил, развитие культурных потребностей. От того как семья отдыхает можно определить культурные традиции семьи, прочность семейных отношений.

Л.Н. Толстой говорил, - ”Счастлив тот, кто счастлив у себя дома”.

Ю. Визбор, (известный бард) считал, что ”В семье главенствует не муж, не жена, не свекровь, - а любовь”.

Влияние биологических и экономических законов на функции семьи проявляется на различных стадиях семьи и в самых разнообразных формах. Еще раз следует назвать функции семьи: репродуктивная, воспитательная, экономическая, коммуникативная.

Формирование системы экономических взаимоотношений как основы экономического поведения и достижения определенного уровня благосостояния, строится на системе позитив-

ных или негативных оценок собственного развития и подготовленности к жизнедеятельности и семейной жизни.

Доминирующим в этой системе является целевая мотивация личности. В этой связи экономические цели обуславливаются установками личности, ценностными ориентирами, уровнем воспитания, зрелостью сознания и углубленными интересами и мотивировками.

Каждая жизненная ситуация должна быть оценена с позиции позитивного или негативного восприятия явлений и событий. От того насколько человек уверен в себе, насколько широк его кругозор, велики знания и опыт зависит объективное поведение и уверенность в конкретной ситуации.

Экономические цели предполагают решение индивидуальных, семейных и общественных задач в сфере экономической жизни. Среди них можно выделить цели материального уровня, профессионально-образовательного и научного плана.

Элементы простой цели основываются на потребностях выживания, а затем уже развития человека как личности, как звена в биосфере, как потребителя и производителя богатств и благ на земле.

Экономика фермерского хозяйства связана с качеством семейной жизни с его социально-экономической моделью. В зависимости от этой модели формируется мотивация труда в крестьянском (фермерском) хозяйстве. Существует несколько методик по определению качества жизни, ниже представлена одна из них.

Методика определения качества жизни по четырём критериям оценки:

- экологическая;

Она включает равновесие между человеком и окружающей средой, взаимовлияние природы, среды обитания человека, семьи и общества.

- психологическая;

В нее входят психологический климат, психическое здоровье, духовность развития, настроение, положительные эмоции, аутотренинг, рекреация, эстетическое наслаждение.

- социальная;

Это стиль жизни, статус и социальная защищенность, де-



мократизация общества, баланс общественных слоев и структур, социальная свобода, самоуправление, уровень демократизации общества и др.

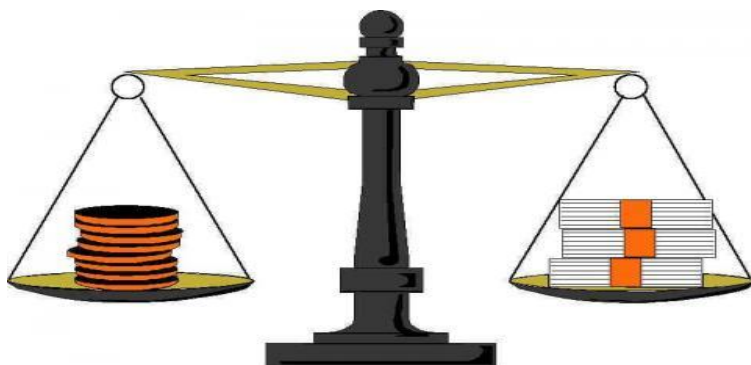
- экономическая:

Это баланс потребностей и возможностей и их эффективность; баланс труда и отдыха; уровень жизни по сравнению с принятыми в конкретной социальной среде стандартами; качество основных элементарных потребностей и динамика их развития, - до утонченных; уровень престижа и его качество; баланс доходов, расходов и накопления.

### 13. Как формируется бюджет семьи фермера?

Бюджет семьи фермера отражает то, как семья зарабатывает и как тратит заработанное.

Бюджет семьи - это состав и структура всех доходов и расходов семьи за определенный период времени (месяц или год).



Данные о семейных бюджетах позволяют оценить степень экономического развития не только семьи, но и страны в целом. Обнаружил это в прошлом веке немецкий статистик Эрнст Энгель, описавший зависимость, которую в его честь стали называть законом Энгеля.

Закон Энгеля, - с ростом доходов семьи удельный вес расходов на питание понижается, доля расходов на одежду, жили-

ща и коммунальные услуги меняется мало, а доля расходов на удовлетворение культурных и иных нематериальных нужд заметно возрастает.

Энгель утверждал, что по доле расходов семьи на питание можно судить об уровне благосостояния разных групп населения одной страны и сравнивать благосостояние граждан разных стран.

Быстрее всего человечество достигает удовлетворение своих потребностей в продовольствии, и доля затрат на него в структуре семейных расходов начинает снижаться первой. Затем наступает очередь затрат на одежду, хотя здесь процесс "насыщения" идет медленнее и тормозится таким явлением, как мода.

Труднее всего удовлетворить человеку свои запросы в области жилья: по мере снижения затрат на питание и одежду доля затрат на оплату жилья растет. Удовлетворение потребности в жилье является более дорогостоящим делом в любой стране, где жилье продается как товар. Жилье, наряду с автомобилями, является товаром престижного спроса, и люди стремятся иметь комфортное жилье не только ради удобства, но и чтобы подчеркнуть свое общественное положение.

При анализе доходов семей важны не только источники доходов и структура расходования средств. Важно и то, как отличаются уровни этих доходов у отдельных семей и как соотносится между собой по численности группы "богатых" и "бедных". Это позволяет предсказывать структуру спроса граждан на различные виды товаров и услуг и оценить стабильность социально-политической ситуации в стране.

Бюджет семьи по периоду исчисления дифференцируется на недельные, месячные и годовые.

Фактический бюджет делится на: плановый; перспективный - на 5-10 лет.

Дефицитный бюджет возникает при превышении расходов над доходами.

Нерациональный бюджет - когда высокий удельный вес занимают расходы на курение, алкоголь и т. д.

Потребительский бюджет - не обеспечивающий резервирования денежных средств на будущее и расходы в экстремаль-

ных ситуациях.

Социально-неэтичный бюджет - распределение доходов осуществляется в интересах отдельных членов семьи (асоциальный бюджет).

Полный бюджет - по включаемым доходам и расходам.

На семейную экономику существенно и весьма неблагоприятно влияет инфляция. Обеспечивая заработки трудоспособных членов семьи, инфляция порождает разницу между номинальными и реальными доходами семьи.

Номинальный доход - сумма денег, полученная гражданином или семьей в целом за определенный период времени.

Реальный доход - количество товаров и услуг, которое гражданин или семья может приобрести в определенный период времени на свои номинальные доходы.

Семейный бюджет - это перечень статей доходов и расходов семьи, он основывается на личных бюджетах каждого члена семьи.

Семейное достоинство определяется положительным балансом семейного бюджета.

#### Доходные статьи бюджета семьи фермера:

– доходы от ведения семейного бизнеса, подсобного хозяйства, предпринимательство (индивидуальное, семейное, включая семейный лизинг - сдача в аренду жилья, транспортных средств, строений и др.);

– заработная плата;

– премии;

– оплата отпусков;

– дивиденды по акциям;

– доходы по вкладам;

– социальные выплаты;

– пенсии по старости, инвалидности, по случаю потери кормильца;

– стипендии;

– пособие на детей;

– пособие на рождение ребенка;

– пособие на погребение;

– алименты (на содержание ребенка, в случае причине-

ния вреда здоровью);

- доходы от ведения домашнего хозяйства (консервирование, приготовление пищи, изготовление одежды и другое);
- наследство;
- выигрыши, подарки;
- возмещение по страховым платежам;
- возмещение ущерба по суду или добровольно (на основе закона по защите прав потребителей и других законов).

Виды расходов семьи фермера:

- расходы на ведение фермерского хозяйства;
- расходы на одежду и обувь;
- расходы на питание;
- расходы мебель;
- жильё;
- бытовые приборы и оборудование;
- культурные потребности;
- средства личной гигиены и гигиена жилья;
- расходы на лечение;
- расходы на приобретение акций, облигаций, ценных бумаг и др.;
- расходы будущих периодов (резервирование средств);
- расходы на учебу детей;
- расходы на ведение домашнего хозяйства;
  - расходы на ведение личного подсобного хозяйства (семена, удобрения и т. д.);
- расходы на ведение семейного бизнеса;
- государственная пошлина на наследство;
- страхование жизни, имущества;
- налоги на физических лиц;
- штрафы;
- алименты;
- судебные издержки.

При определении доходной части бюджета необходимо учитывать доходы, поступающие в семейный бюджет в натуральной форме.

В доходной части семейных бюджетов РФ уменьшилась

зарплата, увеличились доходы от личного подсобного хозяйства и предпринимательской деятельности (некоторые доходы зачастую носят нелегальный характер, относящийся к теневой экономике). В расходной части бюджета по сравнению с 1990 г. увеличились расходы на алкогольные напитки с 2,5% до 5%.

В настоящее время сельской местности в структуре бюджета более низкий удельный вес приходится на услуги: - коммунальные, бытовые, медицинские и прочие по сравнению с городским бюджетом (2-4% - в селе и 8% - в городе).

Шкала потребности по А. Маслоу предусматривает несколько уровней потребности:

1. - выживание;
2. - безопасность;
3. - материальная обеспеченность, социальные контакты;
4. - статус и положение в обществе. Он предусматривает потребности на образование, создание определенного имиджа.
5. - самореализация личности. На данном этапе очень большое значение имеет выбор альтернативных расходов.

Приоритетное значение имеют расходы, обеспечивающие реализацию творческого потенциала личности, так как на пятом уровне потребностей материальное благосостояние семьи обеспечивает реализацию всех предыдущих потребностей.

В течение жизненного цикла семьи, может осуществляться переход с одного уровня потребностей на другой, или семья находится постоянно на одном уровне потребностей.

В зависимости от семейных традиций, жизненного цикла семьи для отдельных членов семьи может обеспечиваться различный уровень потребностей.

Приоритетное положение среди потребностей занимает потребность продолжения рода, поэтому даже при дефиците средств, когда семья находится на 1-м и 2-м уровнях шкалы потребностей эта функция семьи, как правило, реализуется.

Особое место в формировании потребностей принадлежит моде.

Мода - это преобладание в определенной среде, в определенное время, взглядов, вкусов, мнений на всё в человеческой жизни, - включая одежду, мебель, поведение.

Мода - это индивидуальная массовость - "каждый выбира-

ет свое”, что отражает его внутренний мир. Мода диктует заказ на производство определенных вещей, изделий, услуг и т.п., а расплачиваться приходится потребителям.

Для сокращения расходов в семейной экономике необходимо осуществлять альтернативный выбор издержек и увеличивать расходы на ведение хозяйства.

Учитывая индивидуальный вкус, а также навыки, умение, в семье может производиться довольно большое количество необходимых вещей. Производство вещей в домашней обстановке, реконструкция, позволяют значительно экономить средства семьи.

Кроме того, расходы, в соответствии с потребностями, обусловлены в семье отношениями собственности.

В нормальной семье существует трудовое отношение собственности, т. е. вещь принадлежит тому, кто ее создал, приобрёл, поэтому использовать вещь можно только с согласия ее владельца. Подаренная вещь не может быть изъята за плохое поведение или за плохое отношение к вещи. Такое отношение к собственности формирует уважение к труду.

На величину и структуру бюджета оказывают влияние, как размер доходов семьи, так и стоимость прожиточного минимума. В настоящее время минимальный прожиточный уровень составляет свыше 7,3 тыс. рублей на человека. При нынешнем уровне доходов в структуре расходов большинства семей наибольший удельный вес приходится на питание (около 80 % семей тратят на питание 60 % и более). (Считается нормальным, если в структуре расходов расход на питание не превышает 20 %).

На структуру бюджета, особенно на его расходные части, оказывают влияние приоритеты ценностей, принятые в семье и жизненный цикл семьи.

В фазу развития семьи наибольшие расходы идут на питание, воспитание и обучение детей.

В фазу зрелости - на коммуникативные и экономические функции семьи (отдых, организация семейного бизнеса).

В фазу распада - лечение, сохранение здоровья, помощь взрослым детям.

На структуру расходов оказывают влияние внутрисемейные отношения. Есть семьи, которые живут под девизом: - все

лучшее детям.

На размер и структуру бюджета оказывает влияние объем и эффективность семейного бизнеса. При больших доходах структура расходов может существенно измениться. Многие виды услуг и товаров могут приобретаться взамен ведения домашнего и личного хозяйства.

На структуру бюджета оказывает влияние здоровье членов семьи.

Только треть семей составляют бюджет. Всего лишь 25-30% домашней работы планируется и организуется, что сказывается на рациональности развития экономики семьи.

Потенциальные семейные резервы - искусство управления и ведения фермерского и домашнего хозяйства.

Семейный образ жизни определяет не только счастье, но и материальное благополучие, не только душевное равновесие, но и здоровье, продолжительность жизни.

Наше здоровье на 50% зависит от нашего образа жизни, на 20% - от наследственности, на 20% - от состояния окружающей среды, на 8,5% - от системы здравоохранения.

Чтобы защитить себя от имущественных потерь, семьи в большинстве стран мира направляют крупные суммы не только на приобретение ценных бумаг, антиквариата и недвижимости, но и на страхование жизни и покупку страховых полисов.

Страхование - форма накопления денег и сокращения риска расходов при наступлении нежелательных для человека или фирмы событий, основанная на принятии страховой фирмой на себя риска за плату, вносимую страхуемым.

Отрасль страхования - медицинское страхование, это способ гарантировать себе оплату услуг здравоохранения при несчастном случае или заболевании.

Медицинское страхование было рождено дороговизной медицинских услуг и трудностями в покрытии всех расходов на лечение при тяжелой или продолжительной болезни.

Страхование жизни осуществляется в трех видах:

1. Страхование на определенный срок предполагает обеспечение страховки на заранее обусловленный период времени (5,10 лет).

2. Пожизненное страхование позволяет платить одинаково

вую сумму страховых взносов в течение всей жизни.

3. Страхование – вклад, рассчитанный на определенный срок. В конце страховки возвращается вся сумма, а в случае смерти ее получают наследники.

Страхование здоровья ставит целью защиту от финансовых проблем, возникающих в результате болезни или несчастного случая.

Страхование имущества предохраняет от потерь или порчи собственного имущества.

Страхование платежеспособности сбережений от возмещения тех убытков, которые вы имели несчастье нанести третьим лицам.

При формировании бюджета семьи следует учитывать также возможность увеличения доходной части.

Наиболее эффективны инвестиции в человеческий капитал - это любые затраты, направленные на повышение квалификации и способностей членов семьи.

Дифференциация доходов в значительной степени зависит от образования.

У многих людей доходы меняются в течение жизни. Если в начале жизни доходы невысоки, то к 40-50 годам они достигают своего пика, и люди передвигаются в группы с более высокими доходами. При этом у людей со сроком обучения 17 и более лет доход в 2 с лишним раза выше, чем у тех, кто имеет срок обучения 12 лет. Образование стоит недешево, но есть основания утверждать, что эти расходы окупятся.

Среди выпускников высших учебных заведений больше людей, считающих себя счастливыми, меньше психически больных, у них более широкие перспективы и более высокие стремления и если они все же озабочены чем-то, то это, как правило, вызвано действительными, а не мнимыми трудностями. Образование обеспечивает формирование неконкурентных групп, которые выигрывают на рынке труда.

#### Программы поддержания уровня доходов.

Члены фермерского хозяйства должны знать, как они могут увеличить, или сохранить доходы. Далее перечислены некоторые социальные программы.

1. Программы социального страхования частично возме-



щают потери заработков, связанные с уходом на пенсию и временной безработицей. Они финансируются за счет налогов на зарплату, резервируемых для этих целей. Пособия считаются заработанным правом, а не государственной благотворительностью.

2. Программы государственной помощи, или благотворительные программы представляют пособие тем, кто не может заработать сам, будучи нетрудоспособным или имея на своем иждивении детей. Эти программы финансируются из общих налоговых поступлений и считаются государственными благотворительными программами. Отдельные лица и семьи представляют свидетельства своих низких доходов для получения помощи.

Итак, следуя русской пословице "Родись, крестись, женись, умирай - за все денежки подай" - все в жизни имеет стоимость и требует весомых затрат.

Не менее важным является и учет доходов и расходов в семейном бюджете.

Рекомендуем завести книгу учета доходов и расходов, (образец прилагается), а затем провести анализ целесообразности расходования средств, - проанализировать баланс доходов и расходов за месяц, за 3 месяца, год).

Оценку семейного бюджета, включая и бюджет по фермерской деятельности, можно провести по предлагаемой форме, таблица 3

Таблица 3 - Состояние семейного бюджета за год

Показатели	Доходы	Расходы	Отклонение,±
1.Денежные, руб.	1500	1200	+300
2.Материальные, (в денежном выражении), руб.	300	300	-
3.Фактические, суммарные (1+2), руб.	1800	1500	+300
4.Требуемые, руб.	2100	2200	-100
5.Варианты увеличения доходов и сокращения расходов, руб.	Увеличение объема производства продукции + 300	Уменьшение расходов - 200	+100

Важно сделать выводы по эффективности использования материальных и денежных средств, а также определить варианты и возможности увеличения доходов и сокращения расходов.

Это увлекательное занятие с высоким эффектом.

В оценке доходной и расходной частей семейного бюджета проявляются интересы семьи, отражаются семейные ценности, и появляется возможность корректировки целей, или доходов и расходов семьи.

Открытость статей семейного бюджета создаёт более благоприятные социально-психологические отношения в семье.

Ведение семейного бюджета (учет доходов и расходов семьи), таблицы 4 и 5.

Таблица 4 - Доходы (руб.)

Число, месяц	Доходы от фермерского хозяйства	Соц. пособия, пенсии стипендии	Прочие денежные доходы (гранты и др.)	Натуральные доходы в руб.			Итого, руб.
				продукты питания, руб.	Изготовленная одежда	прочие	
1.08	232000	8300	-	2600	1200	840	244940
2.08							
3.08							
...							
Итого за месяц	3960000	8300	-	78000	1200	1820	4049320

Таблица 5 - Расходная часть бюджета семьи фермера

Число, месяц	Расходы по фермерству	Питание	Одежда	Культурные потребности	Жильё	Транспортные расходы и др.	Итого, руб.
1.08	156000	1560	540	620	740	2930	162390
2.08							
3.08							
...							
Итого за месяц	3190000	58600	6570	2390	21000	53800	3332360

За август месяц доходы превышают расходы, что является положительным. В доходной части бюджета, целесообразно продумать получение грантов, а в расходной части оптимизировать расходы на содержание жилья и транспортные издержки.

Очень важным является оценка рациональности расходов и возможности увеличения доходов, особенно в ситуации, когда расходы значительно превышают доходы. Эту оценку должен сделать каждый взрослый член семьи и обсудить на семейном совете свои заключения.

По расходам и доходам на ведение фермерского хозяйства целесообразно вести отдельный учёт, и проводить свой анализ, но в совокупности бюджета, семья должна реально осознавать свои возможности в развитии бизнеса и в личных расходах членов фермерского хозяйства.

Известна фраза, - «время - деньги», и потерянное время, - это и упущенные возможности в бизнесе.

Время, в отличие от денег, - невозполнимый ресурс, поэтому требуется довольно полный учёт этого ресурса и оценка рациональности его расходования. Потенциально активное время каждого, это тот резерв, который определяется исходя из 24 часового времени суток и необходимого времени на сон, приём пищи, личную гигиену. Остальное время, это потенциально активное время и его можно использовать на работу в фермерском хозяйстве, повышение квалификации и культурного уровня.

Таблица 6 - Использование резерва времени фермера, (в человеко-часах)

Число, месяц	Виды занятости	Часы
1августа	Фактические затраты времени на производство	3
	Выполнение производственных процессов на животноводческой ферме	
	Уборка зерновых	6
	Работа с документами по учёту затрат	2
	Работа по распределению обязанностей на следующий день (управленческие функции)	1,5
	Итого фактические затраты времени	12,5
	Потенциально-активное время: 24 часа за минусом:	
	Сон	8
	Приём пищи	2
	Санитарно-гигиенические мероприятия (душ и др.)	2
	Пассивный отдых (просмотр телевизора и др.)	1
	Итого за день	13
	Резерв (дефицит) потенциально-активного времени 24-(12,5+13)=- 1,5 часа	-1,5

В ситуации дефицита времени возникает ряд альтернативных решений: - делегирование ряда полномочий по реализации производственных функций, - (наём работника, или привлечение членов семьи на уборку, работу на ферме и др.);

- сокращение времени на сон и другие потребности.

Выбор за главой фермерского хозяйства. Но в любом случае у вас имеются неоспоримые, наглядные аргументы по балансу времени, которые убедят членов семьи в необходимости трудового участия или найме работников (что связано с расходами), и вас заставят продумать деловую стратегию и говоря научным языком, - управленческую парадигму (модель управления).

Без конкретного анализа расходования времени членами семьи, разговор с членами семьи будет строиться на эмоциональном уровне, что может привести к конфликтам, а это самый худший вариант, который не способствует повышению производительности труда и эффективности фермерского хозяйства.

#### **14. Как рационально организовать среду и условия функционирования фермерского хозяйства?**

Жильё фермера, - это то пространство где проходит жизнь нескольких поколений его семьи, и от того, насколько оно удобно, эстетически оформлено зависит настроение членов семьи, формируется любовь к родному очагу.

Жильё, - это долговременные вложения, недвижимость, которая требует значительных инвестиций.

Фермерское хозяйство располагается в условиях определённого природного ландшафта, и организация усадьбы зависит от эстетических предпочтений членов семьи и специализации хозяйства.

Жилой комплекс фермерского хозяйства должен способствовать реализации множества функций всех членов семьи. В нём необходимо предусмотреть:

- кабинет, в котором Вы можете разрабатывать бизнес – проекты, принимать налоговых инспекторов и партнёров по бизнесу;

- комнаты для личного отдыха каждого члена семьи;
- наличие общей комнаты (зала, гостиной), где удобно будет отмечать важные семейные события;
- кухню, кухню-столовую, - это место не только для приёма и приготовления пищи, но и мини-цех по переработке сельскохозяйственной продукции;
- кабинеты- мастерские для ремонта мини-деталей техники, мебели и др.
- детские комнаты;
- гостевые.

В настоящее время можно найти множество архитектурных проектов, которые можно реализовать на своей усадьбе, они различаются по эстетической характеристике и используемым материалам. Рис.4,5,6.



Рис. 4, 5. Архитектурные проекты домов для сельской местности.

Как первичная среда, жилище создает условия для полного проявления свойств личности и реализации функций предпринятия. В условиях того или иного типа жилища формируются и видоизменяются субъективные качества личности.

Кроме того, личность как субъект характеризуется биологическими и социальными чертами, интеллектом, культурой, социально-экономическим поведением. Поэтому состояние личности и возможности человека формируют среду обитания и развитие жилища.

Изучение структурно-функциональных и пространственных параметров жилища очень важно с позиции оценки уровня и качества жизни семьи. Жилье оценивается с учетом индивидуальных требований владельца или пользователя. В этой связи значение типа личности, образа жизни, типа семьи и внутрисемейных отношений крайне актуально.

Выполнение этих функций жилища предполагает конкретное изменение качества жилья, тогда главным критерием при разработке требований к жилью становится не количество м<sup>2</sup>, а комфорт, удобство и соответствие.

Следует учитывать также влияние возрастных изменений личности на непрерывное изменение функций жилья.

Изменение роли женщины, количество детей, других иждивенцев, возможности совместного проживания семьей родителей и детей - все это накладывает отпечаток на жилище, а оно, в свою очередь, вызывает те или иные трансформации в семье.

Состояние и качество жилища зависят от экономики семьи. Причем сами эти экономические возможности через экономическое мышление в достаточной степени обусловлены окружающей средой.

Таким образом, в экономике семьи достаточно большое значение имеет экономика жилища, отражающая сущность объективных материальных потребностей и соответствующих расходов, как финансовых средств, так и эмоционально-духовных затрат.



Рис.6. Архитектурное решение дома при специализации семейной фермы на агротуризме

Каждый из членов семьи мысленно (виртуально) видит себя в идеальном варианте дома, его оформлении. Интересно рассмотреть архитектурные проекты жилища, его оформления. Это позволит выбрать наиболее интересный и, в будущем, возможно, реализовать его.



Рис.7,8.Внутренний интерьер дома для большой семьи с элементами старины

При развитии агротуризма, важно в какой домашней среде будут приниматься гости, насколько она удобна, интересна, способствует изучению старинной культуры быта.

Таблица 7 - Модель поведения в ведении домашнего хозяйства, домашней обстановки, быта

Виды моделей	Конкретное видение решения
«Мой проект» (архитектурное решение)	«Я и мой дом» – изложите идеальную модель
«Мой интерьер»	Дизайн, мебель – мода, удобство, уход, затраты (Ваш идеальный вариант)
«Свой дом украшу сама»	Изложите собственную модель дизайна (оформления) кухни, спальни, зала.

Следует оценить мнение членов семьи по предлагаемым моделям.

Значительный удельный вес в семейном бюджете занимают затраты на одежду. «Богат не тот, кто много зарабатывает, а

кто разумно тратит», известная истина. Попробуйте оценить её на примере своей семьи, - провести выбор наиболее эффективных вариантов одежды с учетом эстетических предпочтений и экономических возможностей.

Расчёт советуем провести, как на себя, так и на семью, в целом.



Рис. 9, 10. Варианты одежды для фермеров

Кроме того, в зависимости от специализации предприятия, следует предусмотреть спецодежду для наёмных работников, а в случае развития агротуризма, и для гостей.



Рис.11. Молодёжные варианты женской одежды для фермерской деятельности



От удобства одежды зависят, как производительность труда, так и настроение. Кроме того, при развитии агротуризма, гости должны видеть не убогий быт и жалкую, старую одежду, используемую в хозяйственной деятельности, а определённый стиль, жизненную модель, которой захочется следовать. (Белые брюки используют жокеи при выезде лошадей)

Таблица 8 - Гардероб. «Я, мой стиль одежды и мода»  
(сумма в рублях)

Виды одежды по сезонам, видам	Обувь		Одежда				Головной убор		Прочее		Всего, сумма, руб.
			верхняя		нижняя						
	кол-во	сумма	кол-во	сумма	кол-во	сумма	кол-во	сумма	кол-во	сумма	
<b>Весна, осень</b>											
Служебная	1	250	1	1200	1	800	1	150	1	200	2600
Для отдыха, спорта	2	2300	1	3500	1	900	1	1500	1	400	8600
Итого имеется		2550		4700		1700		1650		600	11200
Требуется		-		-		-		-		-	-
<b>Лето</b>											
Служебная	1	600	1	200	1	150	1	300	1	200	1450
Для отдыха, спорта	1	1200	1	350	1	480	1	1500	1	300	3830
Итого имеется		1800		550		630		1500		500	4980
Требуется		-		-		-		500		-	500
<b>Зима</b>											
Служебная	1	1200	1	1500	1	890	1	500	1	500	4590
Для отдыха, спорта	1	3500	1	3500	1	900	1	1500	1	600	10000
Итого имеется		4700		5000		1790		500		1100	13090
Требуется		-		-		-		1500		-	1500
Сумма За год имеется		9050		10250		4120		3650		2200	29270
Требуется		-		-		-		2000		-	2000

Представленные расчёты даны в экономичном варианте, в котором основные виды одежды и обуви имеются, и следует только приобрести несколько головных уборов. Ваш вариант будет отличаться, поэтому стоит его рассчитать и обдумать, как по комплектности, так и по цене.

В бюджете фермерского хозяйства рациональное потребление играет важную роль. Бережное отношение к одежде формирует особый стиль экономического поведения, экономическую культуру. Так как на каждый вид одежды были затрачены деньги, а значит, и труд в прошлом на зарабатывание этих денег, то бережное отношение к вещам, это уважительное отношение к труду членов семьи.

Грамотный уход за одеждой продлевает срок её использования.

Обозначения на этикетках одежды покажут вам особенности ухода за одеждой.

Как бы сильно не были загружены члены семьи фермера, необходимо уделять время для отдыха, проведения праздников. Очень важно продумать сценарий праздника, с учётом национального колорита, что сделает привлекательным ваше фермерское хозяйство и в плане агротуризма.

В процессе подготовки и проведения праздника семья осуществляет определение размеров финансовых расходов, трудовых затрат.

Очень важно, чтобы праздник доставил удовольствие, запомнился, дал эмоциональный заряд и по соотношению затрат и полученного эффекта был наиболее оптимальным.

Праздник, - это мероприятие в котором каждый член семьи может себя реализовать в различных аспектах, - как организатор, снабженец, повар, оформитель и др.

В зависимости от состава семьи, традиций, вероисповедания и др., виды праздников различаются, в связи с чем, осмыслите и изложите какие праздники, семья отмечает в течение года. В таблице 9 указаны виды праздников, сценарии и затраты на их проведение. Затраты следует учесть только дополнительные, так как каждый день семья тратит деньги на питание, а дополнительные затраты, это на украшение дома, более разнообразное меню, расходы на гостей. Следует определить, сколько вы согласны потратить на праздник и оценить, насколько велики расходы для вашего семейного бюджета. По стоимости дополнительных затрат праздник может быть очень дешёвым, но по воспоминаниям, эмоциональному заряду, - очень значимым, дорогим.

Таблица 9 - Виды, сценарии и стоимость праздников

Месяцы	Виды праздников	Сценарий (краткое описание праздничного события)	Сумма, руб.
1	Новый год	Украшение ёлки, воспоминания значимых событий в уходящем году и вручение подарков с пожеланиями.	15000
1	Рождество	Воспоминания жизни и миссии Иисуса Христа, его 10 заповедей и памятные подарки.	15000
2	День защитника Отечества (23 февраля)	Воспоминания о предках, защищавших отечество, о важной миссии мужчин, чести, доблести. Важно даже показать физическую силу и значение физической подготовки воина, его выносливость. Можно кроме праздничного стола, подарить мужчинам и символические подарки.	12000
3	8 марта	День матери, женский день. В этот день мужчины могут выполнить всю работу по дому, приготовить праздничный стол, т.е. оценить огромный вклад женщины, её ежедневный, - можно даже сказать, подвиг во имя семьи. И конечно слова признательности и подарки.	12000
4	Пасха	Освещение пасхальной снеди, разговление (потребление пищи после поста), радость воскресения Христа.	8000
5	Радуница	Поминание родителей, воспоминание об их жизни, (трудностях и их преодолении), посещение мест их упокоения.	8000
6	1 мая	Праздник весны, труда, Прекрасный отдых на природе ( пикник) всей семьёй, с любимыми семейными блюдами.	6000
	День свадьбы	День прекрасных воспоминаний о рождении семьи, формировании семейных традиций. Этот праздник важен, как для супругов, так и их детей.	12000
	Дни рождения членов семьи	В этот день человеку важно понять, что он значит для окружающих, своей семьи, ощутить их любовь, которая выразится в добрых пожеланиях и подарках.	12000 (на каждый праздник)
	Другие праздники (указать)	Старайтесь чаще устраивать семейные праздники, не обязательно с большим застольем, умеренная еда и выпивка создаст благоприятный микроклимат в семье, сформирует модель поведения в семьях ваших детей.	10000

Попытайтесь разработать праздничное меню и определить его стоимость.

- при наличии компонентов в домашнем и личном подсобном хозяйстве, определяется два вида стоимости:

- 1) по фактическим денежным затратам;
- 2) с учетом общей стоимости всех компонентов по возможным ценам приобретения.

Разница между общей стоимостью и фактическими денежными затратами составит сумму экономии денежных средств семьи.

Таблица 10 - Праздничное меню и калькуляция затрат на конкретное количество гостей (человек) 7 человек

Название блюда	Перечень компонентов (продуктов)	Количество, кг (руб.)	Цена 1 кг, руб.	Стоимость	
				денежная	общая
Салат «Оливье»	Картофель, огурцы, колбаса, морковь, зел. горошек, лук, майонез	4 кг, основные компоненты свои		250	600
Картошка тушёная с мясом	Картофель, Свинина, лук	4 кг. Все компоненты свои		-	800
Студень	Петух, свинина	3 кг, все компоненты свои		-	750
Компот	Вишнёвый компот	3л. Своей консервации		-	120
Итого:	x	x	x	250	2270

### Сценарий праздника и эффективность расходования средств.

Разработка сценария зависит от культурных, религиозных и национальных особенностей и традиций семьи, ее жизненного цикла, целевых установок членов семьи и экономических возможностей.

В связи с выше изложенным, следует проанализировать условия, возможности и ожидаемый результат.

Ожидаемыми результатами праздника могут быть:

- расширение круга друзей, поиск новых партнеров для бизнеса, секса и т.д.;
- обмен информацией в кругу старых друзей;
- повышение престижа, изменение статуса семьи или отдельных членов семьи (новая должность, свадьба и т.д.);
- расширение информации в сфере политики, культуры;
- семейное застолье, компенсирующее дефицит общения в течение недели (месяца), позволяющее осмыслить семейные проблемы;
- получение наслаждения от вкусной пищи;
- удовлетворение потребности в потреблении любимых напитков и др.;
- увеличение физической активности (лыжная прогулка, сауна и т.п.);
- удовлетворение потребности в общении с природой;
- веселое времяпровождение в кругу друзей, равных по статусу, обеспечивающее снижение «психологического прессинга», психологического дискомфорта, накопившегося за предшествующий период.

Оцените количество праздников в семье, затраты на их проведение, хотя - бы в общем за год.

В целях оценки и оптимизации затрат целесообразно разработать более рациональный вариант празднования с позиций, - затраты – результат

Таблица

Виды затрат	Сумма,		Эффект (описать)	Оценка по соотношению затрат и эффекта, ±
	руб.	Часы		
Материальные	2020	8	оригинальность сценария, культура общения, этика отношений	+
Трудовые	600	6		
Финансовые	250	1		
Итого	2870	15	Встреча с родственниками, согласование бизнес-проектов на сумму 2 млн. руб.	+2 млн. руб., по отношению к затратам в 2870 руб., - очень выгодный вариант

Следует оценить роль подарков и их вариантов с позиций:

- стоимости;
- целесообразности;
- этичности;
- эстетической ценности.

Эффективность можно оценить как соотношение затрат и результата.

Чем больше затраты по отношению к результату, тем ниже эффективность.

Можно попробовать разыграть сценарий праздника в идеальном варианте, это красивая игра и полезная, как с позиций улучшения психологического климата в семье, так и в эффективности.

### Требования к сценарию

1. Определение количества участников (необходимо учесть их психологическую совместимость). \_\_\_\_\_ 7 человек \_\_\_\_\_

2. Определение продолжительности действия. \_\_\_\_\_ 5 часов \_\_\_\_\_

3. Определение времени, начала и окончания действия. \_\_\_\_\_ с 16 до 21 часа \_\_\_\_\_

4. Распределение ролей для всех членов семьи (участников).

\_\_\_\_\_ повар, горничная, тамада, шофёр \_\_\_\_\_ и др.

6. Определение содержания беседы (общения). \_\_\_\_\_ цель- поддержание родственных связей, \_\_\_\_\_ развитие семейного бизнеса. \_\_\_\_\_

7. Изложение текстов (праздничных) поздравительных речей. \_\_\_\_\_

Оцените и создайте социально-психологический микроклимат в семье в период подготовки и проведения праздника и его значение.

Для наилучшего социально-психологического микроклимата следует:

- определить общую цель;
- распределить сферу деятельности в соответствии с возможностями и способностями членов семьи;
- обеспечить оптимальность распределения нагрузки;

- определить общую стоимость расходов и возможности семейного бюджета;

Таблица 11 - Трудоемкость праздника и распределение затрат в семье

Затраты	Всего требуется человеко-часов	Распределение затрат труда между членами семьи			
		мать	отец	дети	и др.
1. Уборка и оформление жилья	10	1	1	7	1
2. Приобретение подарков	5		5		
3. Закупка и доставка про- дуктов, напитков	6		4	2	
4. Приготовление пищи	7	5		2	
5. Сервировка стола	3	1		1	1
6. Прочие затраты	5	1	1	2	1
Итого:	36	8	11	14	3

Наибольшие затраты времени пришлось на отца, возможно их можно перераспределить между отцом и взрослыми детьми.

### **15. Как следует рационально питаться фермеру и его семье, в зависимости от уровня физической нагрузки, пола и возраста?**

Экономика и культура питания являются составной частью образа и уровня жизни, как семьи, так и конкретной личности. От их параметров зависит качественная характеристика жизни человека, включая и его профессиональные успехи, в том числе в фермерской деятельности.

Состояние здоровья человека, производительность его труда, работоспособность зависят во многом от питания. В неуважительном отношении человека к питанию кроется причина того, что он живет значительно меньше, чем дикие животные. Специальные исследования показали, что млекопитающие живут в 4-5 раз дольше сроков своей молодости, который определяется полным окостенением скелета. У человека полное окостенение скелета наступает к 25 годам, а средняя продолжительность жизни составляет всего 70 лет.

Известно высказывание, - "Тело человека - его храм и относиться к нему нужно с уважением!", - в первую очередь рационально питаться.

Рациональное питание (разумное) - это полноценное питание, в зависимости от пола, возраста, характера труда и других факторов. Требования к рациональному питанию складываются из требований к пищевому рациону, режиму питания, условиям приема пищи.

Существует семь основных требований к пищевому рациону:

1. Энергетическая ценность рациона должна показывать затраты организма.

2. Надлежащий химический состав рациона (оптимальное количество сбалансированных между собой питательных веществ).

3. Хорошая усвояемость пищи, зависящая от его состава и способа приготовления.

4. Высокие органолептические свойства пищи (внешний вид, консистенция, вкус, запах, цвет, температура).

5. Разнообразие пищи за счет использования широкого ассортимента продуктов и различных приемов их кулинарной обработки.

6. Способность пищи создавать чувство насыщенности.

7. Санитарно - эпидемическая безупречность и безвредность пищи.

Физиологические нормы питания различных групп населения зависят:

1.- от пола - мужчины потребляют пищи на 15-20 % больше, чем женщины;

2. - от возраста. Наибольшая потребность в энергетической ценности питания наблюдается в возрастных группах от 16 до 20 лет. В последующих возрастных группах потребность в энергетической ценности снижается;

3. - от характера труда.

Выделяют пять групп по интенсивности труда:

1. - работники преимущественно умственного труда со значительным нервным напряжением (руководители, диспетчеры);

11. - работники занятые легким физическим трудом (агрономы, зоотехники, продавцы);



111. - работники со средней тяжестью труда (бригады тракторно-полеводческих бригад);

1У - тяжелый физический труд (механизаторы);

У - особо тяжелый труд (землекопы, грузчики).

Следует отметить, что занятие фермерством требует больших энергетических затрат и нереально, в силу занятости, делать каждодневный расчёт потребности в белках, жирах и углеводах, а также в калориях в зависимости от вида занятости и других факторов. Однако, произведя расчёт хотя - бы один раз, Вы будете ориентироваться в качестве питания, что будет способствовать сохранению здоровья и работоспособности.

**Особую роль расчёт рациона питания, его сбалансированность в соответствии с возрастом и физической нагрузкой, приобретает при развитии агротуризма, - как одного из направлений деятельности фермерского хозяйства, так как в настоящее время здоровье человека является ценным капиталом.**

В таблицах приведены нормативы, как по рациональному потреблению, так и по энергетической ценности и составу конкретных продуктов.

Таблица 12 - Рекомендуемое потребление энергии, белков, жиров и углеводов для взрослого трудоспособного мужского и женского населения различных групп интенсивности труда (в день)

Группы	Возраст	Энергия, ккал		Белки, г		Жиры, г		Углеводы, г	
		Муж.	Жен.	Муж.	Жен.	Муж.	Жен.	Муж.	Жен.
1	18-29	2800	91	103	378	2400	78	88	324
	30-39	2700	88	99	365	2300	75	84	310
	40-59	2550	83	93	344	2200	72	81	297
2	18-29	3000	90	110	412	2550	77	93	351
	30-39	2900	87	106	399	2450	74	90	337
	40-59	2750	82	101	378	2350	70	86	323
3	18-29	3200	96	117	440	2700	81	99	371
	30-39	3100	93	114	326	2600	78	95	358
	40-59	2950	88	108	406	2500	75	92	344
4	18-29	3700	102	136	518	3150	87	116	441
	30-39	3600	99	132	504	3050	84	112	427
	40-59	3450	95	126	483	2900	80	106	406
5	18-29	4300	118	158	602	-	-	-	-
	30-39	4100	113	150	574	-	-	-	-
	40-59	3900	107	143	546	-	-	-	-
Пенсионеры	60-74	2300	69	77	333	2100	63	70	305
	75 и ст.	2000	60	67	290	1900	57	63	275

Учитывая заинтересованность большинства населения в качестве питания, на этикетке многих продуктов приведены все параметры, на что следует обращать внимание.

Если на этикетках продуктов указана энергетическая ценность продукта в МегаДж (или кДж), следует учесть, что 1 килокалория (ккал) = 4,184 килоджоулей (кДж), 1000 ккал = 4,184 мегаДж (мДж).

Следует отметить, что для обеспечения полноценного аминокислотного состава пищи белки животного происхождения должны составлять 55% от рекомендуемой потребности в белке.

Рациональное питание зависит от физиологического состояния человека (беременность, болезнь).

На режим питания оказывает влияние климат. В жарком климате энергетическая ценность питания ниже на 15-20 % по сравнению с энергетической ценностью питания в северных регионах. Сбалансированность питания имеет огромное значение. Оптимальное соотношение между белками, жирами и углеводами для мужчин и женщин молодого возраста, занятых умственным трудом, принята, - как 1:1,1:4. При тяжелом физическом труде соотношение 1:1,3:5.

Необходимо также сбалансировать свое питание по остальным элементам (витаминам, микроэлементам и др.).

Белки служат материалом для построения клеток, тканей, органов, образования гемоглобина и других соединений, имеющих важное значение. Белки обеспечивают **иммунитет к инфекциям**, участвуют в усвоении жиров и углеводов. Они в отличие от жиров и углеводов не накапливаются в организме и не образуются из других веществ, т. к. являются незаменимыми, а как источник энергии имеют второстепенное значение, т. к. могут быть заменены жирами и углеводами.

#### Жиры.

Жировые ткани **активный резерв энергетического материала**. Они улучшают вкус пищи, вызывают чувство сытости, могут образовываться из белков и углеводов, но в полной мере ими не заменяются (незаменимые жирные кислоты – лецитин).

Углеводы обеспечивают **50-60 % энергетического рациона**. Они необходимы для нормального обмена белков и жиров. Избыток углеводов может привести к сахарному диабету при

генетической предрасположенности. Недостаток углеводов вызывает слабость, головокружение, головную боль.

Потребление воды по норме в сутки составляет 1,75 л., 1-1,5 л. человек употребляет из пищевых продуктов, а 0,3 - 0,4 л. образуется в самом организме при обмене веществ.

В режим питания включают:

- время и количество приема пищи;
- распределение пищевого рациона по:
- энергоценности;
- химическому составу;
- продуктовому набору;
- массе;
- по приемам пищи.

Рациональное распределение энергетической ценности рациона:

- завтрак должен поглощать - 25 %;
- обед 35% суточного рациона;
- промежуточный прием пищи - 15 %;
- ужин - 25 % суточного рациона.

В таблице 13 представлен химический состав и энергетическая ценность 100 г съедобной части основных пищевых продуктов, что позволит Вам сбалансировать свой рацион, рацион семьи и гостей, что особенно ценно при агротуризме.

(по книге «Химический состав пищевых продуктов» под ред. А.А. Покровского: М., 1976 г.).

Таблица 13 - Химический состав и энергетическая ценность продуктов питания (в 100 граммах)

Продукты	Несъедобная часть, %	белки, г	жиры, г	углеводы, г	энергетическая ценность	
					ккал	кДж
1	2	3	4	5	6	7
Хлеб из ржаной сеяной муки	0,0	4,7	0,7	49,8	214,0	895,0
Хлеб пшеничный из муки 1 сорта	0,0	7,6	0,9	49,7	226,0	946,0
Макароны (высший сорт)	0,0	10,4	0,9	75,2	332,0	1389,0
Крупа гречневая	1,0	12,6	2,6	68,0	326,0	1377,0
Горох	0,5	23,0	1,6	57,7	323,0	1351,0
Крупа овсяная	1,5	11,9	5,8	65,4	345,0	1444,0
Сахар-песок	0,0	0,0	0,0	99,8	374,0	1565,0

Крахмал картофельный	0,0	0,1	0	79,6	299,0	1251,0
Карамель с фруктовой начинкой	0,0	0,1	0,1	92,1	348,0	1456,0
Шоколад молочный	0,0	6,9	35,7	52,4	547,0	2289,0
Печенье сдобное	0,0	10,4	5,2	76,8	376,0	1573,0
Пирожное бисквитное с фруктовой начинкой	0,0	4,7	9,3	64,2	344,0	1439,0
Молоко	0,0	2,8	3,2	4,7	58,0	243,0
Сметана 10% жирности	0,0	3,0	10,0	2,9	116,0	485,0
Творог нежирный	0,0	16,7	9,0	1,3	156,0	652,0
Кефир нежирный	0,0	3,0	0,1	3,8	3,0	126,0
Молоко сгущенное с сахаром	0,0	7,3	8,5	56,0	315,0	1318,0
Сыр российский	3,0	23,4	30,0	0,0	371,0	1552,0
Огурцы соленые	0,0	2,8	0,0	1,3	19,0	79,0
Перец зеленый сладкий	25,0	1,3	0,0	4,7	23,0	96,0
Петрушка (зелень)	20,0	3,7	0,0	8,1	45,0	188,0
Салат	20,0	1,5	0,0	2,2	14,0	59,0
Свекла	20,0	1,7	0,0	10,8	48,0	201,0
Томаты грунтовые	5,0	0,6	0,0	4,2	19,0	79,0
Чеснок	15,0	6,5	0,0	21,2	106,0	444,0
Горошек зеленый	0,0	5,0	0,2	13,3	72,0	301,0
Щавель	20,0	1,5	0,0	5,3	28,0	117,0
Редис	20,0	1,9	0,0	7,0	34,0	142,0
Грибы белые свежие	24,0	3,2	0,7	1,6	25,0	105,0
Грибы белые сушеные	0,0	27,6	6,8	10,0	209,0	874,0
Консервы - горошек зеленый	0,0	3,1	0,2	7,1	41,0	172,0
Тыква	30,0	1,0	0,0	6,5	29,0	121,0
Апельсины	30,0	0,9	0,0	8,4	39,0	159,0
Груши	10,0	0,4	0,0	10,7	42,0	176,0
Лимоны	40,0	0,9	0,0	3,6	31,0	130,0
Яблоки	12,0	0,4	0,0	11,3	46,0	192,0
Земляника (садовая)	10,0	0,5	0,0	4,8	28,0	117,0
Крыжовник	5,0	0,8	0,0	9,9	44,0	184,0
Малина	12,0	0,8	0,0	9,0	41,0	172,0
Смородина черная	3,0	1,0	0,0	8,0	40,0	167,0
Компоты - консервы - яблоки	0,0	0,2	0,0	24,0	92,0	385,0
Фруктовые соки (консерв.) яблочн.	0,0	0,5	0,0	11,7	47,0	197,0
Варенье из слив	0,0	0,4	0,0	74,6	283,0	1184,0
Варенье из яблок	0,0	0,4	0,0	68,7	260,0	1088,0
Повидло из абрикос	0,0	0,4	0,0	65,3	247,0	1033,0
Консервы - перец фаршированный	0,0	1,7	0,6	11,3	109,0	456,0
Томатный сок	0,0	1,0	0,0	3,3	18,0	75,0
Томат - пюре	0,0	3,6	0,0	11,3	63,0	264,0
Арбуз	40,0	0,7	0,0	9,2	38,0	159,0
Вишня	15,0	0,8	0,0	11,3	49,0	205,0
Слива	10,0	0,8	0,0	9,9	43,0	180,0
Виноград	13,0	0,4	0,0	17,5	69,0	289,0

Мороженное молочное	0,0	3,2	3,5	21,3	125,0	523,0
Мороженное сливочное	0,0	3,3	10,0	19,8	178,0	745,0
Говядина (1 категория)	25,0	18,9	12,4	0,0	187,0	782,0
Свинина жирная	12,0	11,4	49,3	0,0	187,0	782,0
Печень говяжья	7,0	17,4	3,1	0,0	98,0	410,0
Колбаса диетическая (вареная)	1,0	12,1	13,5	0,0	170,0	711,0
Колбаса сырокопченая (московская)	1,0	24,8	41,5	0,0	473,0	1979,0
Сардельки свиные	1,5	10,1	31,6	1,9	332,0	1389,0
Сосиски молочные	1,5	12,3	25,3	0,0	277,0	1159,0
Куры 1 категории	39,0	18,2	18,4	0,7	241,0	1008,0
Цыплята-бройлеры 2 категории	52,0	19,7	5,2	0,5	127,0	531,0
Карась	52,0	17,7	1,8	0,0	87,0	324,0
Минтай	54,0	15,9	0,7	0,0	70,0	293,0
Сельдь жирная	39,0	17,7	19,5	0,0	242	1013
Шпроты	0,0	17,4	32,4	0,4	364,0	1523,0
Яйца куриные	13,0	12,7	11,5	0,7	157,0	657,0
Масло сливочное н	0,0	0,6	82,5	0,9	748,0	3130,0
Масло растительное	0,0	0,0	99,9	0,0	899,0	3761,0
Жир бараний, говяжий, свиной	0,0	0,0	99,7	0,0	897,0	3753,0
Маргарин молочный	0,0	0,3	82,3	1,0	746,0	3121,0
Майонез	0,0	3,1	67,0	2,6	627,0	2623,0
Кабачки	25,0	0,6	0,3	5,7	27,0	113,0
Капуста белокочанная	20,0	1,8	0,0	5,4	28,0	117,0
Капуста квашенная	0,0	0,8	0,0	1,8	14,0	59,0
Картофель	28	2	0,1	19,7	83	347
Лук зеленый	20,0	1,3	0,0	4,3	22,0	92,0
Лук репчатый	16,0	1,7	0,0	9,5	43,0	180,0
Морковь	20,0	1,3	0,1	7,0	33,0	138,0
Огурцы грунтовые	7,0	0,8	0,0	3,0	15,0	63,0

Питание занимает значительную часть бюджета семьи, в связи с чем, целесообразно разработать для себя и на семью, дневной и недельный рацион питания и определить его стоимость.

Следует сделать выводы о необходимости корректировки рациона по компонентам и стоимости.

На основании продуктов имеющихся в фермерском хозяйстве, а также и приобретаемых, (при их отсутствии), следует разработать дневное и недельное меню, с учётом количества приёмов пищи. В качестве примера приведено меню на завтрак в понедельник. В составлении меню постарайтесь его разнообразить, так как однообразное питание не件озуно для здоровья.

Таблица 14 - Неделное меню семьи фермера

Дни недели	Завтрак	Обед	Полдник	Ужин
Понедельник	Чай	Борщ		Рыба жаренная
	Картофель, пюре	Котлеты с гречневым гарниром		Картофель отварной
	Бутерброд с салом или домашней колбасой	Чай, или кофе с ва- трушкой	Чай с сырниками	Компот или сок
остальные дни недели				

Оцените меню, и определите возможности его корректировки.

Следует учесть, что существуют специальные диеты: - разгрузочные; - рисовые; - вегетарианские.

Специальные, ограничительные диеты могут применяться при заболеваниях, на короткий промежуток от 1,5 - 2 недели до месяца. Голодание вызывает уменьшение веса тела, но как всякое ограничительное питание должно проводиться под контролем врача, т.к. возможны серьезные последствия. При заверше-

нии голодания организм начинает усиленно вырабатывать жировые клетки (создавать резервный фонд).

Выработаны и специальные диеты, предусматривающие в структуре рациона несколько повышенное содержание белка и большое количество свежих овощей и фруктов.

К специальным диетам нужно относиться с осторожностью, так как Ваш организм генетически приспособлен к определенному типу питания, изменение которого может принести вред. И ещё следует учесть, что в семье практически невозможно каждому члену семьи питаться по своему рациону, это требует больших затрат труда и средств. Просто каждому следует корректировать свой рацион по количеству конкретного продукта в зависимости от состояния организма.

#### Культура питания.

Культура питания складывается из того, что потребляется, как потребляется и когда потребляется.

Для повышения усвоения пищи необходимо:

- соответствующая обстановка;
- сервировка стола;
- отсутствие отвлекающих от еды факторов.

Существуют режимы питания, предусматривающие 3-х разовый прием пищи и 6-ти разовый - через 3 часа. Наилучшее усвоение пищи достигается при 5-ти и 6-ти кратном потреблении пищи по сравнению с 3-2-х кратным, т. е. наряду с основным питанием не повредят т.н. «перекусы», -чай, кофе, фрукты.

Немалый интерес представляет определение затрат на питание, в расчёте на всех членов семьи, на одного члена семьи, а также на количество потенциальных клиентов, при развитии агротуризма, - как в денежном выражении, так и в натуральном измерении. Такой расчёт необходим для определения не только объёма производства, но и для определения ёмкости хранилищ.

Заполните следующий тест.

## Экономика питания

1. Состав семьи и возраст \_\_\_\_\_  
\_\_\_\_\_
2. Какой % денежных средств семейного бюджета уходит на питание \_\_\_\_\_
3. Сколько денег уходит на питание в среднем на одного члена семьи.
  - за неделю \_\_\_\_\_
  - за месяц \_\_\_\_\_
  - за год \_\_\_\_\_
4. Сколько продуктов выращивается, производится на семейном подворье (оценить по рыночным ценам)
  - в среднем за год на семью \_\_\_\_\_
  - на одного члена семьи \_\_\_\_\_
5. Сколько из этих продуктов потребляется в семье за год
  - в денежном выражении \_\_\_\_\_
  - в процентном выражении \_\_\_\_\_
6. Сколько на семью и на одного члена семьи в среднем за год потребляется:
  - картофеля \_\_\_\_\_ кг;
  - хлеба \_\_\_\_\_ кг;
  - овощей \_\_\_\_\_ кг;
  - фруктов \_\_\_\_\_ кг;
  - сахара \_\_\_\_\_ кг;
  - мяса \_\_\_\_\_ кг;
  - яиц \_\_\_\_\_ шт.;

Когда Вы произвели расчёт, то имеет смысл, оценить рациональность расходов на питание и произвести корректировку, как по стоимости, так и по составу потребляемых продуктов.



Научное издание

Белоус Николай Максимович  
Нестеренко Лариса Николаевна  
Ториков Владимир Ефимович

**ЭФФЕКТИВНОЕ ФЕРМЕРСТВО**  
**в вопросах и ответах**  
**Часть 1**



Редактор Лебедева Е.М.

---

Подписано к печати 12.09.2014 г. Формат 60x84 <sup>1</sup>/<sub>16</sub>.  
Бумага печатная. Усл. п. л. 6,51. Тираж 500 экз. Изд. № 2820.

---

Издательство Брянской государственной сельскохозяйственной академии  
243365 Брянская обл., Выгоничский район, с. Кокино, Брянская ГСХА